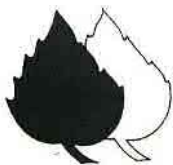
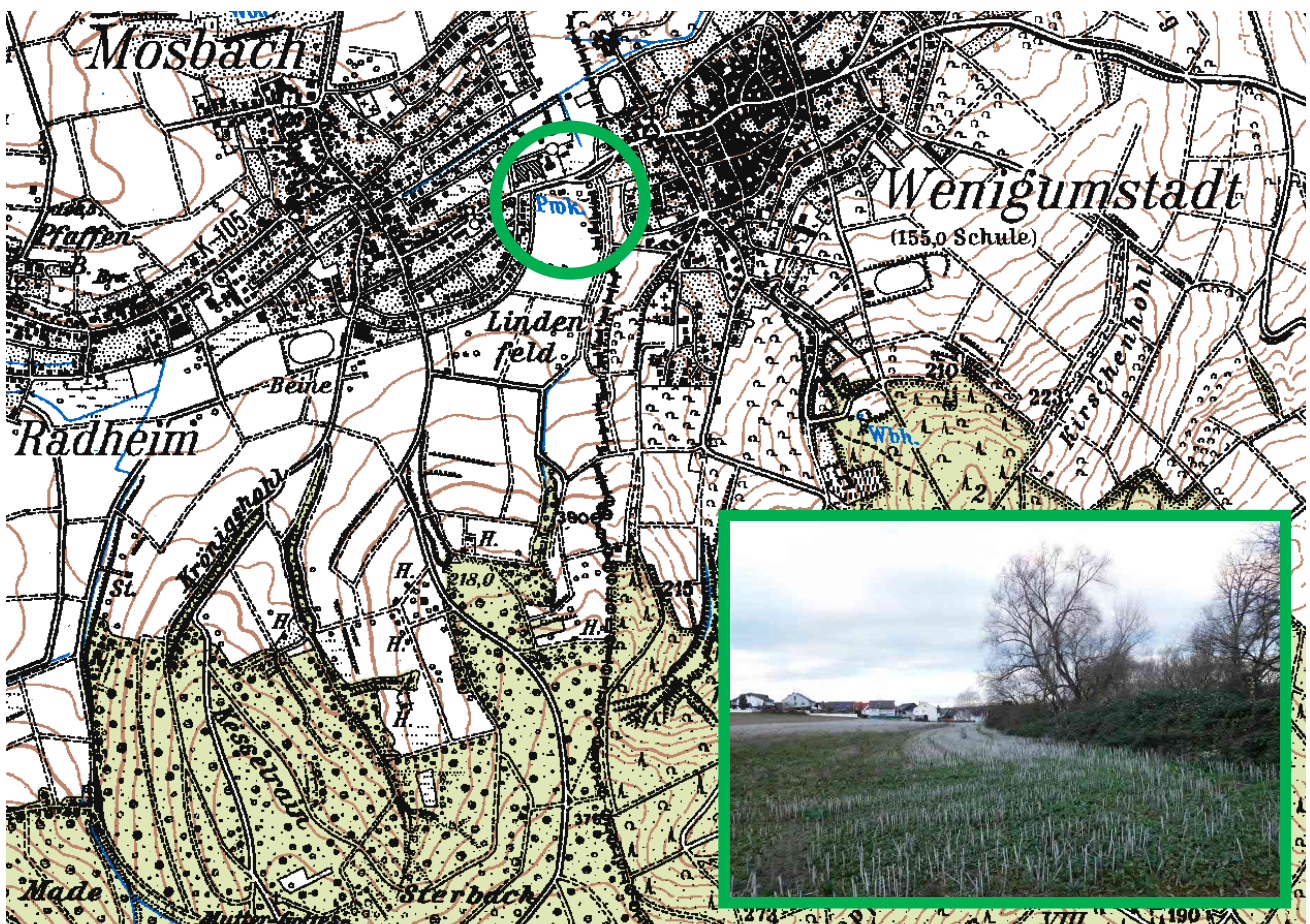




Gemeinde Schaaflheim – Ortsteil Mosbach

Bebauungsplan „Am Mischborn – Netto-Markt“

Artenschutzprüfung gemäß § 44 (1) BNatSchG



Dr. Jürgen Winkler

Steinbühl 11

64668 Rimbach

Tel: 06253/7379 - mail: bfurimbach@aol.com

Januar 2021

Abbildungen des Deckblattes:

Hintergrund: Ausschnitt aus der Topographischen Karte TK 25; die Lage des Plangebietes ist durch einen grünen Kreis gekennzeichnet

Eingesetztes Bild: Blick von Südosten auf das Plangebiet

Bearbeitung

Dr. Jürgen Winkler

Inhalt

| | | |
|-----------|--|-----------|
| 1. | Rechtliche Grundlagen für die Artenschutzprüfung | 4 |
| 2. | Datengrundlagen | 6 |
| 3. | Wirkfaktoren des Vorhabens und Ermittlung der Betroffenheit | 9 |
| 4. | Abschichtung | 12 |
| 5. | Wirkungsanalyse | 14 |
| 5.1 | Säugetiere (excl. Fledermäuse) | 14 |
| 5.2 | Fledermäuse | 14 |
| 5.3 | Vögel..... | 16 |
| 5.4 | Reptilien..... | 31 |
| 5.5 | Amphibien..... | 31 |
| 5.6 | Fische | 31 |
| 5.7 | Libellen | 32 |
| 5.8 | Tagfalter..... | 32 |
| 5.9 | Heuschrecken..... | 32 |
| 5.10 | Totholzbesiedelnde Käfer | 32 |
| 5.11 | Sonstige Arten | 33 |
| 5.12 | Pflanzenarten..... | 33 |
| 6. | Maßnahmenübersicht | 34 |
| 7. | Fazit | 39 |

Quellenverzeichnis

Prüfbögen der formalen Artenschutzprüfung

Kartenteil



1. Rechtliche Grundlagen

Gemäß § 44 Abs. 1 BNatSchG ist es verboten

1. wild lebenden Tieren der besonders geschützten Arten nachzustellen, sie zu fangen, zu verletzen oder zu töten oder ihre Entwicklungsformen aus der Natur zu entnehmen, zu beschädigen oder zu zerstören,
2. wild lebende Tiere der streng geschützten Arten und der europäischen Vogelarten während der Fortpflanzungs-, Aufzucht-, Mauser-, Überwinterungs- und Wanderungszeiten erheblich zu stören; eine erhebliche Störung liegt vor, wenn sich durch die Störung der Erhaltungszustand der lokalen Population einer Art verschlechtert,
3. Fortpflanzungs- oder Ruhestätten der wild lebenden Tiere der besonders geschützten Arten aus der Natur zu entnehmen, zu beschädigen oder zu zerstören,
4. wild lebende Pflanzen der besonders geschützten Arten oder ihre Entwicklungsformen aus der Natur zu entnehmen, sie oder ihre Standorte zu beschädigen oder zu zerstören.

Die streng und besonders geschützten Arten sind in § 7 Abs. 2 Nr. 13 und Nr. 14 BNatSchG¹ definiert.

Für nach § 15 BNatSchG zulässige Eingriffe in Natur und Landschaft gelten gemäß § 44 Abs. 5 BNatSchG die Verbote des § 44 Abs. 1 BNatSchG nur eingeschränkt:

So sind in diesen Fällen die Verbotstatbestände lediglich für die **Tier- und wild lebenden Pflanzenarten des Anhangs IV der FFH-Richtlinie** sowie für die **europäischen Vogelarten** und sonstige in einer Rechtsverordnung nach § 54 Abs. 2 BNatSchG aufgeführte **Verantwortungsarten** zu betrachten.

Werden diese durch ein Vorhaben betroffen, liegt ein Verstoß gegen das Verbot des Absatzes 1 Nr. 3 und im Hinblick auf damit verbundene unvermeidbare Beeinträchtigungen wild lebender Tiere auch gegen das Verbot des Absatzes 1 Nr. 1 nicht vor, soweit die ökologische Funktion der von dem Eingriff oder Vorhaben betroffenen Fortpflanzungs- oder Ruhestätten im räumlichen Zusammenhang weiterhin erfüllt wird. Soweit erforderlich, können auch vorgezogene Ausgleichsmaßnahmen festgesetzt werden. Für Standorte wild lebender Pflanzen der in Anhang IVb der FFH-Richtlinie aufgeführten Arten gilt dies entsprechend.

Sind **andere besonders geschützte Arten** betroffen, sind diese ausschließlich im Rahmen der Eingriffsregelung des § 15 BNatSchG zu behandeln.

Das Bundesverwaltungsgericht hat in seiner Entscheidung zur Ortsumgehung Freiberg (BVerwG, Urteil vom 14.07.2011, Az. 9 A 12/10) die Privilegierungsmöglichkeit des § 44 Abs. 5 BNatSchG eingeschränkt. So sollen Tötungen von Individuen, die im Zusammenhang mit der Beseitigung von Fortpflanzungs- und Ruhestätten stehen, nicht mehr von dieser Privilegierung erfasst sein, da Art. 12 Abs. 1 a der FFH-Richtlinie eine entsprechende Begrenzung des Tötungsverbotese nicht vorsehe. Dies

¹ Gesetz über Naturschutz und Landschaftspflege (Bundesnaturschutzgesetz) vom 29. Juli 2009 (BGBl. I S. 2542), das zuletzt durch Artikel 1 des Gesetzes vom 15. September 2017 (BGBl. I S. 3434) geändert worden ist.

hätte grundsätzlich zur Folge, dass in den Fällen, in denen eine Tötung von Individuen bei der Beseitigung der Fortpflanzungs- oder Ruhestätten wahrscheinlich ist, das Verbot des § 44 Abs. 1 Nr. 1 BNatSchG verwirklicht würde und für die jeweils betroffene Art eine Ausnahme nach § 45 Abs. 7 BNatSchG zu beantragen wäre. Diese Rechtsprechung wurde nun durch das Urteil zum Weiterbau der BAB A 14 (BVerwG, Urteil vom 08.01.2014, Az. 9 A 4/13) konkretisiert. Hierin hat das Bundesverwaltungsgericht festgestellt, dass das Tötungsverbot **nicht** erfüllt ist, wenn das baubedingte Tötungsrisiko durch Vermeidungsmaßnahmen bereits bis zur Schwelle des allgemeinen Lebensrisikos, dem die Individuen der jeweiligen Art ohnehin unterliegen, gesenkt wird. Die Erteilung einer Ausnahme wird damit erst dann erforderlich, wenn sich das Tötungsrisiko des Individuums signifikant über das allgemeine Lebensrisiko hinaus erhöht.

Gemäß **§ 45 Abs. 7 BNatSchG** können die nach Landesrecht zuständigen Behörden von den Verboten des § 44 BNatSchG im Einzelfall Ausnahmen zulassen

1. zur Abwendung erheblicher land-, forst-, fischerei-, wasser- oder sonstiger erheblicher wirtschaftlicher Schäden,
2. zum Schutz der natürlich vorkommenden Tier- und Pflanzenwelt,
3. für Zwecke der Forschung, Lehre, Bildung oder Wiederansiedlung oder diesen Zwecken dienende Maßnahmen der Aufzucht oder künstlichen Vermehrung,
4. im Interesse der Gesundheit des Menschen, der öffentlichen Sicherheit, einschließlich der Landesverteidigung und des Schutzes der Zivilbevölkerung oder der maßgeblich günstigen Auswirkungen auf die Umwelt oder
5. aus anderen zwingenden Gründen des überwiegenden öffentlichen Interesses einschließlich solcher sozialer oder wirtschaftlicher Art.

Eine Ausnahme darf nur zugelassen werden, wenn zumutbare Alternativen nicht gegeben sind und sich der Erhaltungszustand der Populationen einer Art nicht verschlechtert, soweit nicht Artikel 16 Abs. 1 der FFH-Richtlinie weitergehende Anforderungen enthält. Artikel 16 Abs. 3 der FFH-Richtlinie und Art. 9 der Vogelschutzrichtlinie sind zu beachten.

Nachfolgend wird geprüft, inwieweit das Vorhaben mit den Anforderungen des § 44 (1) BNatSchG vereinbar ist. Dabei ist zu ermitteln, ob Vorhabens bedingte Auswirkungen zu erwarten sind, die unter die dort genannten Verbotstatbestände fallen. Sollte dies der Fall sein, so ist für die relevanten Arten zu prüfen, ob die Voraussetzungen für eine Ausnahme nach § 45 (7) BNatSchG gegeben sind. Die Artenschutzprüfung erfolgt entsprechend der Vorgaben des *Leitfadens für die artenschutzrechtliche Prüfung in Hessen (12/2015)*.

Die Bewertung der landesweiten Erhaltungszustände folgt dabei dem ‚*Bericht nach Artikel 17 FFH-Richtlinie 2013 – Erhaltungszustand der Arten, Vergleich Hessen – Deutschland* (Hessen-Forst FENA Naturschutz; Stand: 13. März 2014)‘ sowie der Veröffentlichung ‚*Zum Erhaltungszustand der Brutvogelarten Hessens – 2. Fassung* (VSW et al.; März 2014)‘.

2. Datengrundlagen

Am 21. Januar 2021 erfolgte eine aktuelle Begehung des Plangebietes um die derzeit vorhandene Struktursituation dahingehend zu überprüfen, ob seit der faunistischen Kartierung in 2019 prüfrelevante Veränderungen stattgefunden haben.

Als Ergebnis dieser Begehung ist festzuhalten, dass die gebietsprägende Struktursituation noch vollumfänglich der Bestandssituation aus 2019 entspricht. Demzufolge können die damals systematisch ermittelten faunistischen Daten ohne Einschränkungen als Datengrundlage für die aktuelle Artenschutzprüfung verwendet werden.

Nachstehend wird noch einmal der Erfassungsrahmen dieser Kartierung dargestellt, wobei die damalige Strukturelle Vorkartierung vor allem die standortgebundene Avifauna als betrachtungsrelevantes Taxon benennt, welches systematisch zu erfassen war. Im Nachgang wurde dann noch eine Nachsuche nach Vorkommen der Haselmaus durchgeführt. Diese Nachsuche erfolgte in 2020 während alle sonstigen Feldarbeiten in 2019 durchgeführt wurden.

Die ornithologische Erfassung erfolgte durch Verhör und Sichtbeobachtung während der Begehungen. Die jeweilige Begehung erfolgte als Transektmuster, das eine vollständige Durchmusterung des Untersuchungsraumes ermöglichte. Auswertungen von Beobachtungszeit, Verhalten (Gesang, Füttern u.a.), Direktbeobachtungen (Jungvögel, Nest u.ä.), Habitatanforderungsprofil/Strukturangebot etc. ermöglichten die jeweilige Statusableitung. Weiterhin wurden alle Gehölzstandorte im Untersuchungsraum auf vorhandene Horste bzw. Nester mittlerer und größerer Baumfreibrüter überprüft, wie auch die Nachsuche nach natürlichen Baumhöhlen, Spechthöhlen oder Nisthilfen durchgeführt wurde. Methodisch lehnt sich die Erfassung eng an die Methodenstandards zur Erfassung der Brutvögel Deutschlands (SÜDBECK et al.) an.

Das im Plangebiet liegende Flächengehölz wurde zwischen Mai und Anfang November 2020 auf Vorkommen der Haselmaus untersucht. Hierzu wurden 12 Haselmaus-Tubes – in einer Höhe von 1,0 bis 2,5 m - als künstliche Quartierhilfen installiert. Die methodische Anforderung von 10 Tubes/ha wurde hierbei hinlänglich erfüllt. Die Tubes wurden am 12. Mai 2020 ausgebracht und in den fünf Folgemonaten insgesamt fünfmal kontrolliert. Die Nachsuche deckt dabei sowohl noch teilweise den Monat Mai, als auch den Monat September ab, in denen die Wahrscheinlichkeit von Nachweisen am höchsten eingestuft wird (JUSKAITIS, R. & BÜCHNER, S., 2010).

Strukturelle Vorkartierung (2019):

26. Februar

Ornithologische Erfassung (2019 - Erfassungsschwerpunkt unterstrichen):

26. Februar, 12. März, 10. April, 13. Mai, 25. Juni, 29. August

Nachsuche nach Vorkommen der Haselmaus (2020):

12. Mai, 15. Juni, 10. Juli, 07. August, 14. September, 03. November



Die Bestandssituation im Plangebiet (gestrichelte, weiße Grenzlinie) und seine räumliche Einbindung in die Umgebungsstrukturen ist dem nachstehenden Luftbildauszug zu entnehmen. Das dargestellte Strukturpotenzial entspricht vollständig der Biotopausstattung zum Zeitpunkt der Begehungen.



Zur Illustrierung der räumlichen und standörtlichen Gegebenheiten wurden auf der Folgeseite drei aktuelle Bilddokumente eingefügt.

Abbildung 1:

Blick von Südosten auf den feuchtigkeitsgeprägten Gehölzkomplex im Norden des Plangebietes (Aufnahme: 21. Januar 2021 – Dr. Jürgen Winkler).



Abbildung 2:

Blick von Osten auf den Südteil des Plangebietes, der sich als Ackerfläche darstellt (Aufnahme: 21. Januar 2021 – Dr. Jürgen Winkler).



Abbildung 3:

Blick von Süden auf den betroffenen Altgehölzbestand (Aufnahme: 21. Januar 2021 – Dr. Jürgen Winkler).



3. Wirkfaktoren des Vorhabens

Zur Verbesserung der Versorgungssituation, insbesondere in ihrem Ortsteil Mosbach, plant die Gemeinde Schaaheim südlich der *Wenigumstädter Straße* die Ansiedlung eines Lebensmittelmarktes. Mit der vorliegend begutachteten Bauleitplanung der Gemeinde Schaaheim sollen die hierzu notwendigen bauplanungsrechtlichen Voraussetzungen geschaffen werden. Durch damit einhergehende, vorhabensbedingte Wirkmechanismen sind beeinträchtigende Wirkungen auf artenschutzrechtlich relevante Vertreter der lokalen Fauna und Flora nicht auszuschließen.

Gemäß § 44 (1) BNatSchG ist es verboten:

1. *wild lebenden Tieren der besonders geschützten Arten nachzustellen, sie zu fangen, zu verletzen oder zu töten oder ihre Entwicklungsformen aus der Natur zu entnehmen, zu beschädigen oder zu zerstören,*
2. *wild lebende Tiere der streng geschützten Arten und der europäischen Vogelarten während der Fortpflanzungs-, Aufzucht-, Mauser-, Überwinterungs- und Wanderungszeiten erheblich zu stören; eine erhebliche Störung liegt vor, wenn sich durch die Störung der Erhaltungszustand der lokalen Population einer Art verschlechtert,*
3. *Fortpflanzungs- oder Ruhestätten der wild lebenden Tiere der besonders geschützten Arten aus der Natur zu entnehmen, zu beschädigen oder zu zerstören,*
4. *wild lebende Pflanzen der besonders geschützten Arten oder ihre Entwicklungsformen aus der Natur zu entnehmen, sie oder ihre Standorte zu beschädigen oder zu zerstören (Zugriffsverbote).*

Bei der Beschreibung der unter diesen Aspekten relevanten Wirkungen ist im vorliegenden Fall zwischen

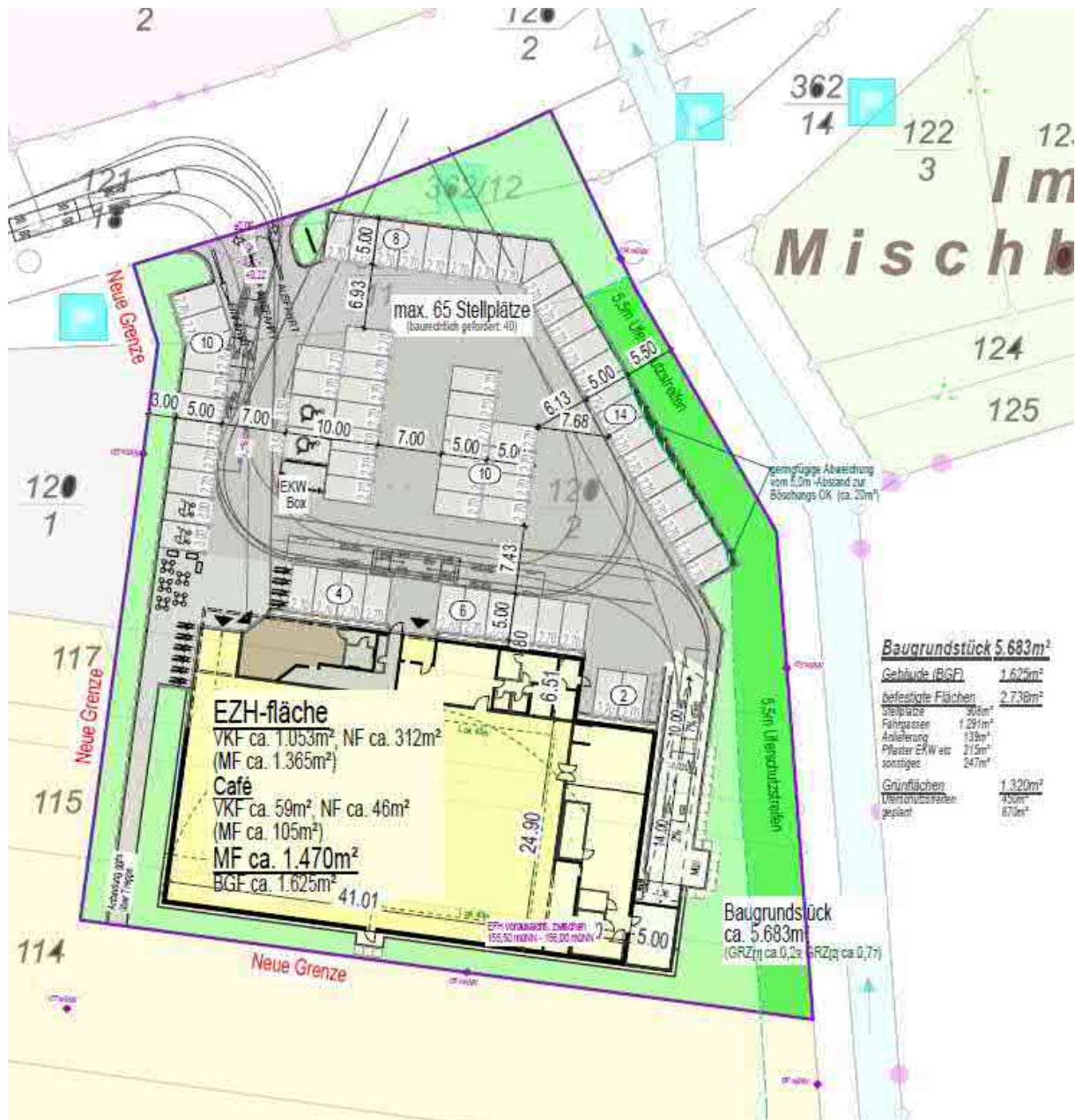
- *Anlagebedingten Wirkfaktoren,*
- *Baubedingten Wirkfaktoren und*
- *Betriebsbedingten Wirkfaktoren zu unterscheiden*

Anlagebedingte Wirkfaktoren:

Für die geplante bauliche Nutzung werden vorhandene Biotopflächen (Ackerland und ein feuchtigkeitsgeprägter Gehölzkomplex sowie Saumgesellschaften) in Anspruch genommen. Dadurch tritt im Grundsatz ein unmittelbarer, irreversibler Habitatverlust ein. Weiterhin entstehen durch die geplante Umnutzung neue Habitattypen (Gebäude, Freiflächengestaltung u.ä.), die für einen Teil der Arten nutzbar bleiben sowie anderen – bisher nicht vorkommenden Arten – neuen Lebensraum bieten (Habitatveränderung). Es ist daher davon auszugehen, dass zukünftig das Artenspektrum vermehrt durch synanthrop orientierte Arten geprägt sein wird.

Durch den unmittelbaren Habitatverlust sind insbesondere *bodenbrütende Vogelarten* sowie *Vogelarten mit einer Affinität zu Gehölzlebensräumen*. Auch für *Fledermausarten* mit einer Affinität zu Baumhöhlenquartieren ist eine Betroffenheit anzunehmen. Nicht ausschließbar ist auch eine Betroffenheit der Haselmaus.

Auf dem nachstehendeingefügten städtebaulichen Konzept (Schoofs Immobilien GmbH; 06/2020) ist die angestrebte Entwicklungssituation im Plangebiet zu ersehen.



Baubedingte Wirkfaktoren:

Alle baubedingten Eingriffe sind zeitlich begrenzt und auf die jeweilige Bauabschnittsphase beschränkt. Ihr Auftreten ist entsprechend ihrer Qualität zum Teil zeitlich entzerrt, die Einzelwirkungen können sich jedoch auch akkumulierend verstärken. Dabei kann im Vorfeld nicht abgeschätzt werden, über welchen Zeitraum sich diese Belastungen erstrecken werden. Die beanspruchten Flächen können nach der notwendigen Inanspruchnahme jedoch wieder in den ursprünglichen Zustand zurückversetzt werden. Hierher zu stellen sind insbesondere:

- *Einrichtung von Baufeldern bzw. Baustellen,*
- *Materiallager,*

- *Geräusch- und Staubemissionen,*
- *Erschütterungen,*
- *Baustellenverkehr,*
- *Gehölzfällung,*
- *Entfernen bzw. Aufbereiten des Fäll- und Schnittgutes,*
- *Entfernung der Wurzelstöcke,*
- *Abschieben der Vegetationsdecke sowie*
- *Umsetzung der Gestaltungs- und Kompensationsmaßnahmen*

Betriebsbedingte Wirkfaktoren:

Hierherzustellen sind störökologische Belastungen durch die zukünftigen Nutzer bzw. Bewohner (visuelle Reize durch Bewegungen im Bereich der Freiflächen und Schulgärten, Fahrzeugverkehr, Lärm und Licht).

Der Vorhabensbereich lehnt sich im Norden an die Wenigumstädter *Straße* an, während er im Osten den Siedlungsrand von Wenigumstadt erreicht. Demzufolge kann davon ausgegangen werden, dass große Teile des Plangebietes bereits aktuell einer deutlichen Überprägung durch die eingangs genannten Störreize unterliegen. Daher kann die aktuelle Belastungssituation im Betrachtungsraum **nicht** mehr als **störungsfrei** bezeichnet werden. Diese störökologische **Vorbelastung** des Vorhabensbereiches prägt die standortökologischen Bedingungen in relevanter Weise für die hier vorkommenden Arten und beeinflusst maßgebend die Zusammensetzung der hier vorkommenden Biozönose.

Da sich im Westen und Süden an den aktuell zu begutachtenden Landschaftsraum unmittelbar eine weitere Siedlungserweiterungsfläche (Bebauungsplan ‚Am Mischborn‘) anbindet, kann eine störökologische Belastung dieser Landschaftsareale durch das aktuell begutachtete Vorhaben ausgeschlossen werden.

Insgesamt ist daher im vorliegenden Fall die artenschutzrechtliche Relevanz störökologischer Wirkfaktoren als nachgeordnet zu bewerten.

4. Abschichtung

Durch das geplante Vorhaben kommt es zur direkten Inanspruchnahme von rein terrestrischen Lebensräumen. Das im Osten des betroffenen Talraumes verlaufende, grabenartige Fließgewässer liegt nicht innerhalb des Plangebietes und wird daher nicht unmittelbar von der Planung betroffen. Eingriffsbedingt entstehen direkte Habitatverluste und Veränderungen der Standortverhältnisse. Das Auftreten störökologischer Belastungswirkungen ist dagegen in Anbetracht der Vorbelastungssituation als nachgeordnet zu bewerten. Als artenschutzfachlich relevante Lebensraumtypen lassen sich aufgrund der vorgefundenen strukturellen Ausstattung vor allem *Acker*, und ein ausgedehnter *Gehölzkomplex an einem Feuchtstandort* sowie *Saumgesellschaften* abgrenzen. Hinsichtlich der Betroffenheit von artenschutzrechtlich relevanten Taxa bedeutet dies, dass im Wesentlichen Arten bzw. Artengruppen betroffen sind, deren Vorkommen vollständig oder teilweise (Teilhabitatnutzung) an derartige Strukturen gebunden sind. Daraus leitet sich folgende Betroffenheitssituation ab:

Keine Betroffenheit besteht für Arten / Artengruppen

- mit struktureller Bindung an Gebäude (synanthrope² Arten - bestimmte Fledermaus- und Vogelarten),
- die für ihr Vorkommen Felsstrukturen und / oder besonnte, extensiv genutzte oder verbrachte Strukturen benötigen (z.B. div. Heuschreckenarten)
- der Feuchtgrünlandflächen (bspw. *Maculinea*-Arten, Großer Feuerfalter) – Strukturen sind nicht im Wirkzonenbereich vorhanden
- die für ihre Reproduktion Totholz und / oder alte Eichenbestände benötigen (bspw. Hirschkäfer, Heldbock)
- mit zoogeographischer Restriktion.

sowie – wegen fehlender Standorteignung - für artenschutzrechtlich relevante Pflanzenarten.

Nachfolgend wird die **Betrachtungsrelevanz verschiedener Artengruppen** dargestellt. In diesem Zusammenhang wird an dieser Stelle nochmals darauf verwiesen, dass es sich bei dem geplanten Vorhaben um einen nach § 18 BNatSchG zulässigen Eingriff handelt, so dass nach derzeitiger Rechtsauffassung für die nach BArtSchV ‚besonders geschützten‘ Arten die Notwendigkeit einer artenschutzrechtlichen Betrachtung entfällt. Die Belange derart klassifizierten Arten gelten im Rahmen einer angepassten Kompensationsplanung als berücksichtigt und erfüllt!

Säugetiere (exklusive Fledermäuse): Vorkommen des artenschutzrechtlich bedeutsamen Feldhamsters (*Cricetus cricetus*) sind aufgrund seiner historisch belegten Verbreitungsgeographie generell auszuschließen; aufgrund des vorhandenen Struk-

² an den menschlichen Siedlungsbereich angepasst

turangebotes ist jedoch für die Haselmaus (*Muscardinus avellanarius*) ein Vorkommen nicht ausschließbar, so dass für sie eine Betrachtungsrelevanz besteht.

Fledermäuse: Da im Plangebiet nutzbare Quartierpotenziale (Baumhöhlen) vorhanden sind, besteht zumindest für die Teilgruppe der Baumhöhlenquartiere bevorzugen Fledermausarten eine Betrachtungsrelevanz.

Vögel: Für die Gruppe der Vögel besteht eine Betrachtungsrelevanz.

Reptilien: Für das Vorkommen der Europäischen Sumpfschildkröte (*Emys orbicularis*) fehlen die Vorkommensvoraussetzungen völlig. Aufgrund der Habitatbedingungen und der Struktur der Umgebungsbereiche sind auch Vorkommen der artenschutzrechtlich bedeutsamen Arten Mauereidechse (*Podacris muralis*), Zauneidechse (*Lacerta agilis*) und Schlingnatter (*Coronella austriaca*) auszuschließen.

Amphibien: Das im Grenzbereich zum Plangebiet verlaufende, grabenartige Fließgewässer besitzt keine Lebensraumeignung für artenschutzrechtlich bedeutsame Amphibienarten.

Fische: Das im Grenzbereich zum Plangebiet verlaufende, grabenartige Fließgewässer besitzt keine Lebensraumeignung für artenschutzrechtlich bedeutsame Fischarten.

Libellen: Das im Grenzbereich zum Plangebiet verlaufende, grabenartige Fließgewässer besitzt keine Lebensraumeignung für artenschutzrechtlich bedeutsame Libellenarten.

Heuschrecken: Vorkommen artenschutzrechtlich relevanter Arten wie etwa Heideschrecke (*Gampsocleis glabra*) sind wegen der fehlenden Standorteigenschaften (keine ausgeprägte Xerothermie) auszuschließen.

Tagfalter: Vorkommen der beiden artenschutzrechtlich relevanten Arten Dunkler und Heller Wiesenknopf-Ameisenbläuling (*Maculinea nausithous*, *Maculinea teleius*) sind aufgrund fehlender Vorkommensgrundlagen (hier: Bestände des Großen Wiesenknopfes) auszuschließen.

Totholzbesiedelnde Käfer: Vorkommen artenschutzrechtlich relevanter Arten wie etwa der Große Heldbock (*Cerambyx cerdo*) sind aufgrund fehlender Standorteigenschaften (Hier: geeignete Eichenbestände fehlen) auszuschließen.

Sonstige Arten: Vorkommen sonstiger, artenschutzrechtlich relevanter Arten wie bspw. Spanische Flagge (*Euplagia quatripunctaria*) sind aufgrund der im Plangebiet nicht vorhandenen, spezifischen standortökologischen Bedingungen auszuschließen.

Pflanzenarten: Vorkommen artenschutzrechtlich relevanter Arten sind - wegen der fehlenden Standorteignung - auszuschließen.

Betrachtungsrelevanz besteht daher für die Gruppen der an Baumhöhlenquartiere gebundenen Fledermausarten und Vögel sowie für die Haselmaus als Einzelart.

5. Wirkungsanalyse

Nachfolgend wird – differenziert nach einzelnen Artengruppen – bewertet, inwieweit die potenziell festgestellte Betroffenheit durch die lokal herrschenden Bedingungen tatsächlich besteht, welche Arten ggf. davon betroffen sind und wie erheblich die vorhabensbedingte Eingriffswirkung jeweils einzuschätzen ist.

5.1 Säugetiere (excl. Fledermäuse)

Da es sich bei dem geplanten Vorhaben um einen nach § 18 BNatSchG zulässigen Eingriff handelt, entfällt für die nach BArtSchV ‚*besonders geschützten*‘ Arten dieser Gruppe die Notwendigkeit einer artenschutzrechtlichen Betrachtung. Die Belange der derart betroffenen Arten gelten im Rahmen einer angepassten Kompensationsplanung als berücksichtigt und erfüllt! Eine Wirkungsanalyse ist daher entbehrlich.

Für die artenschutzrechtlich relevante Haselmaus (*Muscardinus avellanarius*) wurde dagegen eine formal bestehende Betroffenheit festgestellt. Die daher zwischen Mitte Mai und Anfang November 2020 durchgeführte Überprüfung des Plangebietes hinsichtlich möglicher Vorkommen der Art, blieb jedoch ergebnislos. Demzufolge rechnet das Plangebiet derzeit nicht zum Siedlungsraum der Haselmaus, so dass für sie auch das Eintreten von Verbotstatbeständen gemäß § 44 (1) BNatSchG ausgeschlossen werden kann. Eine Wirkungsanalyse ist daher entbehrlich.

Empfohlene Maßnahme zur Förderung der lokalen Säugetierfauna:

- E 01** Sicherung von Austauschfunktionen: Um Störungen und Unterbrechungen von Wechselbeziehungen für die Vertreter der lokalen Kleinsäugerfauna zu vermeiden wird empfohlen bei Zäunen ein Bodenabstand von 10 cm einzuhalten.

5.2 Fledermäuse

Für diese Artengruppe wurde eine grundsätzliche Betroffenheit festgestellt, da im Plangeltungsbereich Höhlenbäume vorhanden sind. Hieraus ergibt sich ein potenziell nutzbares Quartierangebot. Die Standorte dieser Quartierpotenziale sind in der anhängenden Themenkarte dargestellt. Aus dieser Bestandssituation leitet sich eine mögliche Betroffenheit für die Gruppe der an Baumhöhlenquartiere gebundenen Fledermausarten ab.

Aufgrund ihrer allgemeinen Gefährdungssituation wurde für eine Teilgruppe der Fledermäuse eine formale Artenschutzprüfung durchgeführt; die Betrachtung erfolgte hierbei als Gruppenbetrachtung für Arten mit einer Bevorzugung von Baumhöhlenquartieren, da keine konkreten Artnachweise vorliegen. Bei Berücksichtigung der formulierten Maßnahmen tritt kein Verbotstatbestand nach § 44 (1) BNatSchG ein, eine Ausnahme ist nicht erforderlich. Die formalen Prüfbögen sind dem Anhang beigelegt.

Notwendige Maßnahmen zur Vermeidung von Verbotstatbeständen:

- V 01** Erhalt von Höhlenbäumen: Für die bei der aktuellen Kartierung erfassten Höhlenbäume, die nicht innerhalb der für die Vorhabensumsetzung notwendigerweise benötigten Baufelder liegen, gilt prioritär die Zielsetzung einer Struktursicherung um das Potenzial sogenannter Mangelhabitatstrukturen (Baumhöhlen) im Gebiet zu erhalten. Eine Entnahme aus Gründen der Verkehrssicherheit ist möglich, muss dann aber zwingend in Verbindung mit V 03 sowie C 01 und C 02 erfolgen.
- V 02** Aktualisierte Nachsuche nach Baumhöhlen: Zur sicheren Vermeidung beinträchtigender Wirkungen für baumhöhlengebundene Fledermausarten und höhlenbrütende Vogelarten ist unmittelbar vor der Rodung der Baumgehölze eine aktuelle Begutachtung hinsichtlich ggf. zwischenzeitlich entstandener Baum- bzw. Spechthöhlen durchzuführen (Berücksichtigung der natürlichen Entwicklungsdynamik); alle angetroffenen Höhlenbäume sind deutlich sichtbar zu markieren; im Nachweisfall gilt dann V 03 sowie C 01 und C 02.
- V 03** Beschränkung der Rodungszeit für Höhlenbäume: Die Fällung von Höhlenbäumen muss grundsätzlich außerhalb der Brut- und Setzzeit erfolgen. Da die Baumhöhlen in dieser Zeit durchaus noch von Fledermäusen als Schlafplatz genutzt werden können, ist der Höhlenbaum unmittelbar vor der Fällung, durch eine fachlich qualifizierte Person, auf das Vorkommen von Fledermäusen zu überprüfen; bei gut einsehbaren Potenzialquartieren kann dies direkt optisch erfolgen; werden keine Fledermäuse angetroffen ist der Baum unverzüglich zu fällen oder die vorhandene Öffnung zu verschließen. Bei schwer einsehbaren Baumhöhlen ist jeweils an der Höhlenöffnung ein Ventilationsverschluss anzubringen. Die Fällung des Baumes kann dann - bei geeigneten Witterungsverhältnissen (Nachttemperaturen > 5°C; kein Dauerregen) - ab dem nächsten Tag erfolgen.
- C 01** Installation von Fledermauskästen: Als Ersatz für den Verlust von potenziellen Quartierbäumen sind entsprechende Hilfsgeräte im Funktionsraum zu installieren; vorzusehen sind jeweils zwei Fledermauskästen aus der Typenpalette *Flachkasten 1 FF* und *Fledermaushöhle 2FN* oder *3FN* bzw. funktional vergleichbare Typen pro entfallenden Höhlenbaum; die Installation ist der Höhlenbaum-Rodung voranzustellen; die Umsetzung der Maßnahme und die Standorte der Hilfsgeräte sind der zuständigen Naturschutzbehörde im Rahmen eines Ergebnisberichtes nachzuweisen.

Empfohlene Maßnahme:

- E 02** Quartierschaffung für Fledermäuse: Da es sich bei der Gruppe der Fledermäuse um eine im höchsten Maße bedrohte Artengruppe handelt und auch gebäudegebundene Arten durch vielfältige Gebäudesanierungsmaßnahmen stetig Quartierverluste erleiden, sollte an dem Neubau ver-



bindlich nutzbare Quartierstrukturen vorgesehen werden. Vorgeschlagen werden entsprechende Holzverschalungen oder alternativ das Aufhängen von Fledermauskästen bzw. der Einbau von Quartiersteinen.

5.3 Vögel

Für die Gruppe der Vögel erfolgt zunächst nachstehend eine Übersichtsbetrachtung abgegrenzter Artengruppen, die aufgrund ihrer ökologischen Schwerpunktausrichtung zusammenfassbar sind. Für zehn Arten mit *ungünstig-unzureichendem* Erhaltungszustand und zwei Arten mit einem landesweit *ungünstig-schlechten Erhaltungszustand* erfolgte eine detaillierte Artenschutzprüfung (siehe Prüfbögen im Anhang). Für 24 Arten mit einem landesweit *günstigen Erhaltungszustand* wurde eine tabellarische Betrachtung der artenschutzrechtlichen Belange durchgeführt.

Greifvögel

Auf Basis der aktuellen Kartierungsergebnisse sind Brutvorkommen für die nachgewiesenen Greifvogelarten Mäusebussard (*Buteo buteo*), Rotmilan (*Milvus milvus*, *Milvus migrans*) sowie Baum- und Turmfalke (*Falco columbarius*, *Falco tinnunculus*) für das Vorhabensgebiet definitiv auszuschließen, da innerhalb des Plangebietes keine Trägerbäume für entsprechende Greifvogelhorste genutzt werden. Hieraus ergibt sich zwangsläufig auch ein Ausschluss von Brutvorkommen weiterer Greifvogelarten. Eine Nutzung des Vorhabensgebietes als Teil ihres Nahrungshabitates ist allerdings für die vier genannten Greifvogelarten belegt, wobei entsprechende Beeinträchtigungen ihres lokalen Vorkommens in Anbetracht der Größe des jeweiligen Gesamtnahrungshabitates jedoch auszuschließen sind. Reine Jagdhabitats unterliegen zudem nicht den Prüfanforderungen des § 44 (1) BNatSchG.

Demzufolge sind für diese Artengruppe vorhabensbedingte, erhebliche Beeinträchtigungen auszuschließen. In Anbetracht ihres in Hessen als ungünstig-unzureichend bzw. als ungünstig-schlecht bewerteten Erhaltungszustandes erfolgt für Rotmilan und Baumfalke jedoch formal eine spezifische Artenschutzprüfung. Es tritt kein Verbotstatbestand nach § 44 (1) BNatSchG ein, eine Ausnahme ist somit für keine Greifvogelart erforderlich. Die Prüfbögen für die beiden Greifvogel-Arten liegen dem Anhang bei.

Eulen

Da innerhalb des geplanten Eingriffsraumes keine großen Baumfreibrüternester oder gar Horste vorhanden sind, lässt sich ein Vorkommen der Waldohreule (*Asio otus* – Sekundärnutzer großer Nester bzw. Horste) begründet ausschließen. Ein Vorkommen der streng an Waldbiotope gebundenen Arten Raufußkauz (*Aegolius funereus*) und Sperlingskauz (*Glaucidium passerinum*) kann ebenfalls aufgrund der für beide Arten ungeeigneten standortökologischen Gegebenheiten ausgeschlossen werden.

Gleiches gilt auch für den Uhu (*Bubo bubo*) der seinen Nistplatz im Regelfall im Bereich hoher Felssteilwände anlegt. Auch die Schleiereule (*Tyto alba*) als Gebäudebrüter besitzt im Plangebiet nachweislich keine nutzbaren Bruthabitatstrukturen. Allein der Steinkauz (*Athene noctua*) und der Waldkauz (*Strix aluco*) finden in dem höhlenreichen Baumbestand im untersuchten Landschaftsraum zumindest potenziell nutzbare Bruthabitatstrukturen vor. Da dieser Bestand jedoch quasi innerhalb des Siedlungsraumes liegt - womit eine gesteigerte stöökologische Belastung einhergeht - und zudem im Rahmen der Begehungen keine Hinweise auf ein entsprechendes Vorkommen gelangen, wird ein Brutvorkommen daher begründet für beide Käuze negiert. Eine Nutzung des Vorhabensgebietes als Teil ihres Nahrungshabitates ist allerdings für einige der genannten Eulenarten durchaus möglich. Reine Jagdhabitats unterliegen jedoch nicht den Prüfanforderungen des § 44 (1) BNatSchG.

Aus den genannten Gründen sind für diese Artengruppe vorhabensbedingte Beeinträchtigungen auszuschließen, spezifische Artenschutzprüfungen somit entbehrlich.

Luftjäger

Hierzu rechnen im betroffenen Landschaftsraum die beobachteten Arten Mauersegler (*Apus apus*), Mehlschwalbe (*Delichon urbica*) und Baumfalke (*Falco columbarius*). Bruthabitatstrukturen fehlen für die genannten Arten jedoch völlig. Die genannten Arten sind daher im Bereich des Betrachtungsraumes nur als Nahrungsgäste einzustufen, die den Luftraum über dem Gelände nutzen. Auch bei der geplanten Flächennutzung bleibt diese Funktion im Grundsatz erhalten. Reine Jagdhabitats unterliegen zudem nicht den Prüfanforderungen des § 44 (1) BNatSchG.

Demzufolge sind für diese Artengruppe vorhabensbedingte, erhebliche Beeinträchtigungen auszuschließen. In Anbetracht ihres in Hessen als ungünstig-unzureichend bzw. als ungünstig-schlecht bewerteten Erhaltungszustandes erfolgt für Mauersegler, Mehlschwalbe und Baumfalke jedoch formal eine spezifische Artenschutzprüfung. Es tritt kein Verbotstatbestand nach § 44 (1) BNatSchG ein, eine Ausnahme ist somit für keine Greifvogelart erforderlich. Die Prüfbögen für die drei genannten Arten liegen dem Anhang bei.

Wassergebundene Vogelarten

Im Plangebiet sind keine Wasserflächen vorhanden, die wassergebundenen Vogelarten ein Vorkommen ermöglichen; für das Vorkommen von Arten dieser ökologischen Gruppe ist der Vorhabensbereich daher völlig irrelevant. Die formal dieser Gruppe zuzuordnenden Arten Graureiher und Stockente waren als Überflieger bzw. als Nahrungsgäste nachzuweisen.

Demzufolge sind für diese Artengruppe vorhabensbedingte Beeinträchtigungen auszuschließen. Da in Hessen der Erhaltungszustand von Graureiher und Stockente als ungünstig-unzureichend bewertet wird, wurde für beide Arten formal eine spezifische Artenschutzprüfung durchgeführt.

Es tritt kein Verbotstatbestand nach § 44 (1) BNatSchG ein, eine Ausnahme ist somit nicht erforderlich. Die Prüfbögen für den Graureiher und die Stockente sind dem Anhang beigelegt.

Arten der Röhrichte

Im Betrachtungsraum sind keine Röhrichtflächen oder entsprechende Säume in betrachtungsrelevanter Ausbildung vorhanden; für das Vorkommen von Arten dieser ökologischen Gruppe ist der Vorhabensbereich daher völlig irrelevant.

Aus den genannten Gründen sind für diese Artengruppe vorhabensbedingte Beeinträchtigungen auszuschließen, spezifische Artenschutzprüfungen somit entbehrlich.

Gehölzgebundene Avifauna

Für die Gruppe der gehölzgebundenen Vogelarten besitzt das Vorhabensgebiet aufgrund seines flächig entwickelten Gehölzbestandes eine gesteigerte Bedeutung. Allerdings konnten im Rahmen der Begehungen keine Nester großer Baumfreibrüter im Plangebiet nachgewiesen werden. Eine Betroffenheit ist demnach in jedem Fall für mittlere und kleine Baumfreibrüter sowie für Heckenbrüter anzunehmen. Durch die im Plangebiet vorhandenen Höhlenbäume (vgl. dazu die anhängende Karte 1) ist zudem ein nutzbares Bruthabitatpotenzial für Nischen- und Höhlenbrüter vorhanden. Nachweise von Spechthöhlen innerhalb des Plangebietes gelangen dagegen nicht, so dass ein Brutvorkommen des beobachteten Bunt- und Grünspechtes (*Dendrocopus major*, *Picus viridis*) ausgeschlossen werden kann.

Artenschutzrechtlich ist vor allem das Brutvorkommen des Stieglitzes (*Carduelis carduelis*) bemerkenswert. Gleiches gilt für den Feldsperling (*Passer montanus*), für den in 2019 ein Brutvorkommen in dem südlich an das Plangebiet angrenzenden Streuobstbestand belegt werden konnte. Aufgrund dieser Beobachtungsdaten wird der Feldsperling für das aktuell zu betrachtende Plangebiet als Randsiedler eingestuft – eine perspektivische Brutplatzverlagerung in das Plangebiet selbst ist, aufgrund des dort vorhandenen Baumhöhlenangebotes, jedoch nicht auszuschließen.

Da für alle hier eingeordneten Arten – mit Ausnahme von Feldsperling und Stieglitz - der Erhaltungszustand in Hessen noch als günstig bewertet wird, erfolgt für diese Arten nur eine tabellarische Prüfung ihrer artenschutzrechtlichen Belange. Für die beiden vorstehend genannten Arten wurde dagegen aufgrund ihres landesweit als ungünstig-unzureichend bewerteten Erhaltungszustandes eine detaillierte Wirkungsanalyse durchgeführt. Es tritt bei Berücksichtigung der nachstehenden Maßnahmen für keine der geprüften Arten ein Verbotstatbestand nach § 44 (1) BNatSchG ein, eine Ausnahme ist somit für keine der hier einzuordnenden Arten erforderlich, zumal auch die Anforderungen des § 44 (5) BNatSchG hinsichtlich der Wahrung der ökologischen Funktion im räumlichen Zusammenhang für die betroffenen Arten hinreichend erfüllt werden. Die formalen Prüfbögen mit den Prüfergebnissen für Feldsperling und Stieglitz sind dem Anhang beigelegt.

Notwendige Maßnahme zur Vermeidung von Verbotstatbeständen:

- V 01** Erhalt von Höhlenbäumen: Für die bei der aktuellen Kartierung erfassten Höhlenbäume, die nicht innerhalb der für die Vorhabensumsetzung notwendigerweise benötigten Baufelder liegen, gilt prioritär die Zielsetzung einer Struktursicherung um das Potenzial sogenannter Mangelhabitatstrukturen (Baumhöhlen) im Gebiet zu erhalten. Eine Entnahme aus Gründen der Verkehrssicherheit ist möglich, muss dann aber zwingend in Verbindung mit V 03 sowie C 01 und C 02 erfolgen.
- V 02** Aktualisierte Nachsuche nach Baumhöhlen: Zur sicheren Vermeidung beeinträchtigender Wirkungen für baumhöhlengebundene Fledermausarten und höhlenbrütende Vogelarten ist unmittelbar vor der Rodung der Baumgehölze eine aktuelle Begutachtung hinsichtlich ggf. zwischenzeitlich entstandener Baum- bzw. Spechthöhlen durchzuführen (Berücksichtigung der natürlichen Entwicklungsdynamik); alle angetroffenen Höhlenbäume sind deutlich sichtbar zu markieren; im Nachweisfall gilt dann V 03 sowie C 01 und C 02.
- V 04** Beschränkung der Rodungszeit: Die im Plangebiet stockenden Gehölze dürfen nur außerhalb der Brutzeit – also zwischen 01. Oktober und 28. Februar – gefällt, gerodet oder zurückgeschnitten werden (§ 39 Abs. 5 BNatSchG); in Erweiterung der formalrechtlichen Bestimmungen soll diese Vermeidungsmaßnahme auch für den Rückschnitt von in das Baufeld hineinragender Äste gelten, da den genannten Strukturen im Betrachtungsraum ggf. auch eine artenschutzrechtlich bedeutsame Funktion innewohnt.
- V 06** Gehölzschutz: Für die an das Baufeld angrenzenden Gehölzbiotope ist eine flächige und funktionale Beeinträchtigung durch Befahren, Lagerung von Aushub und Material, Abstellen von Fahrzeugen oder Fahrzeugteilen im Zuge der Bauausführung auszuschließen. Daher sind in diesen Grenz-zonen entsprechende Schutzmaßnahmen gemäß DIN 18 920 (bspw. Bauzäune) vorzusehen, um den gewünschten Schutz zu gewährleisten. Lokale Notwendigkeit und Art der Umsetzung werden durch die ÖBB (vgl. S 01) festgelegt und dokumentiert.
- C 02** Installation von Nistkästen: Als Ersatz für den Verlust von Höhlenbäumen (potenzielle Bruthabitatstruktur für Höhlen- und Nischenbrüterbrüter) sind entsprechende Hilfsgeräte im Funktionsraum zu installieren; vorzusehen sind jeweils zwei Nistkästen aus der Typenpalette *Nisthöhle Typ 1B*, *Nisthöhle Typ 2GR (ovales Flugloch)* und *Nischenbrüterhöhle Typ 1N* bzw. funktional vergleichbare Typen pro entfallenden Höhlenbaum; die Installation ist der Höhlenbaum-Rodung voranzustellen; die Umsetzung der Maßnahme und die Standorte der Hilfsgeräte sind der zuständigen Naturschutzbehörde im Rahmen eines Ergebnisberichtes nachzuweisen.

Arten gehölzärmer Habitatkomplexe

Hierher werden Vogelarten gestellt, die für ihr Vorkommen zwar einen gewissen Anteil an Gehölzstrukturen benötigen, darüberhinaus jedoch auch auf das Vorhandensein von gehölzfreien Strukturkomponenten angewiesen sind. Diese Kategorie ist daher als Übergang zwischen den gehölzgebundenen Arten und den Offenlandarten zu sehen. Typus-Arten dieser Gruppe sind Neuntöter (*Lanius collurio*), Bluthänfling (*Acanthis cannabina*), Dorngrasmücke (*Sylvia communis*) und Schwarzkehlchen (*Saxicola torquata*). Im aktuellen Betrachtungsraum sind keine derartigen Habitatstrukturen in typischer Ausbildung vorhanden. Eine direkte Betroffenheit von Vertretern dieser Artengruppe kann daher ausgeschlossen werden. Zwar gelangen im Rahmen der aktuellen Kartierungen Beobachtungen des Bluthänflings, doch handelte es sich hierbei um vagabundierende Trupps, die im Plangebiet auf Nahrungssuche waren. Beobachtungen zur Brutzeit oder Beobachtungen von Verhaltensweisen, die auf eine Revierbesetzung hinweisen, gelangen nicht.

Aus den genannten Gründen sind für diese Artengruppe vorhabensbedingte Beeinträchtigungen auszuschließen, spezifische Artenschutzprüfungen somit entbehrlich.

Arten der gehölzfreien Brachen und Ruderalfluren

Hierher werden die nachgewiesenen Arten Bachstelze (*Motacilla alba*), Fitis (*Phylloscopus trochilus*), Goldammer (*Emberiza citrinella*), Rotkehlchen (*Erithacus rubecula*), Zaunkönig (*Troglodytes troglodytes*) und Zilpzalp (*Phylloscopus collybita*) gestellt, die ihre Nester in Altgrasbeständen, in Hochstaudengruppen, aber auch einfach in Bodenmulden unter überhängender Vegetation anlegen. Auch der im Abschnitt ‚synanthrope Arten‘ beschriebene Hausrotschwanz (*Phoenicurus ochruros*) nutzt durchaus derartige Strukturen. Alle vorstehend genannten Arten besitzen den Status eines Brutvogels innerhalb des Plangebietes, so dass für sie eine grundsätzliche Betroffenheit gegeben ist, woraus sich die Notwendigkeit einer Wirkungsanalyse ergibt.

Da für alle hier eingeordneten Arten – mit Ausnahme der Goldammer - der Erhaltungszustand in Hessen noch als günstig bewertet wird, erfolgt für diese Arten nur eine tabellarische Prüfung ihrer artenschutzrechtlichen Belange. Für die Goldammer wurde dagegen aufgrund ihres landesweit als ungünstig-unzureichend bewerteten Erhaltungszustand eine detaillierte Wirkungsanalyse durchgeführt. Es tritt bei Berücksichtigung der nachstehenden Maßnahme für keine der geprüften Arten ein Verbotstatbestand nach § 44 (1) BNatSchG ein, eine Ausnahme ist somit für keine der hier einzuordnenden Arten erforderlich, zumal auch die Anforderungen des § 44 (5) BNatSchG hinsichtlich der Wahrung der ökologischen Funktion im räumlichen Zusammenhang für die betroffenen Arten hinreichend erfüllt werden. Die formalen Prüfbögen mit den Prüfergebnissen für die Goldammer sind dem Anhang beigelegt.

Notwendige Maßnahmen zur Vermeidung von Verbotstatbeständen:

V 06 Regelungen zur Baufeldfreimachung: Das Abschieben der Vegetationsdecke und die Baustellenvorbereitung muss außerhalb der Brutzeit – also zwischen 01. Oktober und 28./29. Februar – erfolgen, um Gelege von Bodenbrütern zu schützen. Gleiches gilt für ggf. durchzuführende Tätigkeiten des Kampfmittelräumdienstes, der maschinell gestützten Bodenerkundung sowie bei der Erkundung archäologischer Bodendenkmäler.

Maßnahmenalternative: Sollte aus zwingenden Gründen die zeitliche Befristung nicht eingehalten werden können, sind in diesem Fall die potenziellen Bruthabitate unmittelbar vor dem Beginn der Arbeiten durch eine fachlich qualifizierte Person auf das Vorhandensein von Nestern zu überprüfen. Sofern ein Brutgeschäft bereits begonnen wurde, sind die Brut und das Ausfliegen der Jungvögel abzuwarten, um danach unmittelbar die Arbeiten durchzuführen.

Offenlandarten

Obwohl der südliche Teil des Plangebietes einer ackerbaulichen Bewirtschaftung unterliegt und sich als relativ strukturarm darstellt, waren bei der Erfassung der lokalen Avifauna keine Vertreter der hier einzuordnenden Arten zu beobachten. Maßgeblich für diese angetroffene Bestandssituation sind die Kulisseneffekte, die von den Umgebungsstrukturen ausgehen: Gehölzkomplex im Nordteil des Plangebietes, angrenzende Bebauung im Osten sowie dem benachbarten Streuobstbestand im Süden. Aufgrund dieser strukturellen Gegebenheiten besitzt das Plangebiet derzeit keine Bedeutung für die ans Offenland gebundenen Arten der Avifauna.

Aus den genannten Gründen sind für diese Artengruppe vorhabensbedingte Beeinträchtigungen auszuschließen, spezifische Artenschutzprüfungen somit entbehrlich.

Synanthrope Arten

Hierunter rechnen im betroffenen Landschaftsraum die beobachteten Arten Haussperling (*Passer domesticus*) und Hausrotschwanz (*Phoenicurus ochruros*), aber auch Bachstelze (*Motacilla alba*) und Amsel (*Turdus merula*) sowie die oben genannten ‚Luftjäger‘. Auch die Türkentaube (*Streptopelia decaocto*) wird formal dieser Gruppe zugeordnet, da sie in Mitteleuropa vorzugsweise an Gebäuden bzw. deren Umfeld brütet. Aufgrund des fehlenden Gebäudebestandes finden Arten mit einer entsprechenden Adaption im Plangebiet derzeit nachweislich keine auskömmlichen Vorkommensbedingungen. Durch die geplante Flächenentwicklung wird das Vorkommen dieser Arten längerfristig ggf. sogar verbessert.

Demzufolge sind für diese Artengruppe vorhabensbedingte, erhebliche Beeinträchtigungen auszuschließen. Da Haussperling und Türkentaube jedoch in Hessen nur einen ungünstig-unzureichenden Erhaltungszustand besitzen wurde für sie eine spezifische Artenschutzprüfung durchgeführt.

Es tritt jedoch kein Verbotstatbestand nach § 44 (1) BNatSchG ein, eine Ausnahme ist somit für keine Art erforderlich. Die formalen Prüfbögen mit den detaillierten Prüfergebnissen liegen dem Anhang bei.

Rastvogelarten

Hierher werden Arten gestellt, die nur periodisch und kurzzeitig – während des Herbst- und Frühjahrszuges oder als Wintergäste - im Gebiet vertreten sind. Für diese Arten ist das Plangebiet aufgrund seiner Anbindung an bestehende Siedlungsflächen und der damit einhergehenden störökologischen Vorbelastung, für die hierher zu stellenden Arten weitgehend unattraktiv. Dementsprechend ist auch das Ergebnis der Begehungen im Februar und März 2019 zu bewerten, bei denen keine Vogelarten angetroffen werden konnten, die als reine Rastvogelarten zu klassifizieren wären.

Aus den genannten Gründen sind für diese Artengruppe vorhabensbedingte Beeinträchtigungen auszuschließen, spezifische Artenschutzprüfungen somit entbehrlich.

Sonstige Vogelarten

Hierunter rechnen Arten, die im Gebiet vorkommen, aber artenschutzrechtlich nicht von Interesse sind. Es handelt sich entweder um Gefangenenflüchtlinge oder eingebürgerte Arten (Neozoen) sowie um freifliegende Haustierarten. Zu nennen ist im konkreten Fall die Haustaube (*Columba livia*).

Aus den genannten Gründen sind für diese Artengruppe vorhabensbedingte Beeinträchtigungen bereits im Grundsatz auszuschließen, spezifische Artenschutzprüfungen somit entbehrlich.

Erläuterung zu den nachstehenden Tabellen

- *Betroffenheit allgemein häufiger Arten – Erhaltungszustand ‚günstig‘ (grün)*
- *Übersicht über die Betroffenheit von Arten mit ungünstig-unzureichendem Erhaltungszustand (gelb)*
- *Übersicht über die Betroffenheit von Arten mit ungünstig-schlechtem Erhaltungszustand (rot)*

Die Erläuterungen erfolgen spaltenweise von links nach rechts:

Deutscher Arname: verbreiteter, ggf. umgangssprachliche Bezeichnung; Synonyme sind möglich

Wissenschaftlicher Arname: eindeutige Artbenennung

Vorkommen: beschreibt den Nachweisstatus der aufgrund der strukturellen Gegebenheiten – fachlich begründet – am wahrscheinlichsten anzunehmen ist; dabei wurde in Zweifelsfällen immer zu Gunsten des höherwertigen Status entschieden

Schutzstatus BNatSchG: b – besonders geschützte Art; s – besonders und streng geschützte Art

Status: I – regelmäßige oder ehemals regelmäßige Brutvogelart

Nachweis: Jahr in dem die Art im Untersuchungsraum nachgewiesen wurde

Potenzielle Betroffenheit nach BNatSchG:

§ 44 (1) Nr. 1 - Fang, Verletzung, Tötung wild lebender Tiere

§ 44 (1) Nr. 2 - Störungstatbestände

§ 44 (1) Nr. 3 - Entnahme, Beschädigung, Zerstörung von Fortpflanzungs- und Ruhestätten

Darstellung ‚(X)‘: Art besitzt nur Gastvogelstatus, ohne engere Gebietsbindung

Erläuterungen zur Betroffenheit: Auszüge aus Kartierungsunterlagen, begleitenden Gutachten oder zuordenbarer Literatur; ggf. auch Verweise auf die Anwendbarkeit des § 44 (5) BNatSchG

Maßnahmenhinweise: Beschreibung vorgesehener Maßnahmen zur Eingriffsvermeidung, -minimierung und –kompensation – **vgl. dazu die betroffenen ökologischen Gruppen und Kapitel 6**

| Betroffenheit allgemein häufiger Arten – Erhaltungszustand ‚günstig‘ (grün) | | | | | | | | | | |
|---|----------------------------|--------------|-----------------------|--------|----------|---|---------------|---------------|--|------------------------------|
| Deutscher Artname | Wissenschaftlicher Artname | Vorkommen | Schutzstatus BNatSchG | Status | Nachweis | Potenzielle Betroffenheit nach BNatSchG | | | Erläuterung zur Betroffenheit | Maßnahmenhinweise |
| | | | | | | § 44 (1) Nr.1 | § 44 (1) Nr.2 | § 44 (1) Nr.3 | | |
| Amsel | <i>Turdus merula</i> | Brutvogel | b | I | 2019 | X | X | X | Gelegeverlust, Tötung von Nestlingen, Verlust von Bruthabitaten durch Gehölzrodungen; Störung während der Bauzeit; § 44 (5) BNatSchG ist gegeben | V 04, V 05 |
| Bachstelze | <i>Motacilla alba</i> | Brutvogel | b | I | 2019 | X | X | X | Gelegeverlust und Tötung von Jungvögeln sowie Verlust von Bruthabitaten durch vorbereitende Erdarbeiten; v.a. bau-zeitliche Störungen; § 44 (5) BNatSchG ist gegeben | V 06 |
| Blaumeise | <i>Parus caeruleus</i> | Brutvogel | b | I | 2019 | X | X | X | Gelegeverlust, Tötung von Nestlingen, Verlust von Bruthabitaten durch die Rodung von Höhlenbäumen; Störung während der Bauzeit; § 44 (5) BNatSchG ist gegeben | V 01, V 02, V 04, V 05, C 02 |
| Buchfink | <i>Fringilla coelebs</i> | Brutvogel | b | I | 2019 | X | X | X | Gelegeverlust, Tötung von Nestlingen, Verlust von Bruthabitaten durch Gehölzrodungen; Störung während der Bauzeit; § 44 (5) BNatSchG ist gegeben | V 04, V 05 |
| Buntspecht | <i>Dendrocopus major</i> | Nahrungsgast | b | I | 2019 | | X | | Kein Nachweis einer Bruthöhle im Plangebiet; Habitatveränderung und bauzeitliche Störungen; § 44 (5) BNatSchG ist gegeben | -- |

| Betroffenheit allgemein häufiger Arten – Erhaltungszustand ‚günstig‘ (grün) – Fortsetzung ... | | | | | | | | | | |
|---|-------------------------------|--------------|-----------------------|--------|----------|---|---------------|---------------|--|-------------------|
| Deutscher Artname | Wissenschaftlicher Artname | Vorkommen | Schutzstatus BNatSchG | Status | Nachweis | Potenzielle Betroffenheit nach BNatSchG | | | Erläuterung zur Betroffenheit | Maßnahmenhinweise |
| | | | | | | § 44 (1) Nr.1 | § 44 (1) Nr.2 | § 44 (1) Nr.3 | | |
| Eichelhäher | <i>Garrulus glandarius</i> | Nahrungsgast | b | I | 2019 | | X | | Kein Reviernachweis im Plangebiet; Habitatveränderung und bauzeitliche Störungen; § 44 (5) BNatSchG ist gegeben | -- |
| Elster | <i>Pica pica</i> | Randsiedler | b | I | 2019 | | X | | Kein Nestnachweis im Plangebiet; Habitatveränderung und bauzeitliche Störungen; § 44 (5) BNatSchG ist gegeben | -- |
| Fitis | <i>Phylloscopus trochilus</i> | Brutvogel | b | I | 2019 | X | X | X | Geleeverlust und Tötung von Jungvögeln sowie Verlust von Bruthabitaten durch vorbereitende Erdarbeiten; v.a. bauzeitliche Störungen; § 44 (5) BNatSchG ist gegeben | V 06 |
| Grünfink | <i>Carduelis chloris</i> | Brutvogel | b | I | 2019 | X | X | X | Geleeverlust, Tötung von Nestlingen, Verlust von Bruthabitaten durch Gehölzrodungen; Störung während der Bauzeit; § 44 (5) BNatSchG ist gegeben | V 04, V 05 |
| Grünspecht | <i>Picus viridis</i> | Randsiedler | b | I | 2019 | | X | | Kein Nachweis einer Bruthöhle im Plangebiet; Habitatveränderung und bauzeitliche Störungen; § 44 (5) BNatSchG ist gegeben | -- |

| Betroffenheit allgemein häufiger Arten – Erhaltungszustand ‚günstig‘ (grün) – Fortsetzung ... | | | | | | | | | | |
|---|------------------------------|--------------|-----------------------|--------|----------|---|---------------|---------------|---|------------------------------|
| Deutscher Artname | Wissenschaftlicher Artname | Vorkommen | Schutzstatus BNatSchG | Status | Nachweis | Potenzielle Betroffenheit nach BNatSchG | | | Erläuterung zur Betroffenheit | Maßnahmenhinweise |
| | | | | | | § 44 (1) Nr.1 | § 44 (1) Nr.2 | § 44 (1) Nr.3 | | |
| Hausrotschwanz | <i>Phoenicurus ochruros</i> | Brutvogel | b | I | 2019 | X | X | X | Geleeverlust und Tötung von Jungvögeln sowie Verlust von Bruthabitaten durch vorbereitende Erdarbeiten; v.a. bau-zeitliche Störungen; § 44 (5) BNatSchG ist gegeben | V 06 |
| Kohlmeise | <i>Parus major</i> | Brutvogel | b | I | 2019 | X | X | X | Geleeverlust, Tötung von Nestlingen, Verlust von Bruthabitaten durch die Rodung von Höhlenbäumen; Störung während der Bauzeit; § 44 (5) BNatSchG ist gegeben | V 01, V 02, V 04, V 05, C 02 |
| Mäusebussard | <i>Buteo buteo</i> | Nahrungsgast | s | I | 2019 | | X | | Kein Horststandort im Plangebiet; Habitatveränderung und bauzeitliche Störungen; § 44 (5) BNatSchG ist gegeben | -- |
| Mönchsgrasmücke | <i>Sylvia atricapilla</i> | Brutvogel | b | I | 2019 | X | X | X | Geleeverlust, Tötung von Nestlingen, Verlust von Bruthabitaten durch Gehölzrodungen; Störung während der Bauzeit; § 44 (5) BNatSchG ist gegeben | V 04, V 05 |
| Nachtigall | <i>Luscinia megarhynchos</i> | Brutvogel | b | I | 2019 | X | X | X | Geleeverlust, Tötung von Nestlingen, Verlust von Bruthabitaten durch Gehölzrodungen; Störung während der Bauzeit; § 44 (5) BNatSchG ist gegeben | V 04, V 05 |



| Betroffenheit allgemein häufiger Arten – Erhaltungszustand ‚günstig‘ (grün) – Fortsetzung ... | | | | | | | | | | |
|---|----------------------------|--------------|-----------------------|--------|----------|---|---------------|---------------|--|------------------------------|
| Deutscher Artname | Wissenschaftlicher Artname | Vorkommen | Schutzstatus BNatSchG | Status | Nachweis | Potenzielle Betroffenheit nach BNatSchG | | | Erläuterung zur Betroffenheit | Maßnahmenhinweise |
| | | | | | | § 44 (1) Nr.1 | § 44 (1) Nr.2 | § 44 (1) Nr.3 | | |
| Rabenkrähe | <i>Corvus corone</i> | Nahrungsgast | b | I | 2019 | | X | | Kein Nestnachweis im Plangebiet; Habitatveränderung und bauzeitliche Störungen; § 44 (5) BNatSchG ist gegeben | -- |
| Ringeltaube | <i>Columba palumbus</i> | Brutvogel | b | I | 2019 | X | X | X | Geleeverlust, Tötung von Nestlingen, Verlust von Bruthabitaten durch Gehölzrodungen; Störung während der Bauzeit; § 44 (5) BNatSchG ist gegeben | V 04, V 05 |
| Rotkehlchen | <i>Erithacus rubecula</i> | Brutvogel | b | I | 2019 | X | X | X | Geleeverlust und Tötung von Jungvögeln sowie Verlust von Bruthabitaten durch vorbereitende Erdarbeiten; v.a. bauzeitliche Störungen; § 44 (5) BNatSchG ist gegeben | V 06 |
| Singdrossel | <i>Turdus philomelos</i> | Brutvogel | b | I | 2019 | X | X | X | Geleeverlust, Tötung von Nestlingen, Verlust von Bruthabitaten durch Gehölzrodungen; Störung während der Bauzeit; § 44 (5) BNatSchG ist gegeben | V 04, V 05 |
| Sumpfmeise | <i>Parus palustris</i> | Brutvogel | b | I | 2019 | X | X | X | Geleeverlust, Tötung von Nestlingen, Verlust von Bruthabitaten durch die Rodung von Höhlenbäumen; Störung während der Bauzeit; § 44 (5) BNatSchG ist gegeben | V 01, V 02, V 04, V 05, C 02 |



| Betroffenheit allgemein häufiger Arten – Erhaltungszustand ‚günstig‘ (grün) – Fortsetzung ... | | | | | | | | | | |
|---|--------------------------------|--------------|-----------------------|--------|----------|---|---------------|---------------|--|------------------------------|
| Deutscher Artname | Wissenschaftlicher Artname | Vorkommen | Schutzstatus BNatSchG | Status | Nachweis | Potenzielle Betroffenheit nach BNatSchG | | | Erläuterung zur Betroffenheit | Maßnahmenhinweise |
| | | | | | | § 44 (1) Nr.1 | § 44 (1) Nr.2 | § 44 (1) Nr.3 | | |
| Star | <i>Sturnus vulgaris</i> | Brutvogel | b | I | 2019 | X | X | X | Geleeverlust, Tötung von Nestlingen, Verlust von Bruthabitaten durch die Rodung von Höhlenbäumen; Störung während der Bauzeit; § 44 (5) BNatSchG ist gegeben | V 01, V 02, V 04, V 05, C 02 |
| Turmfalke | <i>Falco tinnunculus</i> | Nahrungsgast | s | I | 2019 | | X | | Kein Horststandort im Plangebiet; Habitatveränderung und bauzeitliche Störungen; § 44 (5) BNatSchG ist gegeben | -- |
| Zaunkönig | <i>Troglodytes troglodytes</i> | Brutvogel | b | I | 2019 | X | X | X | Geleeverlust und Tötung von Jungvögeln sowie Verlust von Bruthabitaten durch vorbereitende Erdarbeiten; v.a. bauzeitliche Störungen; § 44 (5) BNatSchG ist gegeben | V 06 |
| Zilpzalp | <i>Phylloscopus collybita</i> | Brutvogel | b | I | 2019 | X | X | X | Geleeverlust und Tötung von Jungvögeln sowie Verlust von Bruthabitaten durch vorbereitende Erdarbeiten; v.a. bauzeitliche Störungen; § 44 (5) BNatSchG ist gegeben | V 06 |

| Übersicht über die Betroffenheit von Arten mit ungünstig-unzureichendem Erhaltungszustand (gelb) | | | | | | | | | | |
|--|------------------------------|--------------|-----------------------|--------|----------|---|---------------|---------------|-------------------------------|------------------------------|
| Deutscher Artname | Wissenschaftlicher Artname | Vorkommen | Schutzstatus BNatSchG | Status | Nachweis | Potenzielle Betroffenheit nach BNatSchG | | | Erläuterung zur Betroffenheit | Maßnahmenhinweise |
| | | | | | | § 44 (1) Nr.1 | § 44 (1) Nr.2 | § 44 (1) Nr.3 | | |
| Feldsperling | <i>Passer montanus</i> | Randsiedler | b | I | 2019 | (X) | X | (X) | Vgl. Einzelprüfung | V 01, V 02, V 04, V 05, C 02 |
| Goldammer | <i>Emberiza citrinella</i> | Brutvogel | b | I | 2019 | X | X | X | Vgl. Einzelprüfung | V 06 |
| Graureiher | <i>Ardea cinerea</i> | Nahrungsgast | b | I | 2019 | | X | | Vgl. Einzelprüfung | -- |
| Hausperling | <i>Passer domesticus</i> | Randsiedler | b | I | 2019 | | X | | Vgl. Einzelprüfung | -- |
| Mauersegler | <i>Apus apus</i> | Nahrungsgast | b | I | 2019 | | X | | Vgl. Einzelprüfung | -- |
| Mehlschwalbe | <i>Delichon urbica</i> | Nahrungsgast | b | I | 2019 | | X | | Vgl. Einzelprüfung | -- |
| Rotmilan | <i>Milvus milvus</i> | Nahrungsgast | s | I | 2019 | | X | | Vgl. Einzelprüfung | -- |
| Stieglitz | <i>Carduelis carduelis</i> | Brutvogel | b | I | 2019 | X | X | X | Vgl. Einzelprüfung | V 04, V 05 |
| Stockente | <i>Anas platyrhynchos</i> | Nahrungsgast | b | I | 2019 | | X | | Vgl. Einzelprüfung | -- |
| Türkentaube | <i>Streptopelia decaocto</i> | Randsiedler | b | I | 2019 | | X | | Vgl. Einzelprüfung | -- |

Eine Betroffenheit der zehn vorstehend aufgeführten Vogelarten mit einem *ungünstig-unzureichenden Erhaltungszustand* ist nicht auszuschließen; die artenschutzrechtlichen Belange dieser Arten werden spezifisch und detailliert überprüft.

| Übersicht über die Betroffenheit von Arten mit ungünstig-schlechtem Erhaltungszustand (rot) | | | | | | | | | | |
|---|----------------------------|--------------|-----------------------|--------|----------|---|---------------|---------------|-------------------------------|-------------------|
| Deutscher Artname | Wissenschaftlicher Artname | Vorkommen | Schutzstatus BNatSchG | Status | Nachweis | Potenzielle Betroffenheit nach BNatSchG | | | Erläuterung zur Betroffenheit | Maßnahmenhinweise |
| | | | | | | § 44 (1) Nr.1 | § 44 (1) Nr.2 | § 44 (1) Nr.3 | | |
| Baumfalke | <i>Falco columbarius</i> | Nahrungsgast | s | I | 2019 | | X | | Vgl. Einzelprüfung | -- |
| Bluthänfling | <i>Carduelis cannabina</i> | Nahrungsgast | b | I | 2019 | | X | | Vgl. Einzelprüfung | -- |

Eine Betroffenheit der beiden vorstehend aufgeführten Vogelarten mit einem *ungünstig-schlechtem Erhaltungszustand* ist nicht auszuschließen; die artenschutzrechtlichen Belange dieser Arten werden spezifisch und detailliert überprüft.

5.4 Reptilien

Aufgrund der Flächennutzung im Plangebiet und seiner strukturellen Ausstattung sind keine geeigneten Vorkommensbedingungen für artenschutzrechtlich relevante Reptilienarten vorhanden.

Da es sich bei dem geplanten Vorhaben um einen nach § 18 BNatSchG zulässigen Eingriff handelt, entfällt für die nach BArtSchV ‚besonders geschützten‘ Arten dieser Gruppe - wie bspw. für die nachgewiesene Blindschleiche (*Anguis fragilis* - Totfund) - die Notwendigkeit einer artenschutzrechtlichen Betrachtung. Die Belange dieser Arten gelten im Rahmen einer angepassten Kompensationsplanung als berücksichtigt und erfüllt! Somit ist für diese Arten eine Wirkungsanalyse entbehrlich.

5.5 Amphibien

Für diese Artengruppe wurde keine Betroffenheit artenschutzrechtlich relevanter Arten festgestellt, da das an der östlichen Peripherie des Plangebietes verlaufende, grabenartige Fließgewässer keine Lebensraumeignung für betrachtungsrelevante Amphibienarten besitzt.

Da es sich bei dem geplanten Vorhaben um einen nach § 18 BNatSchG zulässigen Eingriff handelt, entfällt für die nach BArtSchV ‚besonders geschützten‘ Arten dieser Gruppe die Notwendigkeit einer artenschutzrechtlichen Betrachtung. Die Belange der derart betroffenen Arten gelten im Rahmen einer angepassten Kompensationsplanung als berücksichtigt und erfüllt! Dementsprechend entfällt eine Wirkungsanalyse.

5.6 Fische

Für diese Artengruppe wurde keine Betroffenheit artenschutzrechtlich relevanter Arten festgestellt, da das an der östlichen Peripherie des Plangebietes verlaufende, grabenartige Fließgewässer keine Lebensraumeignung für betrachtungsrelevante Fischarten besitzt.

Da es sich bei dem geplanten Vorhaben um einen nach § 18 BNatSchG zulässigen Eingriff handelt, entfällt für die nach BArtSchV ‚besonders geschützten‘ Arten dieser Gruppe die Notwendigkeit einer artenschutzrechtlichen Betrachtung. Die Belange der derart betroffenen Arten gelten im Rahmen einer angepassten Kompensationsplanung als berücksichtigt und erfüllt! Dementsprechend entfällt eine Wirkungsanalyse.

5.7 Libellen

Für diese Artengruppe wurde keine Betroffenheit artenschutzrechtlich relevanter Arten festgestellt, da das an der östlichen Peripherie des Plangebietes verlaufende, grabenartige Fließgewässer keine Lebensraumeignung für betrachtungsrelevante Libellenarten besitzt.

Da es sich bei dem geplanten Vorhaben um einen nach § 18 BNatSchG zulässigen Eingriff handelt, entfällt für die nach BArtSchV ‚*besonders geschützten*‘ Arten dieser Gruppe die Notwendigkeit einer artenschutzrechtlichen Betrachtung. Die Belange der derart betroffenen Arten gelten im Rahmen einer angepassten Kompensationsplanung als berücksichtigt und erfüllt! Dementsprechend entfällt eine Wirkungsanalyse.

5.8 Tagfalter

Aufgrund der Flächennutzung im Plangebiet und seiner strukturellen Ausstattung sind keine geeigneten Vorkommensbedingungen für artenschutzrechtlich relevante Tagfalterarten vorhanden.

Da es sich bei dem geplanten Vorhaben um einen nach § 18 BNatSchG zulässigen Eingriff handelt, entfällt für die nach BArtSchV ‚*besonders geschützten*‘ Arten dieser Gruppe die Notwendigkeit einer artenschutzrechtlichen Betrachtung. Die Belange dieser Arten gelten im Rahmen einer angepassten Kompensationsplanung als berücksichtigt und erfüllt! Somit ist für diese Arten eine Wirkungsanalyse entbehrlich.

5.9 Heuschrecken

Artenschutzrechtlich relevante Heuschreckenarten kommen in Deutschland nicht vor.

Da es sich bei dem geplanten Vorhaben um einen nach § 18 BNatSchG zulässigen Eingriff handelt, entfällt für die nach BArtSchV ‚*besonders geschützten*‘ Arten dieser Gruppe die Notwendigkeit einer artenschutzrechtlichen Betrachtung. Die Belange der derart betroffenen Arten gelten im Rahmen einer angepassten Kompensationsplanung als berücksichtigt und erfüllt! Dementsprechend entfällt eine Wirkungsanalyse.

5.10 Totholzbesiedelnde Käfer

Für diese Artengruppe wurde keine Betroffenheit festgestellt. Dementsprechend kann eine Wirkungsanalyse entfallen.

5.11 Sonstige Arten

Für diese Artengruppe sind aufgrund der Flächennutzung im Plangebiet und seiner strukturellen Ausstattung nur suboptimale Vorkommensbedingungen für artenschutzrechtlich relevante Arten vorhanden.

Da es sich bei dem geplanten Vorhaben um einen nach § 18 BNatSchG zulässigen Eingriff handelt, entfällt für die nach BArtSchV ‚*besonders geschützten*‘ Arten dieser Gruppe die Notwendigkeit einer artenschutzrechtlichen Betrachtung. Die Belange der derart betroffenen Arten gelten im Rahmen einer angepassten Kompensationsplanung als berücksichtigt und erfüllt! Dementsprechend entfällt eine Wirkungsanalyse.

5.12 Pflanzenarten

Für diese Artengruppe fehlt die standortökologische Eignung für das Vorkommen artenschutzrechtlich relevanter Arten.

Da es sich bei dem geplanten Vorhaben um einen nach § 18 BNatSchG zulässigen Eingriff handelt, entfällt für die nach BArtSchV ‚*besonders geschützten*‘ Arten dieser Gruppe die Notwendigkeit einer artenschutzrechtlichen Betrachtung. Die Belange der derart betroffenen Arten gelten im Rahmen einer angepassten Kompensationsplanung als berücksichtigt und erfüllt! Dementsprechend entfällt eine Wirkungsanalyse.

6. Maßnahmenübersicht

Zur Vermeidung von natur- und artenschutzfachlichen sowie artenschutzrechtlichen, erheblichen Beeinträchtigungen ist die Durchführung der nachfolgend aufgeführten Maßnahmen zwingend. Sie sind als verbindliche Regelungen umzusetzen, um das Eintreten artenschutzrechtlicher Verbotstatbestände zu vermeiden. Alle Typbezeichnungen sind der Produktpalette der *Firma Schwegler* entlehnt; qualitativ gleichwertige Produkte anderer Hersteller, wie bspw. von der *Firma Hasselfeldt* oder der *Firma Vivara*, sind selbstverständlich ebenso einsetzbar. Die Maßnahmendarstellung erfolgt getrennt nach Maßnahmentypen, deren Systematik der artenschutzrechtlichen Betrachtung entlehnt ist, wie sich auch die Maßnahmenkennung dort entsprechend wiederfindet:

Vermeidungsmaßnahmen:

- V 01** Erhalt von Höhlenbäumen: Für die bei der aktuellen Kartierung erfassten Höhlenbäume, die nicht innerhalb der für die Vorhabensumsetzung notwendigerweise benötigten Baufelder liegen, gilt prioritär die Zielsetzung einer Struktursicherung um das Potenzial sogenannter Mangelhabitatstrukturen (Baumhöhlen) im Gebiet zu erhalten. Eine Entnahme aus Gründen der Verkehrssicherheit ist möglich, muss dann aber zwingend in Verbindung mit V 03 sowie C 01 und C 02 erfolgen.
- V 02** Aktualisierte Nachsuche nach Baumhöhlen: Zur sicheren Vermeidung beeinträchtigender Wirkungen für baumhöhlengebundene Fledermausarten und höhlenbrütende Vogelarten ist unmittelbar vor der Rodung der Baumgehölze eine aktuelle Begutachtung hinsichtlich ggf. zwischenzeitlich entstandener Baum- bzw. Spechthöhlen durchzuführen (Berücksichtigung der natürlichen Entwicklungsdynamik); alle angetroffenen Höhlenbäume sind deutlich sichtbar zu markieren; im Nachweisfall gilt dann V 03 sowie C 01 und C 02.
- V 03** Beschränkung der Rodungszeit für Höhlenbäume: Die Fällung von Höhlenbäumen muss grundsätzlich außerhalb der Brut- und Setzzeit erfolgen. Da die Baumhöhlen in dieser Zeit durchaus noch von Fledermäusen als Schlafplatz genutzt werden können, ist der Höhlenbaum unmittelbar vor der Fällung, durch eine fachlich qualifizierte Person, auf das Vorkommen von Fledermäusen zu überprüfen; bei gut einsehbaren Potenzialquartieren kann dies direkt optisch erfolgen; werden keine Fledermäuse angetroffen ist der Baum unverzüglich zu fällen oder die vorhandene Öffnung zu verschließen. Bei schwer einsehbaren Baumhöhlen ist jeweils an der Höhlenöffnung ein Ventilationsverschluss anzubringen. Die Fällung des Baumes kann dann - bei geeigneten Witterungsverhältnissen (Nachttemperaturen > 5°C; kein Dauerregen) - ab dem nächsten Tag erfolgen.

- V 04** Beschränkung der Rodungszeit: Die im Plangebiet stockenden Gehölze dürfen nur außerhalb der Brutzeit – also zwischen 01. Oktober und 28. Februar – gefällt, gerodet oder zurückgeschnitten werden (§ 39 Abs. 5 BNatSchG); in Erweiterung der formalrechtlichen Bestimmungen soll diese Vermeidungsmaßnahme auch für den Rückschnitt von in das Baufeld hineinragender Äste gelten, da den genannten Strukturen im Betrachtungsraum ggf. auch eine artenschutzrechtlich bedeutsame Funktion innewohnt.
- V 05** Gehölzschutz: Für die an das Baufeld angrenzenden Gehölzbiotope ist eine flächige und funktionale Beeinträchtigung durch Befahren, Lagerung von Aushub und Material, Abstellen von Fahrzeugen oder Fahrzeugteilen im Zuge der Bauausführung auszuschließen. Daher sind in diesen Grenz-zonen entsprechende Schutzmaßnahmen gemäß DIN 18 920 (bspw. Bauzäune) vorzusehen, um den gewünschten Schutz zu gewährleisten. Lokale Notwendigkeit und Art der Umsetzung werden durch die ÖBB (vgl. S 01) festgelegt und dokumentiert.
- V 06** Regelungen zur Baufeldfreimachung: Das Abschieben der Vegetationsdecke und die Baustellenvorbereitung muss außerhalb der Brutzeit – also zwischen 01. Oktober und 28./29. Februar – erfolgen, um Gelege von Bodenbrütern zu schützen. Gleiches gilt für ggf. durchzuführende Tätigkeiten des Kampfmittelräumdienstes, der maschinell gestützten Bodenerkundung sowie bei der Erkundung archäologischer Bodendenkmäler.
- Maßnahmenalternative: Sollte aus zwingenden Gründen die zeitliche Befristung nicht eingehalten werden können, sind in diesem Fall die potenziellen Bruthabitate unmittelbar vor dem Beginn der Arbeiten durch eine fachlich qualifizierte Person auf das Vorhandensein von Nestern zu überprüfen. Sofern ein Brutgeschäft bereits begonnen wurde, sind die Brut und das Ausfliegen der Jungvögel abzuwarten, um danach unmittelbar die Arbeiten durchzuführen.

CEF-Maßnahmen:

- C 01** Installation von Fledermauskästen: Als Ersatz für den Verlust von potenziellen Quartierbäumen sind entsprechende Hilfsgeräte im Funktionsraum zu installieren; vorzusehen sind jeweils zwei Fledermauskästen aus der Typenpalette *Flachkasten 1 FF* und *Fledermaushöhle 2FN* oder *3FN* bzw. funktional vergleichbare Typen pro entfallenden Höhlenbaum; die Installation ist der Höhlenbaum-Rodung voranzustellen; die Umsetzung der Maßnahme und die Standorte der Hilfsgeräte sind der zuständigen Naturschutzbehörde im Rahmen eines Ergebnisberichtes nachzuweisen.

- C 02** Installation von Nistkästen: Als Ersatz für den Verlust von Höhlenbäumen (potenzielle Bruthabitatstruktur für Höhlen- und Nischenbrüterbrüter) sind entsprechende Hilfsgeräte im Funktionsraum zu installieren; vorzusehen sind jeweils zwei Nistkästen aus der Typenpalette *Nisthöhle Typ 1B*, *Nisthöhle Typ 2GR (ovales Flugloch)* und *Nischenbrüterhöhle Typ 1N* bzw. funktional vergleichbare Typen pro entfallenden Höhlenbaum; die Installation ist der Höhlenbaum-Rodung voranzustellen; die Umsetzung der Maßnahme und die Standorte der Hilfsgeräte sind der zuständigen Naturschutzbehörde im Rahmen eines Ergebnisberichtes nachzuweisen.

FCS-Maßnahmen:

Zur Vermeidung von artenschutzrechtlichen Verbotstatbeständen sind bei dem geprüften Vorhaben keine entsprechenden Maßnahmen notwendig.

Kompensationsmaßnahmen:

Zur Vermeidung von artenschutzrechtlichen Verbotstatbeständen sind bei dem geprüften Vorhaben keine entsprechenden Maßnahmen notwendig.

Sonstige artenschutzrechtlich notwendige Maßnahmen:

- S 01** Ökologische Baubegleitung: Zur Wahrung der artenschutzrechtlichen Belange sowie zur fachlichen Beratung bei der Umsetzung der vorgesehenen Maßnahmen ist eine Ökologische Baubegleitung einzusetzen.
- S 02** Verschluss von Bohrlöchern: Zur Vermeidung von Individualverlusten bei Reptilien, Kleinsäugetern und Vertretern der Bodenarthropodenfauna sind alle Löcher, die bei (Probe-)Bohrungen im Plangebiet entstehen unverzüglich durch geeignete Substrate zu verschließen.

Empfohlene Maßnahmen:

- E 01** Sicherung von Austauschfunktionen: Um Störungen und Unterbrechungen von Wechselbeziehungen für die Vertreter der lokalen Kleinsäugeterfauna zu vermeiden wird empfohlen bei Zäunen ein Bodenabstand von 10 cm einzuhalten.
- E 02** Quartierschaffung für Fledermäuse: Da es sich bei der Gruppe der Fledermäuse um eine im höchsten Maße bedrohte Artengruppe handelt und auch gebäudegebundene Arten durch vielfältige Gebäudesanierungsmaßnahmen stetig Quartierverluste erleiden, sollte an dem Neubau verbindlich nutzbare Quartierstrukturen vorgesehen werden. Vorgeschlagen werden das Aufhängen entsprechender Wandschalen bzw. der Einbau von Quartiersteinen.

- E 03** Gewährleistung der Regionalität von Pflanz- und Saatgut: Das vorgesehene Pflanzgut (Sträucher und Bäume) sowie das einzusetzende Saatgut sollen aus regionaler Herkunft stammen. Bei allen Baumgehölzpflanzungen sind unbehandelte Pflanzpfähle (wichtige Nistsubstratquelle für diverse Hautflüglerarten) zu verwenden; dies gilt auch bei Zaunpfählen ggf. notwendiger Einzäunungen (Metallpfosten sollten nur in Ausnahmefällen eingesetzt werden).
- E 04** Minimierung von Lockefferen für Insekten: Für die Außenbeleuchtung auf den Baugrundstücken und die Beleuchtung der öffentlichen Verkehrsflächen sind ausschließlich Lampen mit warmweißen LEDs (unter 3.300 Kelvin Farbtemperatur) oder vergleichbare Technologien mit verminderten Lockefferen für Insekten zulässig.

| Tabellarische Auflistung der Artenschutz-Maßnahmen | | | |
|--|---|--------|--------------|
| Art/Artengruppe | Maßnahme | Kürzel | Maßnahmentyp |
| Säugetiere (allg.) | Sicherung von Austauschfunktionen | E 01 | Empfehlung |
| Fledermäuse | Erhalt von Höhlenbäumen | V 02 | Vermeidung |
| | Aktualisierte Nachsuche nach Baumhöhlen | V 03 | Vermeidung |
| | Beschränkung der Rodungszeit für Höhlenbäume | V 04 | Vermeidung |
| | Installation von Fledermauskästen | C 01 | CEF |
| | Quartierschaffung für Fledermäuse | E 02 | Empfehlung |
| Vögel | Erhalt von Höhlenbäumen | V 02 | Vermeidung |
| | Aktualisierte Nachsuche nach Baumhöhlen | V 03 | Vermeidung |
| | Beschränkung der Rodungszeit | V 04 | Vermeidung |
| | Gehölzschutz | V 05 | Vermeidung |
| | Regelungen zur Baufeldfreimachung | V 06 | Vermeidung |
| | Installation von Nistkästen | C 02 | CEF |
| Allgemein | Ökologische Baubegleitung | S 01 | Sonstige |
| | Verschluss von Bohrlöchern | S 02 | Sonstige |
| | Gewährleistung der Regionalität von Pflanz- und Saatgut | E 03 | Empfehlung |
| | Minimierung von Lockeffekten für Insekten | E 04 | Empfehlung |

| Artenschutz-Maßnahmen und ihre zeitliche Relevanz | | | | | | | | | | | | |
|---|---|---|---|---|---|---|---|---|---|---|---|---|
| Kennung | J | F | M | A | M | J | J | A | S | O | N | D |
| C 01 | ■ | ■ | | | | | | | | | ■ | ■ |
| C 02 | ■ | ■ | | | | | | | | ■ | ■ | ■ |
| V 01 | ■ | ■ | ■ | ■ | ■ | ■ | ■ | ■ | ■ | ■ | ■ | ■ |
| V 02 | ■ | ■ | ■ | ■ | ■ | ■ | ■ | ■ | ■ | ■ | ■ | ■ |
| V 03 | ■ | ■ | ■ | ■ | ■ | ■ | ■ | ■ | ■ | ■ | ■ | ■ |
| V 04 | ■ | ■ | ■ | ■ | ■ | ■ | ■ | ■ | ■ | ■ | ■ | ■ |
| V 05 | ■ | ■ | ■ | ■ | ■ | ■ | ■ | ■ | ■ | ■ | ■ | ■ |
| V 06* | ■ | ■ | ■ | ■ | ■ | ■ | ■ | ■ | ■ | ■ | ■ | ■ |

| | | | | | | |
|---------|---|--------------|---|-----------------|---|--------------|
| Legende | ■ | Verbotsphase | ■ | Umsetzungsphase | ■ | Vorzugsphase |
|---------|---|--------------|---|-----------------|---|--------------|

* Maßnahmenalternative während der Brutzeit möglich



7. Fazit

Aufgrund der vorhandenen Datenlage und der strukturellen Gebietsausstattung ergab sich das Erfordernis für eine Teilgruppe der Fledermäuse und für 36 Vogelarten sowie für die Haselmaus als Einzelart, eine artenschutzrechtliche Betrachtung durchzuführen. Für die Teilgruppe der Baumhöhlenquartiere bevorzugenden Fledermausarten sowie für zehn Vogelarten mit einem in Hessen *ungünstig-unzureichenden Erhaltungszustand* und für zwei Vogelarten mit einem landesweit *ungünstig-schlechten Erhaltungszustand* erfolgte dabei eine spezifische, formale Artenschutzprüfung.

Notwendigkeit von Ausnahmen

Die von dem geplanten Vorhaben ausgehenden Wirkpfade führen bei Berücksichtigung der formulierten Maßnahmen in keinem Fall zu einer erheblichen oder nachhaltigen Beeinträchtigung des Vorkommens einer besonders und streng geschützten europarechtlich relevanten Art. Die Anforderungen des § 44 (5) BNatSchG hinsichtlich der Wahrung der ökologischen Funktion im räumlichen Zusammenhang werden für die betroffenen Arten zudem hinreichend erfüllt.

Ausnahmeerfordernis

Es besteht für keine nachgewiesene oder potenziell erwartbare Art ein Ausnahmeerfordernis.

Die Ergebnisse der durchgeführten Betrachtung der artenschutzrechtlichen Belange aller vom Vorhaben (potenziell) betroffenen Arten zeigt, dass – bei Berücksichtigung entsprechender Maßnahmen – durch die entstehenden Belastungswirkungen für sie keine erheblichen Beeinträchtigungen entstehen. Der geplanten Siedlungsflächenerweiterung im begutachteten Bereich ‚Am Mischborn – Netto-Markt‘ kann daher aus fachlicher und artenschutzrechtlicher Sicht zugestimmt werden.

Artenschutzbeitrag erstellt:

Büro für Umweltplanung
Steinbühl 11, 64668 Rimbach

Rimbach, den 26. Januar 2021



Dr. Jürgen Winkler

Quellenverzeichnis

- AGFH (1994): Die Fledermäuse Hessens
- BfN (2003): Das europäische Schutzgebietssystem Natura 2000 – Ökologie und Verbreitung von Arten der FFH-Richtlinie in Deutschland; Band 1: Pflanzen und Wirbellose
- BfN (2003): Das europäische Schutzgebietssystem Natura 2000 – Ökologie und Verbreitung von Arten der FFH-Richtlinie in Deutschland; Band 2: Wirbeltiere
- BfN (2003): Das europäische Schutzgebietssystem Natura 2000 – Ökologie und Verbreitung von Arten der FFH-Richtlinie in Deutschland; Band 3: Arten der EU-Osterweiterung
- BfN, Bundesamt für Naturschutz (2007): Nationaler Bericht 2007 gemäß FFH-Richtlinie – Erhaltungszustände der Arten in der kontinentalen Region. (PDF) Bewertung von FFH-Arten in der kontinentalen Region Deutschlands (alle Hauptparameter). Zuletzt abgerufen am 04.11.2013 unter:
http://www.bfn.de/0316_bewertung_arten.html
- DIETZ, C., VON HELVERSEN, O. & NILL, D. (2007): Die Fledermäuse Europas und Nordwestafrikas. Biologie, Kennzeichen, Gefährdung. Kosmos Verlag, Stuttgart, 399 S.
- DIETZEN C. et al (2014-2016): Die Vogelwelt von Rheinland-Pfalz – Band 1 bis 3
- EICHSTÄDT, H. & BASSUS, W. (1995): Untersuchungen zur Nahrungsökologie der Zwergfledermaus (*Pipistrellus pipistrellus*). – *Nyctalus* (N. F.) 5: 561-584.
- GEDEON, K. et al. (2015): Atlas Deutscher Brutvogelarten - ADEBAR
- HESSEN-FORST FENA Naturschutz (2005): Gutachten zur gesamthessischen Situation der Zwergfledermaus *Pipistrellus pipistrellus* – Verbreitung, Kenntnisstand, Gefährdung. Bearbeiter: Institut für Tierökologie und Naturbildung, Simon & Widdig GbR - Büro für Landschaftsökologie, Überarbeitete Version, Stand Februar 2005.
- HESSEN-FORST FENA Naturschutz (2010): Artenschutzinfo Nr. 3 – Die Haselmaus in Hessen
- HESSEN-FORST FENA Naturschutz (2010): Artgutachten - Bundes- und Landesmonitoring in 2010 zur Verbreitung der Haselmaus (*Muscardinus avellanarius*) in Hessen (Art des Anhangs IV der FFH-Richtlinie)
- HESSEN-FORST FENA Naturschutz (2014): Bericht nach Artikel 17 FFH-Richtlinie 2013 – Erhaltungszustand der Arten, Vergleich Hessen – Deutschland (Stand: 13. März 2014)
- HGON+NABU (2010): Vögel in Hessen – Brutvogelatlas
- HMUELV (2015): Leitfaden für die artenschutzrechtliche Prüfung in Hessen – 3. Fassung
- HÖLZINGER, J. et al (2011): Die Vögel Baden-Württembergs – sieben Bände



- JUSKAITIS, R. & BÜCHNER, S. (2010): Die Haselmaus – Die neue Brehm-Bücherei, Bd. 670
- SIMON, M., S. HÜTTENBÜGEL, J. SMIT-VIERGUTZ & P. BOYE (2004): Ökologie und Schutz von Fledermäusen in Dörfern und Städten. – Schriftenreihe für Landschaftspflege und Naturschutz, Heft 76, Bonn-Bad Godesberg.
- SÜDBECK, P. et al. (2005): Methodenstandards zur Erfassung der Brutvögel Deutschlands
- TRAUTNER, J. (2008): Artenschutz im novellierten BNatSchG – Übersicht für die Planung, Begriffe und fachliche Annäherung. Naturschutz in Recht und Praxis, Interdisziplinäre Online-Zeitschrift für Naturschutz und Naturschutzrecht, Heft 1.
- VSW et al. (2014): Zum Erhaltungszustand der Brutvogelarten Hessens – 2. Fassung (März 2014)
- WINKLER, J. (2020): Artenschutzprüfung zum Bebauungsplan ‚Am Mischborn‘ der Gemeinde Schaafheim
- WINKLER, J. (noch unveröffentlicht): Nachsuche zu Vorkommen der Haselmaus in 2020 für die Artenschutzprüfung zum Bebauungsplan ‚Am Mischborn‘ der Gemeinde Schaafheim

Prüfbögen der formalen Artenschutzprüfung

Teilgruppe *Fledermäuse*

Arten mit Bindung an Baumhöhlen-Quartiere (*Gruppenbetrachtung*)

Teilgruppe *Vögel*

Baumfalke (*Falco columbarius*)
Bluthänfling (*Acanthis cannabina*)
Feldsperling (*Passer montanus*)
Goldammer (*Emberiza citrinella*)
Graureiher (*Ardea cinerea*)
Haussperling (*Passer domesticus*)
Mauersegler (*Apus apus*)
Mehlschwalbe (*Delichon urbica*)
Rotmilan (*Milvus milvus*)
Stieglitz (*Carduelis carduelis*)
Stockente (*Anas platyrhynchos*)
Türkentaube (*Streptopelia decaocto*)

Teilgruppe *Fledermäuse*

| | | | |
|--|---|--|---|
| Durch das Vorhaben betroffene Art: Fledermäuse (indet.) mit Bevorzugung von Baumhöhlen-Quartieren – Blatt 1 | | | |
| Allgemeine Angaben | | | |
| Schutzstatus und Gefährdungsstufe | <input checked="" type="checkbox"/> FFH-RL-Anhang IV-Art <input type="checkbox"/> Europäische Vogelart | RL Deutschland RL Hessen | <i>entfällt</i> <i>entfällt</i> |
| Erhaltungszustand in Hessen <i>entfällt</i> | <input type="checkbox"/> günstig (grün) | <input type="checkbox"/> ungünstig – unzureichend (gelb) | <input type="checkbox"/> ungünstig - schlecht (rot) |
| Erhaltungszustand in Deutschland <i>entfällt</i> | <input type="checkbox"/> günstig (grün) | <input type="checkbox"/> ungünstig – unzureichend (gelb) | <input type="checkbox"/> ungünstig - schlecht (rot) |
| Erhaltungszustand in der EU <i>entfällt</i> | <input type="checkbox"/> günstig (grün) | <input type="checkbox"/> ungünstig – unzureichend (gelb) | <input type="checkbox"/> ungünstig - schlecht (rot) |
| Lebensraumansprüche/Verhaltensweise | Betroffen sind nur Arten, die Baumhöhlenquartiere als Wochenstuben oder als Schlafplätze nutzen; im betroffenen Landschaftsraum sind dies Bechsteinfledermaus, Braunes Langohr, Fransenfledermaus, Rohhautfledermaus, Wasserfledermaus sowie Kleiner und Großer Abendsegler; die genannten Arten nutzen darüber hinaus bevorzugt Mauerrissen, Felsspalten, Höhlen und Stollen als Winterquartiere. | | |
| Verbreitung | <i>entfällt (Gruppenbetrachtung)</i> | | |
| Vorhabensbezogene Angaben | | | |
| Vorkommen im Untersuchungsraum | | | |
| <input type="checkbox"/> nachgewiesen | <i>entfällt</i> | | |
| <input checked="" type="checkbox"/> sehr wahrscheinlich anzunehmen | <i>Aufgrund des vorhandenen Baumhöhlenbestands ist ein Vorkommen im Vorhabensgebiet nicht auszuschließen</i> | | |
| Prognose und Bewertung der Tatbestände nach § 44 BNatSchG | | | |
| Entnahme, Beschädigung, Zerstörung von Fortpflanzungs-/Ruhestätten § 44 Abs.1 Nr. 3 BNatSchG) | | | |
| Können Fortpflanzungs- oder Ruhestätten aus der Natur entnommen, beschädigt oder zerstört werden? <i>Vermeidungsmaßnahmen zunächst unberücksichtigt</i> | <input checked="" type="checkbox"/> ja | <input type="checkbox"/> nein | <i>Im Rahmen einer Rodung der Höhlenbäume denkbar.</i> |
| Sind Vermeidungs-Maßnahmen möglich? | <input type="checkbox"/> ja | <input checked="" type="checkbox"/> nein | <i>Aufgrund der Nutzungs- und Erschließungsplanung können die potenziell nutzbaren Quartierstrukturen nicht in Gänze erhalten werden; ein Teilerhalt ist jedoch möglich (V 01)</i> |
| Wird die ökologische Funktion im räumlichen Zusammenhang ohne vorgezogene Ausgleichs-Maßnahmen (CEF) gewahrt (§ 44 (5) Satz 2 BNatSchG)? <i>Vermeidungsmaßnahmen berücksichtigt</i> | <input type="checkbox"/> ja | <input checked="" type="checkbox"/> nein | <i>Es muss davon ausgegangen werden, dass entsprechend geeignete Strukturen im funktionalen Umfeld schon von Konkurrenten besetzt sind, so dass hier ein struktureller Ersatz erfolgen muss</i> |
| Wenn nein – kann die ökologische Funktion durch vorgezogene Ausgleichs-Maßnahmen (CEF) gewährleistet werden? | <input type="checkbox"/> ja | <input type="checkbox"/> nein | <i>Für jeden abgängigen Höhlenbaum sind zwei geeignete Fledermauskästen im Funktionsraum zu installieren (C 01)</i> |
| Der Verbotstatbestand ‚Entnahme, Beschädigung, Zerstörung von Fortpflanzungs- oder Ruhestätten‘ tritt ein. | <input type="checkbox"/> ja | <input checked="" type="checkbox"/> nein | |



| | | |
|---|--|---|
| Durch das Vorhaben betroffene Art: Fledermäuse (indet.) mit Bevorzugung von Baumhöhlen-Quartieren – Blatt 2 | | |
| Fang, Verletzung, Tötung wild lebender Tiere (§ 44 Abs. 1 Nr. 1 BNatSchG) | | |
| Können Tiere gefangen, verletzt oder getötet werden? <i>Vermeidungsmaßnahmen zunächst unberücksichtigt</i> | <input checked="" type="checkbox"/> ja <input type="checkbox"/> nein | <i>Durch Rodung der im Betrachtungsraum vorhandenen Höhlenbäume</i> |
| Sind Vermeidungs-Maßnahmen möglich? | <input checked="" type="checkbox"/> ja <input type="checkbox"/> nein | <i>Höhlenbaumrodung außerhalb der Nutzungsphase (V 03) und aktuelle Höhlennachsuche (V 02)</i> |
| Verbleibt unter Berücksichtigung der Vermeidungsmaßnahmen ein signifikant erhöhtes Verletzungs- oder Tötungsrisiko? <i>Wenn ja – Verbotsauslösung!</i> | <input type="checkbox"/> ja <input checked="" type="checkbox"/> nein | <i>Aufgrund der Maßnahmenwirksamkeit ist von keinem signifikant erhöhten Verletzungs- oder Tötungsrisiko auszugehen</i> |
| Der Verbotstatbestand ‚Fangen, Töten, Verletzen‘ tritt ein. | | <input type="checkbox"/> ja <input checked="" type="checkbox"/> nein |
| Störungstatbestände (§ 44 Abs. 1 Nr. 2 BNatSchG) | | |
| Können wild lebende Tiere während der Fortpflanzungs-, Aufzucht-, Mauser- Überwinterungs- und Wanderungszeiten erheblich gestört werden? | <input type="checkbox"/> ja <input checked="" type="checkbox"/> nein | <i>Aufgrund der vorhandenen Vorbelastung ist mit keinen erheblichen Störungen zu rechnen</i> |
| Sind Vermeidungs-Maßnahmen möglich? | <input type="checkbox"/> ja <input type="checkbox"/> nein | <i>entfällt</i> |
| Wird eine erhebliche Störung durch obengenannte Maßnahmen vollständig vermieden | <input type="checkbox"/> ja <input type="checkbox"/> nein | <i>entfällt</i> |
| Der Verbotstatbestand ‚erhebliche Störung‘ tritt ein. | | <input type="checkbox"/> ja <input checked="" type="checkbox"/> nein |
| Entnahme von wild lebenden Pflanzen; Standortbeschädigung/-zerstörung (§ 44 (1) Nr. 4 BNatSchG) | | |
| Entfällt grundsätzlich, da keine Pflanzenart betroffen ist | | |
| Ausnahmegenehmigung nach § 45 Abs.7 BNatSchG erforderlich? | | |
| Tritt einer der Verbotstatbestände nach § 44 (1) Nr. 1 bis 4 BNatSchG ein? <i>(Unter Berücksichtigung der Wirkungsprognose / der vorgesehenen Maßnahmen)</i> | | <input type="checkbox"/> ja <input checked="" type="checkbox"/> nein |
| <input type="checkbox"/> Ausnahme erforderlich <i>Prüfung der Ausnahmevoraussetzungen</i> | <input checked="" type="checkbox"/> Ausnahme nicht erforderlich <i>Artenschutzprüfung abgeschlossen</i> | |

Durch das Vorhaben betroffene Art: Fledermäuse (indet.) mit Bevorzugung von Baumhöhlen-Quartieren – Blatt 3

Zusammenfassung

Folgende fachlich geeigneten und zumutbaren Maßnahmen sind in den Planunterlagen dargestellt und berücksichtigt worden:

- Vermeidungsmaßnahmen
- CEF-Maßnahmen zur Funktionssicherung im räumlichen Zusammenhang
- FCS-Maßnahmen zur Sicherung des derzeitigen Erhaltungszustandes der Population über den örtlichen Funktionsraum hinaus
- Gegebenenfalls erforderliches Monitoring und Risikomanagement für die oben dargestellten Maßnahmen werden in den Planunterlagen verbindlich festgelegt

Unter Berücksichtigung von Wirkungsprognose und vorgesehenen Maßnahmen

- tritt kein Verbotstatbestand des § 44 (1) Nr. 1 – 4 ein, so dass keine Ausnahme gem. § 45 Abs. 7 BNatSchG, ggf. in Verbindung mit Art. 16 FFH-RL erforderlich ist
- liegen die Ausnahmevoraussetzungen gemäß § 45 Abs. 7 BNatSchG vor ggf. in Verbindung mit Art. 16 Abs. 1 FFH-RL
- sind die Ausnahmevoraussetzungen des § 45 Abs. 7 BNatSchG in Verbindung mit Art. 16 Abs. 1 FFH-RL nicht erfüllt!

Teilgruppe Vögel

| | | | |
|--|--|--|--|
| Durch das Vorhaben betroffene Art: | | Baumfalke (<i>Falco subbuteo</i>) Blatt 1 | |
| Allgemeine Angaben | | | |
| Schutzstatus und Gefährdungsstufe | <input type="checkbox"/> FFH-RL-Anhang IV-Art | RL Deutschland | 3 |
| | <input checked="" type="checkbox"/> Europäische Vogelart | RL Hessen | 3 |
| Erhaltungszustand in Hessen | <input type="checkbox"/> günstig (grün) | <input type="checkbox"/> ungünstig – unzureichend (gelb) | <input checked="" type="checkbox"/> ungünstig - schlecht (rot) |
| Erhaltungszustand in Deutschland | <input type="checkbox"/> günstig (grün) | <input type="checkbox"/> ungünstig – unzureichend (gelb) | <input type="checkbox"/> ungünstig - schlecht (rot) |
| Erhaltungszustand in der EU | <input type="checkbox"/> günstig (grün) | <input type="checkbox"/> ungünstig – unzureichend (gelb) | <input type="checkbox"/> ungünstig - schlecht (rot) |
| Lebensraumsprüche/Verhaltensweise | <i>Bruthabitate sind oft Kiefernalthölzer nahe des Waldrandes, gelegentlich auch Ränder lockerer Altbuchenbestände sowie kleinere Feldgehölze; entscheidend für das Vorkommen ist das Vorhandensein von Nestern mittlerer oder größerer Baumfreibrüter wie Rabenkrähe, Elster oder anderer Greifvogelarten; als Jagdhabitat werden Gewässer, Sümpfe, aber auch strukturreiche Kulturlandschaften und Siedlungsbereiche (Jagd auf Schwalben) benötigt</i> | | |
| Verbreitung | <i>In Deutschland und Hessen flächig verbreitet, jedoch insgesamt selten</i> | | |
| Vorhabensbezogene Angaben | | | |
| Vorkommen im Untersuchungsraum | | | |
| <input checked="" type="checkbox"/> nachgewiesen | <i>Vorkommen der Art wurden im Rahmen der Kartierung in für den Betrachtungsraum nachgewiesen; aufgrund der strukturellen Gegebenheiten in Verbindung mit den Beobachtungsdaten wird der Baumfalke als Nahrungsgast eingestuft.</i> | | |
| <input type="checkbox"/> sehr wahrscheinlich anzunehmen | <i>entfällt</i> | | |
| Prognose und Bewertung der Tatbestände nach § 44 BNatSchG | | | |
| Entnahme, Beschädigung, Zerstörung von Fortpflanzungs-/Ruhestätten § 44 Abs.1 Nr. 3 BNatSchG) | | | |
| Können Fortpflanzungs- oder Ruhestätten aus der Natur entnommen, beschädigt oder zerstört werden? <i>Vermeidungsmaßnahmen zunächst unberücksichtigt</i> | <input type="checkbox"/> ja | <input checked="" type="checkbox"/> nein | <i>Im relevanten Wirkzonenbereich waren keine Bruthabitate des Baumfalken nachweisbar; nur Gastvogelart.</i> |
| Sind Vermeidungs-Maßnahmen möglich? | <input type="checkbox"/> ja | <input type="checkbox"/> nein | <i>entfällt</i> |
| Wird die ökologische Funktion im räumlichen Zusammenhang ohne vorgezogene Ausgleichs-Maßnahmen (CEF) gewahrt (§ 44 (5) Satz 2 BNatSchG)? <i>Vermeidungsmaßnahmen berücksichtigt</i> | <input type="checkbox"/> ja | <input type="checkbox"/> nein | <i>entfällt</i> |
| Wenn nein – kann die ökologische Funktion durch vorgezogene Ausgleichs-Maßnahmen (CEF) gewährleistet werden? | <input type="checkbox"/> ja | <input type="checkbox"/> nein | <i>entfällt</i> |
| Der Verbotstatbestand ‚Entnahme, Beschädigung, Zerstörung von Fortpflanzungs- oder Ruhestätten‘ tritt ein. | <input type="checkbox"/> ja | <input checked="" type="checkbox"/> nein | |



| | | | |
|---|-----------------------------|--|---|
| Durch das Vorhaben betroffene Art: | | Baumfalke (<i>Falco subbuteo</i>) Blatt 2 | |
| Fang, Verletzung, Tötung wild lebender Tiere (§ 44 Abs. 1 Nr. 1 BNatSchG) | | | |
| Können Tiere gefangen, verletzt oder getötet werden? <i>Vermeidungsmaßnahmen zunächst unberücksichtigt</i> | <input type="checkbox"/> ja | <input checked="" type="checkbox"/> nein | <i>Keinen Horststandort im geplanten Eingriffsraum, weshalb auch keine Gelege oder Nestlinge betroffen sein werden.</i> |
| Sind Vermeidungs-Maßnahmen möglich? | <input type="checkbox"/> ja | <input type="checkbox"/> nein | entfällt |
| Verbleibt unter Berücksichtigung der Vermeidungsmaßnahmen ein signifikant erhöhtes Verletzungs- oder Tötungsrisiko? <i>Wenn ja – Verbotsauslösung!</i> | <input type="checkbox"/> ja | <input type="checkbox"/> nein | entfällt |
| Der Verbotstatbestand ‚Fangen, Töten, Verletzen‘ tritt ein. | | | <input type="checkbox"/> ja <input checked="" type="checkbox"/> nein |
| Störungstatbestände (§ 44 Abs. 1 Nr. 2 BNatSchG) | | | |
| Können wild lebende Tiere während der Fortpflanzungs-, Aufzucht-, Mauser- Überwinterungs- und Wanderungszeiten erheblich gestört werden? | <input type="checkbox"/> ja | <input checked="" type="checkbox"/> nein | <i>Innerhalb der störökologisch bedeutsamen Wirkzone ist kein Brutplatz vorhanden</i> |
| Sind Vermeidungs-Maßnahmen möglich? | <input type="checkbox"/> ja | <input type="checkbox"/> nein | entfällt |
| Wird eine erhebliche Störung durch obengenannte Maßnahmen vollständig vermieden | <input type="checkbox"/> ja | <input type="checkbox"/> nein | entfällt |
| Der Verbotstatbestand ‚erhebliche Störung‘ tritt ein. | | | <input type="checkbox"/> ja <input checked="" type="checkbox"/> nein |
| Entnahme von wild lebenden Pflanzen; Standortbeschädigung/-zerstörung (§ 44 (1) Nr. 4 BNatSchG) | | | |
| Entfällt grundsätzlich, da keine Pflanzenart betroffen ist | | | |
| Ausnahmegenehmigung nach § 45 Abs.7 BNatSchG erforderlich? | | | |
| Tritt einer der Verbotstatbestände nach § 44 (1) Nr. 1 bis 4 BNatSchG ein? <i>(Unter Berücksichtigung der Wirkungsprognose / der vorgesehenen Maßnahmen)</i> | | | <input type="checkbox"/> ja <input checked="" type="checkbox"/> nein |
| <input type="checkbox"/> Ausnahme erforderlich <i>Prüfung der Ausnahmevoraussetzungen</i> | | <input checked="" type="checkbox"/> Ausnahme nicht erforderlich <i>Artenschutzprüfung abgeschlossen</i> | |
| Zusammenfassung | | | |
| Folgende fachlich geeigneten und zumutbaren Maßnahmen sind in den Planunterlagen dargestellt und berücksichtigt worden: | | | |
| <input type="checkbox"/> Vermeidungsmaßnahmen | | | |
| <input type="checkbox"/> CEF-Maßnahmen zur Funktionssicherung im räumlichen Zusammenhang | | | |
| <input type="checkbox"/> FCS-Maßnahmen zur Sicherung des derzeitigen Erhaltungszustandes der Population über den örtlichen Funktionsraum hinaus | | | |
| <input type="checkbox"/> Gegebenenfalls erforderliches Monitoring und Risikomanagement für die oben dargestellten Maßnahmen werden in den Planunterlagen verbindlich festgelegt | | | |
| Unter Berücksichtigung von Wirkungsprognose und vorgesehenen Maßnahmen | | | |
| <input checked="" type="checkbox"/> tritt kein Verbotstatbestand des § 44 (1) Nr. 1 – 4 ein, so dass keine Ausnahme gem. § 45 Abs. 7 BNatSchG, ggf. in Verbindung mit Art. 16 FFH-RL erforderlich ist | | | |
| <input type="checkbox"/> liegen die Ausnahmevoraussetzungen gemäß § 45 Abs. 7 BNatSchG vor ggf. in Verbindung mit Art. 16 Abs. 1 FFH-RL | | | |
| <input type="checkbox"/> sind die Ausnahmevoraussetzungen des § 45 Abs. 7 BNatSchG in Verbindung mit Art. 16 Abs. 1 FFH-RL nicht erfüllt! | | | |

| | | | |
|--|--|--|--|
| Durch das Vorhaben betroffene Art: | | Bluthänfling (<i>Acanthis cannabina</i>) Blatt 1 | |
| Allgemeine Angaben | | | |
| Schutzstatus und Gefährdungsstufe | <input type="checkbox"/> FFH-RL-Anhang IV-Art | RL Deutschland | V |
| | <input checked="" type="checkbox"/> Europäische Vogelart | RL Hessen | 3 |
| Erhaltungszustand in Hessen | <input type="checkbox"/> günstig (grün) | <input type="checkbox"/> ungünstig – unzureichend (gelb) | <input checked="" type="checkbox"/> ungünstig - schlecht (rot) |
| Erhaltungszustand in Deutschland | <input type="checkbox"/> günstig (grün) | <input type="checkbox"/> ungünstig – unzureichend (gelb) | <input type="checkbox"/> ungünstig - schlecht (rot) |
| Erhaltungszustand in der EU | <input type="checkbox"/> günstig (grün) | <input type="checkbox"/> ungünstig – unzureichend (gelb) | <input type="checkbox"/> ungünstig - schlecht (rot) |
| Lebensraumsprüche/Verhaltensweise | <i>Siedler im Kulturland mit eingestreuten Gebüsch und Hecken, Brachflächen, Obstgärten und an Waldrändern; brütet im unteren Bereich von Sträuchern (Heckenbrüter).</i> | | |
| Verbreitung | <i>In Deutschland und Hessen flächendeckend vorkommend</i> | | |
| Vorhabensbezogene Angaben | | | |
| Vorkommen im Untersuchungsraum | | | |
| <input checked="" type="checkbox"/> nachgewiesen | <i>Vorkommen der Art wurden im Rahmen der aktuellen Kartierung belegt; hier konnte bei der April-Begehung ein Trupp Bluthänflinge südlich des Plangebietes auf der Ackerfläche beobachtet werden; die Art wird auf Basis der ermittelten Kartierungsergebnisse als Nahrungsgast eingestuft</i> | | |
| <input type="checkbox"/> sehr wahrscheinlich anzunehmen | <i>entfällt</i> | | |
| Prognose und Bewertung der Tatbestände nach § 44 BNatSchG | | | |
| Entnahme, Beschädigung, Zerstörung von Fortpflanzungs-/Ruhestätten § 44 Abs.1 Nr. 3 BNatSchG) | | | |
| Können Fortpflanzungs- oder Ruhestätten aus der Natur entnommen, beschädigt oder zerstört werden? <i>Vermeidungsmaßnahmen zunächst unberücksichtigt</i> | <input type="checkbox"/> ja | <input checked="" type="checkbox"/> nein | <i>In Verbindung mit dem reinen Gaststatus ist der Verbotstatbestand aufgrund der Eingriffsarten ausschließbar</i> |
| Sind Vermeidungs-Maßnahmen möglich? | <input type="checkbox"/> ja | <input type="checkbox"/> nein | <i>entfällt</i> |
| Wird die ökologische Funktion im räumlichen Zusammenhang ohne vorgezogene Ausgleichs-Maßnahmen (CEF) gewahrt (§ 44 (5) Satz 2 BNatSchG)? <i>Vermeidungsmaßnahmen berücksichtigt</i> | <input type="checkbox"/> ja | <input type="checkbox"/> nein | <i>entfällt</i> |
| Wenn nein – kann die ökologische Funktion durch vorgezogene Ausgleichs-Maßnahmen (CEF) gewährleistet werden? | <input type="checkbox"/> ja | <input type="checkbox"/> nein | <i>entfällt</i> |
| Der Verbotstatbestand ,Entnahme, Beschädigung, Zerstörung von Fortpflanzungs- oder Ruhestätten‘ tritt ein. | <input type="checkbox"/> ja | <input checked="" type="checkbox"/> nein | |

| | | | |
|---|-----------------------------|--|---|
| Durch das Vorhaben betroffene Art: | | Bluthänfling (<i>Acanthis cannabina</i>) Blatt 2 | |
| Fang, Verletzung, Tötung wild lebender Tiere (§ 44 Abs. 1 Nr. 1 BNatSchG) | | | |
| Können Tiere gefangen, verletzt oder getötet werden? <i>Vermeidungsmaßnahmen zunächst unberücksichtigt</i> | <input type="checkbox"/> ja | <input checked="" type="checkbox"/> nein | <i>In Plangebiet nur als Nahrungsgast vertreten; daher ist der Verbotstatbestand aufgrund der Eingriffsarten ausschließbar</i> |
| Sind Vermeidungs-Maßnahmen möglich? | <input type="checkbox"/> ja | <input type="checkbox"/> nein | <i>entfällt</i> |
| Verbleibt unter Berücksichtigung der Vermeidungsmaßnahmen ein signifikant erhöhtes Verletzungs- oder Tötungsrisiko? <i>Wenn ja – Verbotsauslösung!</i> | <input type="checkbox"/> ja | <input type="checkbox"/> nein | <i>entfällt</i> |
| Der Verbotstatbestand ‚Fangen, Töten, Verletzen‘ tritt ein. | | | <input type="checkbox"/> ja <input checked="" type="checkbox"/> nein |
| Störungstatbestände (§ 44 Abs. 1 Nr. 2 BNatSchG) | | | |
| Können wild lebende Tiere während der Fortpflanzungs-, Aufzucht-, Mauser- Überwinterungs- und Wanderungszeiten erheblich gestört werden? | <input type="checkbox"/> ja | <input checked="" type="checkbox"/> nein | <i>Der Bluthänfling nutzt aktuell keine Flächen innerhalb des Plangebietes, die eine der genannten Funktionen für die Art übernehmen können; daher ist eine erhebliche Beeinträchtigung ausschließbar</i> |
| Sind Vermeidungs-Maßnahmen möglich? | <input type="checkbox"/> ja | <input type="checkbox"/> nein | <i>entfällt</i> |
| Wird eine erhebliche Störung durch obengenannte Maßnahmen vollständig vermieden | <input type="checkbox"/> ja | <input type="checkbox"/> nein | <i>entfällt</i> |
| Der Verbotstatbestand ‚erhebliche Störung‘ tritt ein. | | | <input type="checkbox"/> ja <input checked="" type="checkbox"/> nein |
| Entnahme von wild lebenden Pflanzen; Standortbeschädigung/-zerstörung (§ 44 (1) Nr. 4 BNatSchG) | | | |
| Entfällt grundsätzlich, da keine Pflanzenart betroffen ist | | | |
| Ausnahmegenehmigung nach § 45 Abs.7 BNatSchG erforderlich? | | | |
| Tritt einer der Verbotstatbestände nach § 44 (1) Nr. 1 bis 4 BNatSchG ein? <i>(Unter Berücksichtigung der Wirkungsprognose / der vorgesehenen Maßnahmen)</i> | | | <input type="checkbox"/> ja <input checked="" type="checkbox"/> nein |
| <input type="checkbox"/> Ausnahme erforderlich <i>Prüfung der Ausnahmevoraussetzungen</i> | | <input checked="" type="checkbox"/> Ausnahme nicht erforderlich <i>Artenschutzprüfung abgeschlossen</i> | |
| Zusammenfassung | | | |
| Folgende fachlich geeigneten und zumutbaren Maßnahmen sind in den Planunterlagen dargestellt und berücksichtigt worden: | | | |
| <input type="checkbox"/> Vermeidungsmaßnahmen <input type="checkbox"/> CEF-Maßnahmen zur Funktionssicherung im räumlichen Zusammenhang <input type="checkbox"/> FCS-Maßnahmen zur Sicherung des derzeitigen Erhaltungszustandes der Population über den örtlichen Funktionsraum hinaus <input type="checkbox"/> Gegebenenfalls erforderliches Monitoring und Risikomanagement für die oben dargestellten Maßnahmen werden in den Planunterlagen verbindlich festgelegt | | | |
| Unter Berücksichtigung von Wirkungsprognose und vorgesehenen Maßnahmen | | | |
| <input checked="" type="checkbox"/> tritt kein Verbotstatbestand des § 44 (1) Nr. 1 – 4 ein, so dass keine Ausnahme gem. § 45 Abs. 7 BNatSchG, ggf. in Verbindung mit Art. 16 FFH-RL erforderlich ist <input type="checkbox"/> liegen die Ausnahmevoraussetzungen gemäß § 45 Abs. 7 BNatSchG vor ggf. in Verbindung mit Art. 16 Abs. 1 FFH-RL <input type="checkbox"/> sind die Ausnahmevoraussetzungen des § 45 Abs. 7 BNatSchG in Verbindung mit Art. 16 Abs. 1 FFH-RL nicht erfüllt! | | | |



| | | | |
|--|---|---|--|
| Durch das Vorhaben betroffene Art: | | Feldsperling (<i>Passer montanus</i>) Blatt 1 | |
| Allgemeine Angaben | | | |
| Schutzstatus und Gefährdungsstufe | <input type="checkbox"/> FFH-RL-Anhang IV-Art | RL Deutschland | <input type="checkbox"/> V |
| | <input checked="" type="checkbox"/> Europäische Vogelart | RL Hessen | <input type="checkbox"/> V |
| Erhaltungszustand in Hessen | <input type="checkbox"/> günstig (grün) | <input checked="" type="checkbox"/> ungünstig – unzureichend (gelb) | <input type="checkbox"/> ungünstig - schlecht (rot) |
| Erhaltungszustand in Deutschland | <input type="checkbox"/> günstig (grün) | <input type="checkbox"/> ungünstig – unzureichend (gelb) | <input type="checkbox"/> ungünstig - schlecht (rot) |
| Erhaltungszustand in der EU | <input type="checkbox"/> günstig (grün) | <input type="checkbox"/> ungünstig – unzureichend (gelb) | <input type="checkbox"/> ungünstig - schlecht (rot) |
| Lebensraumsprüche/Verhaltensweise | <i>Siedler im baumgeprägten Kulturland und an Waldrändern; geringere anthropogene Bindung als Haussperling; brütet in Baumhöhlen und Nistkästen.</i> | | |
| Verbreitung | <i>In Deutschland und Hessen flächendeckend vorkommend</i> | | |
| Vorhabensbezogene Angaben | | | |
| Vorkommen im Untersuchungsraum | | | |
| <input checked="" type="checkbox"/> nachgewiesen | <i>Vorkommen der Art wurden im Rahmen der Kartierung in 2019 für den Betrachtungsraum nachgewiesen; die Nachweise verorten sich dabei auf den höhlenreichen Streuobstbestand südlich des eigentlichen Plangebietes (vgl. dazu die anliegende Karte 2); aufgrund der Beobachtungsdaten wird der Feldsperling für das aktuell zu betrachtende Plangebiet als Randsiedler eingestuft – eine perspektivische Brutplatzverlagerung in das Gebiet selbst ist jedoch nicht auszuschließen.</i> | | |
| <input type="checkbox"/> sehr wahrscheinlich anzunehmen | <i>entfällt</i> | | |
| Prognose und Bewertung der Tatbestände nach § 44 BNatSchG | | | |
| Entnahme, Beschädigung, Zerstörung von Fortpflanzungs-/Ruhestätten § 44 Abs.1 Nr. 3 BNatSchG | | | |
| Können Fortpflanzungs- oder Ruhestätten aus der Natur entnommen, beschädigt oder zerstört werden? <i>Vermeidungsmaßnahmen zunächst unberücksichtigt</i> | <input checked="" type="checkbox"/> ja | <input type="checkbox"/> nein | <i>Im Rahmen der Rodung von Höhlenbäumen innerhalb des Plangebietes denkbar (perspektivisch nutzbare Bruthabitatstrukturen)</i> |
| Sind Vermeidungs-Maßnahmen möglich? | <input checked="" type="checkbox"/> (ja) | <input type="checkbox"/> nein | <i>Aufgrund der Nutzungs- und Erschließungsplanung können potenziell nutzbare Bruthabitatstrukturen in geringem Umfang ggf. erhalten werden (V 01)</i> |
| Wird die ökologische Funktion im räumlichen Zusammenhang ohne vorgezogene Ausgleichs-Maßnahmen (CEF) gewahrt (§ 44 (5) Satz 2 BNatSchG)? <i>Vermeidungsmaßnahmen berücksichtigt</i> | <input type="checkbox"/> ja | <input checked="" type="checkbox"/> nein | <i>Da davon auszugehen ist, dass die potenziell nutzbaren Bruthöhlen im Umfeld durchaus schon von Konkurrenten besetzt sein können, ist ein Strukturersatz nötig</i> |
| Wenn nein – kann die ökologische Funktion durch vorgezogene Ausgleichs-Maßnahmen (CEF) gewährleistet werden? | <input checked="" type="checkbox"/> ja | <input type="checkbox"/> nein | <i>Für das (ggf.) entfallende Brutplatzpotenzial sind vorlaufend Nistkästen als Ersatzstrukturen aufzuhängen (C 02)</i> |
| Der Verbotstatbestand ‚Entnahme, Beschädigung, Zerstörung von Fortpflanzungs- oder Ruhestätten‘ tritt ein. | <input type="checkbox"/> ja | <input checked="" type="checkbox"/> nein | |

| | | | |
|---|--|--|---|
| Durch das Vorhaben betroffene Art: | | Feldsperling (<i>Passer montanus</i>) Blatt 2 | |
| Fang, Verletzung, Tötung wild lebender Tiere (§ 44 Abs. 1 Nr. 1 BNatSchG) | | | |
| Können Tiere gefangen, verletzt oder getötet werden? <i>Vermeidungsmaßnahmen zunächst unberücksichtigt</i> | <input checked="" type="checkbox"/> ja | <input type="checkbox"/> nein | <i>Durch eine unangepasste Rodung von Höhlenbäumen kann es zur Zerstörung von Gelegen oder Verlust von Nestlingen kommen</i> |
| Sind Vermeidungs-Maßnahmen möglich? | <input checked="" type="checkbox"/> ja | <input type="checkbox"/> nein | <i>Beschränkung der Rodungszeit (V 04) und Gehölzschutz (V 05) sowie ggf. ein Teilerhalt von Höhlenbäumen (V 01) in Verbindung mit einer aktuellen Höhlen-nachsuche (V 02))</i> |
| Verbleibt unter Berücksichtigung der Vermeidungsmaßnahmen ein signifikant erhöhtes Verletzungs- oder Tötungsrisiko? <i>Wenn ja – Verbotsauslösung!</i> | <input type="checkbox"/> ja | <input checked="" type="checkbox"/> nein | <i>Aufgrund der Maßnahmenwirksamkeit ist von keinem signifikant erhöhten Verletzungs- oder Tötungsrisiko auszugehen</i> |
| Der Verbotstatbestand ‚Fangen, Töten, Verletzen‘ tritt ein. | | <input type="checkbox"/> ja | <input checked="" type="checkbox"/> nein |
| Störungstatbestände (§ 44 Abs. 1 Nr. 2 BNatSchG) | | | |
| Können wild lebende Tiere während der Fortpflanzungs-, Aufzucht-, Mauser- Überwinterungs- und Wanderungszeiten erheblich gestört werden? | <input type="checkbox"/> ja | <input checked="" type="checkbox"/> nein | <i>Die vorhandene störökologische Belastungsintensität wird nicht in erheblichem Maße überschritten, da die Art durchaus auch in die Siedlungsrandbereiche vordringt</i> |
| Sind Vermeidungs-Maßnahmen möglich? | <input type="checkbox"/> ja | <input type="checkbox"/> nein | <i>entfällt</i> |
| Wird eine erhebliche Störung durch obengenannte Maßnahmen vollständig vermieden | <input type="checkbox"/> ja | <input type="checkbox"/> nein | <i>entfällt</i> |
| Der Verbotstatbestand ‚erhebliche Störung‘ tritt ein. | | <input type="checkbox"/> ja | <input checked="" type="checkbox"/> nein |
| Entnahme von wild lebenden Pflanzen; Standortbeschädigung/-zerstörung (§ 44 (1) Nr. 4 BNatSchG) | | | |
| Entfällt grundsätzlich, da keine Pflanzenart betroffen ist | | | |
| Ausnahmegenehmigung nach § 45 Abs.7 BNatSchG erforderlich? | | | |
| Tritt einer der Verbotstatbestände nach § 44 (1) Nr. 1 bis 4 BNatSchG ein? <i>(Unter Berücksichtigung der Wirkungsprognose / der vorgesehenen Maßnahmen)</i> | | <input type="checkbox"/> ja | <input checked="" type="checkbox"/> nein |
| <input type="checkbox"/> Ausnahme erforderlich <i>Prüfung der Ausnahmevoraussetzungen</i> | | <input checked="" type="checkbox"/> Ausnahme nicht erforderlich <i>Artenschutzprüfung abgeschlossen</i> | |

Durch das Vorhaben betroffene Art: Feldsperling (*Passer montanus*)
Blatt 3

Zusammenfassung

Folgende fachlich geeigneten und zumutbaren Maßnahmen sind in den Planunterlagen dargestellt und berücksichtigt worden:

- Vermeidungsmaßnahmen
- CEF-Maßnahmen zur Funktionssicherung im räumlichen Zusammenhang
- FCS-Maßnahmen zur Sicherung des derzeitigen Erhaltungszustandes der Population über den örtlichen Funktionsraum hinaus
- Gegebenenfalls erforderliches Monitoring und Risikomanagement für die oben dargestellten Maßnahmen werden in den Planunterlagen verbindlich festgelegt

Unter Berücksichtigung von Wirkungsprognose und vorgesehenen Maßnahmen

- tritt kein Verbotstatbestand des § 44 (1) Nr. 1 – 4 ein, so dass keine Ausnahme gem. § 45 Abs. 7 BNatSchG, ggf. in Verbindung mit Art. 16 FFH-RL erforderlich ist
- liegen die Ausnahmevoraussetzungen gemäß § 45 Abs. 7 BNatSchG vor ggf. in Verbindung mit Art. 16 Abs. 1 FFH-RL
- sind die Ausnahmevoraussetzungen des § 45 Abs. 7 BNatSchG in Verbindung mit Art. 16 Abs. 1 FFH-RL nicht erfüllt!

| | | | |
|--|---|---|---|
| Durch das Vorhaben betroffene Art: | | Goldammer (<i>Emberiza citrinella</i>) Blatt 1 | |
| Allgemeine Angaben | | | |
| Schutzstatus und Gefährdungsstufe | <input type="checkbox"/> FFH-RL-Anhang IV-Art | RL Deutschland | -- |
| | <input checked="" type="checkbox"/> Europäische Vogelart | RL Hessen | V |
| Erhaltungszustand in Hessen | <input type="checkbox"/> günstig (grün) | <input checked="" type="checkbox"/> ungünstig – unzureichend (gelb) | <input type="checkbox"/> ungünstig - schlecht (rot) |
| Erhaltungszustand in Deutschland | <input type="checkbox"/> günstig (grün) | <input type="checkbox"/> ungünstig – unzureichend (gelb) | <input type="checkbox"/> ungünstig - schlecht (rot) |
| Erhaltungszustand in der EU | <input type="checkbox"/> günstig (grün) | <input type="checkbox"/> ungünstig – unzureichend (gelb) | <input type="checkbox"/> ungünstig - schlecht (rot) |
| Lebensraumsprüche/Verhaltensweise | <i>Brütet vorwiegend in offenem Gelände mit Bäumen und Büschen, aber auch an Waldrändern und in Schlagfluren; die Goldammer legt ihr Nest meist auf dem Boden an (Bodenbrüter), selten nur bodennah im Gestrüpp; als Baumaterial werden Halme, Würzelchen, Flechten und Moos genommen; innen sind die Nester mit Hälmchen und Haaren ausgepolstert; Stand- und Strichvogel der im Winter oft in großen Gesellschaften umherstreift und auch bis in die Siedlungsbereiche vordringt.</i> | | |
| Verbreitung | <i>In Deutschland und Hessen flächendeckend vorkommend</i> | | |
| Vorhabensbezogene Angaben | | | |
| Vorkommen im Untersuchungsraum | | | |
| <input checked="" type="checkbox"/> nachgewiesen | <i>Vorkommen der Art wurden im Rahmen der Kartierung im Betrachtungsraum nachgewiesen (vgl. dazu die anliegende Karte 2); aufgrund der strukturellen Gegebenheiten in Verbindung mit den Beobachtungsdaten wird die Goldammer als Brutvogelart eingestuft.</i> | | |
| <input type="checkbox"/> sehr wahrscheinlich anzunehmen | <i>entfällt</i> | | |
| Prognose und Bewertung der Tatbestände nach § 44 BNatSchG | | | |
| Entnahme, Beschädigung, Zerstörung von Fortpflanzungs-/Ruhestätten § 44 Abs.1 Nr. 3 BNatSchG) | | | |
| Können Fortpflanzungs- oder Ruhestätten aus der Natur entnommen, beschädigt oder zerstört werden? <i>Vermeidungsmaßnahmen zunächst unberücksichtigt</i> | <input checked="" type="checkbox"/> ja | <input type="checkbox"/> nein | <i>Im geplanten Eingriffsraum ist ein Revier der Goldammer im Randbereich eines Gehölzkomplexes betroffen.</i> |
| Sind Vermeidungs-Maßnahmen möglich? | <input checked="" type="checkbox"/> ja | <input type="checkbox"/> nein | <i>Es ist vorgesehen, das Abschieben der Vegetationsdecke außerhalb der Brutzeit vorzunehmen. Zu dieser Zeit hat die Goldammer ihr Nest bereits verlassen. Da sie als Bodenbrüter jedes Jahr ein neues Nest baut, verliert das Nest nach dem Verlassenwerden seine Eigenschaft als Fortpflanzungs- und Ruhestätte i.S.d. § 44 Abs. 1 Nr. 3 BNatSchG, so dass durch die Regelungen zur Baufeldfreimachung (V 04) auch die Zerstörung aktuell genutzter Nester ausgeschlossen wird.</i> |

| | | | |
|---|--|---|--|
| Durch das Vorhaben betroffene Art: | | Goldammer (<i>Emberiza citrinella</i>) Blatt 2 | |
| Entnahme, Beschädigung, Zerstörung von Fortpflanzungs-/Ruhestätten § 44 Abs.1 Nr. 3 BNatSchG Fortsetzung ... | | | |
| Wird die ökologische Funktion im räumlichen Zusammenhang ohne vorgezogene Ausgleichs-Maßnahmen (CEF) gewahrt (§ 44 Abs. 5 Satz 2 BNatSchG)? <i>Vermeidungsmaßnahmen berücksichtigt</i> | <input checked="" type="checkbox"/> ja | <input type="checkbox"/> nein | <i>Selbst wenn man davon ausginge, dass Fortpflanzungs- und Ruhestätten der Goldammer beschädigt oder zerstört werden, sind im funktionalen Umfeld hinreichend geeignete Brut-habitatstrukturen für die Anlage eines neuen Nestes vorhanden, so dass die ökologische Funktion im räumlichen Zusammenhang gewahrt bleibt.</i> |
| Wenn nein – kann die ökologische Funktion durch vorgezogene Ausgleichs-Maßnahmen (CEF) gewährleistet werden? | <input type="checkbox"/> ja | <input type="checkbox"/> nein | <i>entfällt</i> |
| Der Verbotstatbestand ‚Entnahme, Beschädigung, Zerstörung von Fortpflanzungs- oder Ruhestätten‘ tritt ein. | | <input type="checkbox"/> ja | <input checked="" type="checkbox"/> nein |
| Fang, Verletzung, Tötung wild lebender Tiere (§ 44 Abs. 1 Nr. 1 BNatSchG) | | | |
| Können Tiere gefangen, verletzt oder getötet werden? <i>Vermeidungsmaßnahmen zunächst unberücksichtigt</i> | <input checked="" type="checkbox"/> ja | <input type="checkbox"/> nein | <i>Zerstörung von Gelegen oder Verlust von Nestlingen durch Eingriffe in die Vegetationsschicht an dem Ort des Nestes</i> |
| Sind Vermeidungs-Maßnahmen möglich? | <input checked="" type="checkbox"/> ja | <input type="checkbox"/> nein | <i>Regelungen zur Baufeldfreimachung oder vorlaufende Kontrolle (V 06)</i> |
| Verbleibt unter Berücksichtigung der Vermeidungsmaßnahmen ein signifikant erhöhtes Verletzungs- oder Tötungsrisiko? <i>Wenn ja – Verbotsauslösung!</i> | <input type="checkbox"/> ja | <input checked="" type="checkbox"/> nein | <i>Aufgrund der Maßnahmenwirksamkeit ist von keinem signifikant erhöhten Verletzungs- oder Tötungsrisiko auszugehen</i> |
| Der Verbotstatbestand ‚Fangen, Töten, Verletzen‘ tritt ein. | | <input type="checkbox"/> ja | <input checked="" type="checkbox"/> nein |
| Störungstatbestände (§ 44 Abs. 1 Nr. 2 BNatSchG) | | | |
| Können wild lebende Tiere während der Fortpflanzungs-, Aufzucht-, Mauser- Überwinterungs- und Wanderungszeiten erheblich gestört werden? | <input type="checkbox"/> ja | <input checked="" type="checkbox"/> nein | <i>Eine Verlagerung des Reviers in störungsarme Ausweichbezirke kann angenommen werden, da diese im funktionalen Umfeld des aktuellen Siedlungsraumes der Art in hinreichendem Maße zur Verfügung stehen. Bezugsraum ist hier die Gemarkung Mosbach</i> |
| Sind Vermeidungs-Maßnahmen möglich? | <input type="checkbox"/> ja | <input type="checkbox"/> nein | <i>entfällt</i> |
| Wird eine erhebliche Störung durch obengenannte Maßnahmen vollständig vermieden | <input type="checkbox"/> ja | <input type="checkbox"/> nein | <i>entfällt</i> |
| Der Verbotstatbestand ‚erhebliche Störung‘ tritt ein. | | <input type="checkbox"/> ja | <input checked="" type="checkbox"/> nein |
| Entnahme von wild lebenden Pflanzen; Standortbeschädigung/-zerstörung (§ 44 (1) Nr. 4 BNatSchG) Entfällt grundsätzlich, da keine Pflanzenart betroffen ist | | | |

| | |
|---|--|
| Durch das Vorhaben betroffene Art: | Goldammer (<i>Emberiza citrinella</i>) Blatt 3 |
| Ausnahmegenehmigung nach § 45 Abs.7 BNatSchG erforderlich? | |
| Tritt einer der Verbotstatbestände nach § 44 (1) Nr. 1 bis 4 BNatSchG ein? <input type="checkbox"/> ja <input checked="" type="checkbox"/> nein (Unter Berücksichtigung der Wirkungsprognose / der vorgesehenen Maßnahmen) | |
| <input type="checkbox"/> Ausnahme erforderlich <i>Prüfung der Ausnahmevoraussetzungen</i> | <input checked="" type="checkbox"/> Ausnahme nicht erforderlich <i>Artenschutzprüfung abgeschlossen</i> |
| Zusammenfassung | |
| Folgende fachlich geeigneten und zumutbaren Maßnahmen sind in den Planunterlagen dargestellt und berücksichtigt worden: | |
| <input checked="" type="checkbox"/> Vermeidungsmaßnahmen | |
| <input type="checkbox"/> CEF-Maßnahmen zur Funktionssicherung im räumlichen Zusammenhang | |
| <input type="checkbox"/> FCS-Maßnahmen zur Sicherung des derzeitigen Erhaltungszustandes der Population über den örtlichen Funktionsraum hinaus | |
| <input type="checkbox"/> Gegebenenfalls erforderliches Monitoring und Risikomanagement für die oben dargestellten Maßnahmen werden in den Planunterlagen verbindlich festgelegt | |
| Unter Berücksichtigung von Wirkungsprognose und vorgesehenen Maßnahmen | |
| <input checked="" type="checkbox"/> tritt kein Verbotstatbestand des § 44 (1) Nr. 1 – 4 ein, so dass keine Ausnahme gem. § 45 Abs. 7 BNatSchG, ggf. in Verbindung mit Art. 16 FFH-RL erforderlich ist | |
| <input type="checkbox"/> liegen die Ausnahmevoraussetzungen gemäß § 45 Abs. 7 BNatSchG vor ggf. in Verbindung mit Art. 16 Abs. 1 FFH-RL | |
| <input type="checkbox"/> sind die Ausnahmevoraussetzungen des § 45 Abs. 7 BNatSchG in Verbindung mit Art. 16 Abs. 1 FFH-RL nicht erfüllt! | |

| | | | |
|--|--|--|--|
| Durch das Vorhaben betroffene Art: | | Graureiher (<i>Ardea cinerea</i>) Blatt 1 | |
| Allgemeine Angaben | | | |
| Schutzstatus und Gefährdungsstufe | <input type="checkbox"/> FFH-RL-Anhang IV-Art | RL Deutschland | -- |
| | <input checked="" type="checkbox"/> Europäische Vogelart | RL Hessen | -- |
| Erhaltungszustand in Hessen | <input type="checkbox"/> günstig (grün) | <input type="checkbox"/> ungünstig – unzureichend (gelb) | <input type="checkbox"/> ungünstig - schlecht (rot) |
| Erhaltungszustand in Deutschland | <input type="checkbox"/> günstig (grün) | <input type="checkbox"/> ungünstig – unzureichend (gelb) | <input type="checkbox"/> ungünstig - schlecht (rot) |
| Erhaltungszustand in der EU | <input type="checkbox"/> günstig (grün) | <input type="checkbox"/> ungünstig – unzureichend (gelb) | <input type="checkbox"/> ungünstig - schlecht (rot) |
| Lebensraumsprüche/Verhaltensweise | <i>Koloniebrüter; die Kolonien liegen hauptsächlich in störungsarmen Altholzbeständen in Waldrand- und Gewässernähe, oft auch auf Inseln; als Nahrungshabitate werden Gewässer (bis etwa 60 cm Tiefe), Felder und Wiesen genutzt; das Beutetierschema umfasst dementsprechend Fische, Kleinsäuger, Reptilien und Amphibien, aber auch Jungvögel und Wirbellose</i> | | |
| Verbreitung | <i>In Deutschland und Hessen flächendeckend vorkommend, dabei allerdings an geeignete Talauen gebunden</i> | | |
| Vorhabensbezogene Angaben | | | |
| Vorkommen im Untersuchungsraum | | | |
| <input checked="" type="checkbox"/> nachgewiesen | <i>Vorkommen der Art wurden im Rahmen der Kartierung in 2019 für den Betrachtungsraum nachgewiesen; aufgrund der strukturellen Gegebenheiten in Verbindung mit den Beobachtungsdaten wird der Graureiher als Nahrungsgast und Überflieger eingestuft.</i> | | |
| <input type="checkbox"/> sehr wahrscheinlich anzunehmen | <i>entfällt</i> | | |
| Prognose und Bewertung der Tatbestände nach § 44 BNatSchG | | | |
| Entnahme, Beschädigung, Zerstörung von Fortpflanzungs-/Ruhestätten § 44 Abs.1 Nr. 3 BNatSchG) | | | |
| Können Fortpflanzungs- oder Ruhestätten aus der Natur entnommen, beschädigt oder zerstört werden? <i>Vermeidungsmaßnahmen zunächst unberücksichtigt</i> | <input type="checkbox"/> ja | <input checked="" type="checkbox"/> nein | <i>Im relevanten Eingriffsraum waren keine Bruthabitate des Graureihers nachweisbar; nur als Gastvogelart nachgewiesen</i> |
| Sind Vermeidungs-Maßnahmen möglich? | <input type="checkbox"/> ja | <input type="checkbox"/> nein | <i>entfällt</i> |
| Wird die ökologische Funktion im räumlichen Zusammenhang ohne vorgezogene Ausgleichs-Maßnahmen (CEF) gewahrt (§ 44 (5) Satz 2 BNatSchG)? <i>Vermeidungsmaßnahmen berücksichtigt</i> | <input type="checkbox"/> ja | <input type="checkbox"/> nein | <i>entfällt</i> |
| Wenn nein – kann die ökologische Funktion durch vorgezogene Ausgleichs-Maßnahmen (CEF) gewährleistet werden? | <input type="checkbox"/> ja | <input type="checkbox"/> nein | <i>entfällt</i> |
| Der Verbotstatbestand ‚Entnahme, Beschädigung, Zerstörung von Fortpflanzungs- oder Ruhestätten‘ tritt ein. | <input type="checkbox"/> ja | <input checked="" type="checkbox"/> nein | |

| | | | |
|---|-----------------------------|--|--|
| Durch das Vorhaben betroffene Art: | | Graureiher (<i>Ardea cinerea</i>) | |
| | | Blatt 2 | |
| Fang, Verletzung, Tötung wild lebender Tiere (§ 44 Abs. 1 Nr. 1 BNatSchG) | | | |
| Können Tiere gefangen, verletzt oder getötet werden? <i>Vermeidungsmaßnahmen zunächst unberücksichtigt</i> | <input type="checkbox"/> ja | <input checked="" type="checkbox"/> nein | <i>Keine Neststandorte im geplanten Eingriffsraum, weshalb auch keine Gelege oder Nestlinge betroffen sein werden.</i> |
| Sind Vermeidungs-Maßnahmen möglich? | <input type="checkbox"/> ja | <input type="checkbox"/> nein | entfällt |
| Verbleibt unter Berücksichtigung der Vermeidungsmaßnahmen ein signifikant erhöhtes Verletzungs- oder Tötungsrisiko? <i>Wenn ja – Verbotsauslösung!</i> | <input type="checkbox"/> ja | <input type="checkbox"/> nein | entfällt |
| Der Verbotstatbestand ‚Fangen, Töten, Verletzen‘ tritt ein. | | | <input type="checkbox"/> ja <input checked="" type="checkbox"/> nein |
| Störungstatbestände (§ 44 Abs. 1 Nr. 2 BNatSchG) | | | |
| Können wild lebende Tiere während der Fortpflanzungs-, Aufzucht-, Mauser- Überwinterungs- und Wanderungszeiten erheblich gestört werden? | <input type="checkbox"/> ja | <input checked="" type="checkbox"/> nein | <i>Die Art nutzt aktuell im Bereich des Vorhabensgebietes keine entsprechenden Habitatkomplexe</i> |
| Sind Vermeidungs-Maßnahmen möglich? | <input type="checkbox"/> ja | <input type="checkbox"/> nein | entfällt |
| Wird eine erhebliche Störung durch obengenannte Maßnahmen vollständig vermieden | <input type="checkbox"/> ja | <input type="checkbox"/> nein | entfällt |
| Der Verbotstatbestand ‚erhebliche Störung‘ tritt ein. | | | <input type="checkbox"/> ja <input checked="" type="checkbox"/> nein |
| Entnahme von wild lebenden Pflanzen; Standortbeschädigung/-zerstörung (§ 44 (1) Nr. 4 BNatSchG) | | | |
| Entfällt grundsätzlich, da keine Pflanzenart betroffen ist | | | |
| Ausnahmegenehmigung nach § 45 Abs.7 BNatSchG erforderlich? | | | |
| Tritt einer der Verbotstatbestände nach § 44 (1) Nr. 1 bis 4 BNatSchG ein? <i>(Unter Berücksichtigung der Wirkungsprognose / der vorgesehenen Maßnahmen)</i> | | | <input type="checkbox"/> ja <input checked="" type="checkbox"/> nein |
| <input type="checkbox"/> Ausnahme erforderlich <i>Prüfung der Ausnahmevoraussetzungen</i> | | <input checked="" type="checkbox"/> Ausnahme nicht erforderlich <i>Artenschutzprüfung abgeschlossen</i> | |
| Zusammenfassung | | | |
| Folgende fachlich geeigneten und zumutbaren Maßnahmen sind in den Planunterlagen dargestellt und berücksichtigt worden: | | | |
| <input type="checkbox"/> Vermeidungsmaßnahmen | | | |
| <input type="checkbox"/> CEF-Maßnahmen zur Funktionssicherung im räumlichen Zusammenhang | | | |
| <input type="checkbox"/> FCS-Maßnahmen zur Sicherung des derzeitigen Erhaltungszustandes der Population über den örtlichen Funktionsraum hinaus | | | |
| <input type="checkbox"/> Gegebenenfalls erforderliches Monitoring und Risikomanagement für die oben dargestellten Maßnahmen werden in den Planunterlagen verbindlich festgelegt | | | |
| Unter Berücksichtigung von Wirkungsprognose und vorgesehenen Maßnahmen | | | |
| <input checked="" type="checkbox"/> tritt kein Verbotstatbestand des § 44 (1) Nr. 1 – 4 ein, so dass keine Ausnahme gem. § 45 Abs. 7 BNatSchG, ggf. in Verbindung mit Art. 16 FFH-RL erforderlich ist | | | |
| <input type="checkbox"/> liegen die Ausnahmevoraussetzungen gemäß § 45 Abs. 7 BNatSchG vor ggf. in Verbindung mit Art. 16 Abs. 1 FFH-RL | | | |
| <input type="checkbox"/> sind die Ausnahmevoraussetzungen des § 45 Abs. 7 BNatSchG in Verbindung mit Art. 16 Abs. 1 FFH-RL nicht erfüllt! | | | |

| | | | |
|--|--|---|--|
| Durch das Vorhaben betroffene Art: | | Haussperling (<i>Passer domesticus</i>) Blatt 1 | |
| Allgemeine Angaben | | | |
| Schutzstatus und Gefährdungsstufe | <input type="checkbox"/> FFH-RL-Anhang IV-Art | RL Deutschland | V |
| | <input checked="" type="checkbox"/> Europäische Vogelart | RL Hessen | V |
| Erhaltungszustand in Hessen | <input type="checkbox"/> günstig (grün) | <input checked="" type="checkbox"/> ungünstig – unzureichend (gelb) | <input type="checkbox"/> ungünstig - schlecht (rot) |
| Erhaltungszustand in Deutschland | <input type="checkbox"/> günstig (grün) | <input type="checkbox"/> ungünstig – unzureichend (gelb) | <input type="checkbox"/> ungünstig - schlecht (rot) |
| Erhaltungszustand in der EU | <input type="checkbox"/> günstig (grün) | <input type="checkbox"/> ungünstig – unzureichend (gelb) | <input type="checkbox"/> ungünstig - schlecht (rot) |
| Lebensraumsprüche/Verhaltensweise | <i>Siedler im Kulturland und in menschlichen Siedlungen; stärkere anthropogene Bindung als Feldsperling; brütet in Baumhöhlen, Nistkästen und Gebäudenischen.</i> | | |
| Verbreitung | <i>In Deutschland und Hessen flächendeckend vorkommend</i> | | |
| Vorhabensbezogene Angaben | | | |
| Vorkommen im Untersuchungsraum | | | |
| <input checked="" type="checkbox"/> nachgewiesen | <i>Vorkommen der Art wurden im Rahmen der aktuellen Kartierung für den Betrachtungsraum nachgewiesen; aufgrund der strukturellen Gegebenheiten in Verbindung mit den Beobachtungsdaten wird der Haussperling als Randsiedler eingestuft, der allerdings regelmäßig auf die überplante Ackerfläche zur Nahrungssuche einwechselt.</i> | | |
| <input type="checkbox"/> sehr wahrscheinlich anzunehmen | <i>entfällt</i> | | |
| Prognose und Bewertung der Tatbestände nach § 44 BNatSchG | | | |
| Entnahme, Beschädigung, Zerstörung von Fortpflanzungs-/Ruhestätten § 44 Abs.1 Nr. 3 BNatSchG) | | | |
| Können Fortpflanzungs- oder Ruhestätten aus der Natur entnommen, beschädigt oder zerstört werden? <i>Vermeidungsmaßnahmen zunächst unberücksichtigt</i> | <input type="checkbox"/> ja | <input checked="" type="checkbox"/> nein | <i>In Verbindung mit dem reinen Gaststatus ist der Verbotstatbestand aufgrund der Eingriffsarten ausschließbar</i> |
| Sind Vermeidungs-Maßnahmen möglich? | <input type="checkbox"/> ja | <input type="checkbox"/> nein | <i>entfällt</i> |
| Wird die ökologische Funktion im räumlichen Zusammenhang ohne vorgezogene Ausgleichs-Maßnahmen (CEF) gewahrt (§ 44 (5) Satz 2 BNatSchG)? <i>Vermeidungsmaßnahmen berücksichtigt</i> | <input type="checkbox"/> ja | <input type="checkbox"/> nein | <i>entfällt</i> |
| Wenn nein – kann die ökologische Funktion durch vorgezogene Ausgleichs-Maßnahmen (CEF) gewährleistet werden? | <input type="checkbox"/> ja | <input type="checkbox"/> nein | <i>entfällt</i> |
| Der Verbotstatbestand ,Entnahme, Beschädigung, Zerstörung von Fortpflanzungs- oder Ruhestätten‘ tritt ein. | <input type="checkbox"/> ja | <input checked="" type="checkbox"/> nein | |

| | | | |
|---|-----------------------------|--|---|
| Durch das Vorhaben betroffene Art: | | Haussperling (<i>Passer domesticus</i>) Blatt 2 | |
| Fang, Verletzung, Tötung wild lebender Tiere (§ 44 Abs. 1 Nr. 1 BNatSchG) | | | |
| Können Tiere gefangen, verletzt oder getötet werden? <i>Vermeidungsmaßnahmen zunächst unberücksichtigt</i> | <input type="checkbox"/> ja | <input checked="" type="checkbox"/> nein | <i>In Plangebiet nur als Nahrungsgast vertreten; daher ist der Verbotstatbestand aufgrund der Eingriffsarten ausschließbar</i> |
| Sind Vermeidungs-Maßnahmen möglich? | <input type="checkbox"/> ja | <input type="checkbox"/> nein | <i>entfällt</i> |
| Verbleibt unter Berücksichtigung der Vermeidungsmaßnahmen ein signifikant erhöhtes Verletzungs- oder Tötungsrisiko? <i>Wenn ja – Verbotsauslösung!</i> | <input type="checkbox"/> ja | <input type="checkbox"/> nein | <i>entfällt</i> |
| Der Verbotstatbestand ‚Fangen, Töten, Verletzen‘ tritt ein. | | | <input type="checkbox"/> ja <input checked="" type="checkbox"/> nein |
| Störungstatbestände (§ 44 Abs. 1 Nr. 2 BNatSchG) | | | |
| Können wild lebende Tiere während der Fortpflanzungs-, Aufzucht-, Mauser- Überwinterungs- und Wanderungszeiten erheblich gestört werden? | <input type="checkbox"/> ja | <input checked="" type="checkbox"/> nein | <i>Die Art ist an das anthropogene Umfeld angepasst und gilt als weitgehend unempfindlich gegenüber anthropogen verursachten Störreizen</i> |
| Sind Vermeidungs-Maßnahmen möglich? | <input type="checkbox"/> ja | <input type="checkbox"/> nein | <i>entfällt</i> |
| Wird eine erhebliche Störung durch obengenannte Maßnahmen vollständig vermieden | <input type="checkbox"/> ja | <input type="checkbox"/> nein | <i>entfällt</i> |
| Der Verbotstatbestand ‚erhebliche Störung‘ tritt ein. | | | <input type="checkbox"/> ja <input checked="" type="checkbox"/> nein |
| Entnahme von wild lebenden Pflanzen; Standortbeschädigung/-zerstörung (§ 44 (1) Nr. 4 BNatSchG) | | | |
| Entfällt grundsätzlich, da keine Pflanzenart betroffen ist | | | |
| Ausnahmegenehmigung nach § 45 Abs.7 BNatSchG erforderlich? | | | |
| Tritt einer der Verbotstatbestände nach § 44 (1) Nr. 1 bis 4 BNatSchG ein? <i>(Unter Berücksichtigung der Wirkungsprognose / der vorgesehenen Maßnahmen)</i> | | | <input type="checkbox"/> ja <input checked="" type="checkbox"/> nein |
| <input type="checkbox"/> Ausnahme erforderlich <i>Prüfung der Ausnahmevoraussetzungen</i> | | <input checked="" type="checkbox"/> Ausnahme nicht erforderlich <i>Artenschutzprüfung abgeschlossen</i> | |
| Zusammenfassung | | | |
| Folgende fachlich geeigneten und zumutbaren Maßnahmen sind in den Planunterlagen dargestellt und berücksichtigt worden: | | | |
| <input type="checkbox"/> Vermeidungsmaßnahmen <input type="checkbox"/> CEF-Maßnahmen zur Funktionssicherung im räumlichen Zusammenhang <input type="checkbox"/> FCS-Maßnahmen zur Sicherung des derzeitigen Erhaltungszustandes der Population über den örtlichen Funktionsraum hinaus <input type="checkbox"/> Gegebenenfalls erforderliches Monitoring und Risikomanagement für die oben dargestellten Maßnahmen werden in den Planunterlagen verbindlich festgelegt | | | |
| Unter Berücksichtigung von Wirkungsprognose und vorgesehenen Maßnahmen | | | |
| <input checked="" type="checkbox"/> tritt kein Verbotstatbestand des § 44 (1) Nr. 1 – 4 ein, so dass keine Ausnahme gem. § 45 Abs. 7 BNatSchG, ggf. in Verbindung mit Art. 16 FFH-RL erforderlich ist <input type="checkbox"/> liegen die Ausnahmevoraussetzungen gemäß § 45 Abs. 7 BNatSchG vor ggf. in Verbindung mit Art. 16 Abs. 1 FFH-RL <input type="checkbox"/> sind die Ausnahmevoraussetzungen des § 45 Abs. 7 BNatSchG in Verbindung mit Art. 16 Abs. 1 FFH-RL nicht erfüllt! | | | |

| | | | |
|--|---|---|--|
| Durch das Vorhaben betroffene Art: | | Mauersegler (<i>Apus apus</i>) Blatt 1 | |
| Allgemeine Angaben | | | |
| Schutzstatus und Gefährdungsstufe | <input type="checkbox"/> FFH-RL-Anhang IV-Art | RL Deutschland | -- |
| | <input checked="" type="checkbox"/> Europäische Vogelart | RL Hessen | -- |
| Erhaltungszustand in Hessen | <input type="checkbox"/> günstig (grün) | <input checked="" type="checkbox"/> ungünstig – unzureichend (gelb) | <input type="checkbox"/> ungünstig - schlecht (rot) |
| Erhaltungszustand in Deutschland | <input type="checkbox"/> günstig (grün) | <input type="checkbox"/> ungünstig – unzureichend (gelb) | <input type="checkbox"/> ungünstig - schlecht (rot) |
| Erhaltungszustand in der EU | <input type="checkbox"/> günstig (grün) | <input type="checkbox"/> ungünstig – unzureichend (gelb) | <input type="checkbox"/> ungünstig - schlecht (rot) |
| Lebensraumsprüche/Verhaltensweise | <i>Luftjäger; fliegt meist hoch auf der Jagd nach Fluginsekten, oft über besiedelten Bereichen; Brut in Mauerspaltten oder Nistkästen; starke synanthrope Bindung</i> | | |
| Verbreitung | <i>In Deutschland und Hessen verbreitet</i> | | |
| Vorhabensbezogene Angaben | | | |
| Vorkommen im Untersuchungsraum | | | |
| <input checked="" type="checkbox"/> nachgewiesen | <i>Vorkommen der Art wurden im Rahmen der aktuellen Kartierung für den Betrachtungsraum belegt; die Art wird hier als Nahrungsgast eingestuft</i> | | |
| <input type="checkbox"/> sehr wahrscheinlich anzunehmen | <i>entfällt</i> | | |
| Prognose und Bewertung der Tatbestände nach § 44 BNatSchG | | | |
| Entnahme, Beschädigung, Zerstörung von Fortpflanzungs-/Ruhestätten § 44 Abs.1 Nr. 3 BNatSchG) | | | |
| Können Fortpflanzungs- oder Ruhestätten aus der Natur entnommen, beschädigt oder zerstört werden? <i>Vermeidungsmaßnahmen zunächst unberücksichtigt</i> | <input type="checkbox"/> ja | <input checked="" type="checkbox"/> nein | <i>Keine genutzten Neststandortpotenziale im Vorhabensgebiet</i> |
| Sind Vermeidungs-Maßnahmen möglich? | <input type="checkbox"/> ja | <input type="checkbox"/> nein | <i>entfällt</i> |
| Wird die ökologische Funktion im räumlichen Zusammenhang ohne vorgezogene Ausgleichs-Maßnahmen (CEF) gewahrt (§ 44 (5) Satz 2 BNatSchG)? <i>Vermeidungsmaßnahmen berücksichtigt</i> | <input type="checkbox"/> ja | <input type="checkbox"/> nein | <i>entfällt</i> |
| Wenn nein – kann die ökologische Funktion durch vorgezogene Ausgleichs-Maßnahmen (CEF) gewährleistet werden? | <input type="checkbox"/> ja | <input type="checkbox"/> nein | <i>entfällt</i> |
| Der Verbotstatbestand ‚Entnahme, Beschädigung, Zerstörung von Fortpflanzungs- oder Ruhestätten‘ tritt ein. | <input type="checkbox"/> ja | <input checked="" type="checkbox"/> nein | |

| | | | |
|---|-----------------------------|--|--|
| Durch das Vorhaben betroffene Art: | | Mauersegler (<i>Apus apus</i>) Blatt 2 | |
| Fang, Verletzung, Tötung wild lebender Tiere (§ 44 Abs. 1 Nr. 1 BNatSchG) | | | |
| Können Tiere gefangen, verletzt oder getötet werden? <i>Vermeidungsmaßnahmen zunächst unberücksichtigt</i> | <input type="checkbox"/> ja | <input checked="" type="checkbox"/> nein | <i>In Plangebiet nur als Nahrungsgast vertreten; daher ist der Verbotstatbestand aufgrund der Eingriffsarten ausschließbar</i> |
| Sind Vermeidungs-Maßnahmen möglich? | <input type="checkbox"/> ja | <input type="checkbox"/> nein | <i>entfällt</i> |
| Verbleibt unter Berücksichtigung der Vermeidungsmaßnahmen ein signifikant erhöhtes Verletzungs- oder Tötungsrisiko? <i>Wenn ja – Verbotsauslösung!</i> | <input type="checkbox"/> ja | <input type="checkbox"/> nein | <i>entfällt</i> |
| Der Verbotstatbestand ‚Fangen, Töten, Verletzen‘ tritt ein. | | | <input type="checkbox"/> ja <input checked="" type="checkbox"/> nein |
| Störungstatbestände (§ 44 Abs. 1 Nr. 2 BNatSchG) | | | |
| Können wild lebende Tiere während der Fortpflanzungs-, Aufzucht-, Mauser- Überwinterungs- und Wanderungszeiten erheblich gestört werden? | <input type="checkbox"/> ja | <input checked="" type="checkbox"/> nein | <i>Nutzt nur den Luftraum über dem Plangebiet; überwiegend große Flughöhe</i> |
| Sind Vermeidungs-Maßnahmen möglich? | <input type="checkbox"/> ja | <input type="checkbox"/> nein | <i>entfällt</i> |
| Wird eine erhebliche Störung durch obengenannte Maßnahmen vollständig vermieden | <input type="checkbox"/> ja | <input type="checkbox"/> nein | <i>entfällt</i> |
| Der Verbotstatbestand ‚erhebliche Störung‘ tritt ein. | | | <input type="checkbox"/> ja <input checked="" type="checkbox"/> nein |
| Entnahme von wild lebenden Pflanzen; Standortbeschädigung/-zerstörung (§ 44 (1) Nr. 4 BNatSchG) | | | |
| Entfällt grundsätzlich, da keine Pflanzenart betroffen ist | | | |
| Ausnahmegenehmigung nach § 45 Abs.7 BNatSchG erforderlich? | | | |
| Tritt einer der Verbotstatbestände nach § 44 (1) Nr. 1 bis 4 BNatSchG ein? <i>(Unter Berücksichtigung der Wirkungsprognose / der vorgesehenen Maßnahmen)</i> | | | <input type="checkbox"/> ja <input checked="" type="checkbox"/> nein |
| <input type="checkbox"/> Ausnahme erforderlich <i>Prüfung der Ausnahmevoraussetzungen</i> | | <input checked="" type="checkbox"/> Ausnahme nicht erforderlich <i>Artenschutzprüfung abgeschlossen</i> | |
| Zusammenfassung | | | |
| Folgende fachlich geeigneten und zumutbaren Maßnahmen sind in den Planunterlagen dargestellt und berücksichtigt worden: | | | |
| <input type="checkbox"/> Vermeidungsmaßnahmen | | | |
| <input type="checkbox"/> CEF-Maßnahmen zur Funktionssicherung im räumlichen Zusammenhang | | | |
| <input type="checkbox"/> FCS-Maßnahmen zur Sicherung des derzeitigen Erhaltungszustandes der Population über den örtlichen Funktionsraum hinaus | | | |
| <input type="checkbox"/> Gegebenenfalls erforderliches Monitoring und Risikomanagement für die oben dargestellten Maßnahmen werden in den Planunterlagen verbindlich festgelegt | | | |
| Unter Berücksichtigung von Wirkungsprognose und vorgesehenen Maßnahmen | | | |
| <input checked="" type="checkbox"/> tritt kein Verbotstatbestand des § 44 (1) Nr. 1 – 4 ein, so dass keine Ausnahme gem. § 45 Abs. 7 BNatSchG, ggf. in Verbindung mit Art. 16 FFH-RL erforderlich ist | | | |
| <input type="checkbox"/> liegen die Ausnahmevoraussetzungen gemäß § 45 Abs. 7 BNatSchG vor ggf. in Verbindung mit Art. 16 Abs. 1 FFH-RL | | | |
| <input type="checkbox"/> sind die Ausnahmevoraussetzungen des § 45 Abs. 7 BNatSchG in Verbindung mit Art. 16 Abs. 1 FFH-RL nicht erfüllt! | | | |

| | | | |
|--|---|---|--|
| Durch das Vorhaben betroffene Art: | | Mehlschwalbe (<i>Delichon urbica</i>) Blatt 1 | |
| Allgemeine Angaben | | | |
| Schutzstatus und Gefährdungsstufe | <input type="checkbox"/> FFH-RL-Anhang IV-Art | RL Deutschland | V |
| | <input checked="" type="checkbox"/> Europäische Vogelart | RL Hessen | 3 |
| Erhaltungszustand in Hessen | <input type="checkbox"/> günstig (grün) | <input checked="" type="checkbox"/> ungünstig – unzureichend (gelb) | <input type="checkbox"/> ungünstig - schlecht (rot) |
| Erhaltungszustand in Deutschland | <input type="checkbox"/> günstig (grün) | <input type="checkbox"/> ungünstig – unzureichend (gelb) | <input type="checkbox"/> ungünstig - schlecht (rot) |
| Erhaltungszustand in der EU | <input type="checkbox"/> günstig (grün) | <input type="checkbox"/> ungünstig – unzureichend (gelb) | <input type="checkbox"/> ungünstig - schlecht (rot) |
| Lebensraumsprüche/Verhaltensweise | <i>Luftjäger; Koloniebrüter an menschlichen Bauwerken; benötigt feuchte Substrate für den Nestbau, besiedelt aber auch Nistkästen; starke synanthrope Bindung</i> | | |
| Verbreitung | <i>In Deutschland und Hessen verbreitet</i> | | |
| Vorhabensbezogene Angaben | | | |
| Vorkommen im Untersuchungsraum | | | |
| <input checked="" type="checkbox"/> nachgewiesen | <i>Vorkommen der Art wurden im Rahmen der aktuellen Kartierung für den Betrachtungsraum belegt; die Art wird hier als Nahrungsgast eingestuft</i> | | |
| <input type="checkbox"/> sehr wahrscheinlich anzunehmen | <i>entfällt</i> | | |
| Prognose und Bewertung der Tatbestände nach § 44 BNatSchG | | | |
| Entnahme, Beschädigung, Zerstörung von Fortpflanzungs-/Ruhestätten § 44 Abs.1 Nr. 3 BNatSchG) | | | |
| Können Fortpflanzungs- oder Ruhestätten aus der Natur entnommen, beschädigt oder zerstört werden? <i>Vermeidungsmaßnahmen zunächst unberücksichtigt</i> | <input type="checkbox"/> ja | <input checked="" type="checkbox"/> nein | <i>Keine genutzten Neststandortpotenziale im Vorhabensgebiet</i> |
| Sind Vermeidungs-Maßnahmen möglich? | <input type="checkbox"/> ja | <input type="checkbox"/> nein | <i>entfällt</i> |
| Wird die ökologische Funktion im räumlichen Zusammenhang ohne vorgezogene Ausgleichs-Maßnahmen (CEF) gewahrt (§ 44 (5) Satz 2 BNatSchG)? <i>Vermeidungsmaßnahmen berücksichtigt</i> | <input type="checkbox"/> ja | <input type="checkbox"/> nein | <i>entfällt</i> |
| Wenn nein – kann die ökologische Funktion durch vorgezogene Ausgleichs-Maßnahmen (CEF) gewährleistet werden? | <input type="checkbox"/> ja | <input type="checkbox"/> nein | <i>entfällt</i> |
| Der Verbotstatbestand ,Entnahme, Beschädigung, Zerstörung von Fortpflanzungs- oder Ruhestätten‘ tritt ein. | <input type="checkbox"/> ja | <input checked="" type="checkbox"/> nein | |

| | | | |
|---|-----------------------------|--|--|
| Durch das Vorhaben betroffene Art: | | Mehlschwalbe (<i>Delichon urbica</i>) Blatt 2 | |
| Fang, Verletzung, Tötung wild lebender Tiere (§ 44 Abs. 1 Nr. 1 BNatSchG) | | | |
| Können Tiere gefangen, verletzt oder getötet werden? <i>Vermeidungsmaßnahmen zunächst unberücksichtigt</i> | <input type="checkbox"/> ja | <input checked="" type="checkbox"/> nein | <i>In Plangebiet nur als Nahrungsgast vertreten; daher ist der Verbotstatbestand aufgrund der Eingriffsarten ausschließbar</i> |
| Sind Vermeidungs-Maßnahmen möglich? | <input type="checkbox"/> ja | <input type="checkbox"/> nein | <i>entfällt</i> |
| Verbleibt unter Berücksichtigung der Vermeidungsmaßnahmen ein signifikant erhöhtes Verletzungs- oder Tötungsrisiko? <i>Wenn ja – Verbotsauslösung!</i> | <input type="checkbox"/> ja | <input type="checkbox"/> nein | <i>entfällt</i> |
| Der Verbotstatbestand ‚Fangen, Töten, Verletzen‘ tritt ein. | | | <input type="checkbox"/> ja <input checked="" type="checkbox"/> nein |
| Störungstatbestände (§ 44 Abs. 1 Nr. 2 BNatSchG) | | | |
| Können wild lebende Tiere während der Fortpflanzungs-, Aufzucht-, Mauser- Überwinterungs- und Wanderungszeiten erheblich gestört werden? | <input type="checkbox"/> ja | <input checked="" type="checkbox"/> nein | <i>Nutzt nur den Luftraum über dem Plangebiet</i> |
| Sind Vermeidungs-Maßnahmen möglich? | <input type="checkbox"/> ja | <input type="checkbox"/> nein | <i>entfällt</i> |
| Wird eine erhebliche Störung durch obengenannte Maßnahmen vollständig vermieden | <input type="checkbox"/> ja | <input type="checkbox"/> nein | <i>entfällt</i> |
| Der Verbotstatbestand ‚erhebliche Störung‘ tritt ein. | | | <input type="checkbox"/> ja <input checked="" type="checkbox"/> nein |
| Entnahme von wild lebenden Pflanzen; Standortbeschädigung/-zerstörung (§ 44 (1) Nr. 4 BNatSchG) | | | |
| Entfällt grundsätzlich, da keine Pflanzenart betroffen ist | | | |
| Ausnahmegenehmigung nach § 45 Abs.7 BNatSchG erforderlich? | | | |
| Tritt einer der Verbotstatbestände nach § 44 (1) Nr. 1 bis 4 BNatSchG ein? <i>(Unter Berücksichtigung der Wirkungsprognose / der vorgesehenen Maßnahmen)</i> | | | <input type="checkbox"/> ja <input checked="" type="checkbox"/> nein |
| <input type="checkbox"/> Ausnahme erforderlich <i>Prüfung der Ausnahmevoraussetzungen</i> | | <input checked="" type="checkbox"/> Ausnahme nicht erforderlich <i>Artenschutzprüfung abgeschlossen</i> | |
| Zusammenfassung | | | |
| Folgende fachlich geeigneten und zumutbaren Maßnahmen sind in den Planunterlagen dargestellt und berücksichtigt worden: | | | |
| <input type="checkbox"/> Vermeidungsmaßnahmen | | | |
| <input type="checkbox"/> CEF-Maßnahmen zur Funktionssicherung im räumlichen Zusammenhang | | | |
| <input type="checkbox"/> FCS-Maßnahmen zur Sicherung des derzeitigen Erhaltungszustandes der Population über den örtlichen Funktionsraum hinaus | | | |
| <input type="checkbox"/> Gegebenenfalls erforderliches Monitoring und Risikomanagement für die oben dargestellten Maßnahmen werden in den Planunterlagen verbindlich festgelegt | | | |
| Unter Berücksichtigung von Wirkungsprognose und vorgesehenen Maßnahmen | | | |
| <input checked="" type="checkbox"/> tritt kein Verbotstatbestand des § 44 (1) Nr. 1 – 4 ein, so dass keine Ausnahme gem. § 45 Abs. 7 BNatSchG, ggf. in Verbindung mit Art. 16 FFH-RL erforderlich ist | | | |
| <input type="checkbox"/> liegen die Ausnahmevoraussetzungen gemäß § 45 Abs. 7 BNatSchG vor ggf. in Verbindung mit Art. 16 Abs. 1 FFH-RL | | | |
| <input type="checkbox"/> sind die Ausnahmevoraussetzungen des § 45 Abs. 7 BNatSchG in Verbindung mit Art. 16 Abs. 1 FFH-RL nicht erfüllt! | | | |

| | | | |
|--|--|---|---|
| Durch das Vorhaben betroffene Art: | | Rotmilan (<i>Milvus milvus</i>) Blatt 1 | |
| Allgemeine Angaben | | | |
| Schutzstatus und Gefährdungsstufe | <input type="checkbox"/> FFH-RL-Anhang IV-Art | RL Deutschland | V |
| | <input checked="" type="checkbox"/> Europäische Vogelart | RL Hessen | -- |
| Erhaltungszustand in Hessen | <input type="checkbox"/> günstig (grün) | <input checked="" type="checkbox"/> ungünstig – unzureichend (gelb) | <input type="checkbox"/> ungünstig - schlecht (rot) |
| Erhaltungszustand in Deutschland | <input type="checkbox"/> günstig (grün) | <input type="checkbox"/> ungünstig – unzureichend (gelb) | <input type="checkbox"/> ungünstig - schlecht (rot) |
| Erhaltungszustand in der EU | <input type="checkbox"/> günstig (grün) | <input type="checkbox"/> ungünstig – unzureichend (gelb) | <input type="checkbox"/> ungünstig - schlecht (rot) |
| Lebensraumsprüche/Verhaltensweise | <i>Bruthabitate sind bevorzugt lichte, exponierte Buchen-Altholzbestände, wobei die eigentlichen Brutplätze meist nahe des Waldrandes auf großkronigen Bäumen (Buchen, Eichen, Kiefer) angelegt werden; Nahrungshabitat ist die strukturreiche, offene Kulturlandschaft der Mittelgebirge, Siedlungsränder sowie Mülldeponien und Verkehrswege</i> | | |
| Verbreitung | <i>In Deutschland und Hessen verbreitet; wobei in Südhessen Bestandsausdünnungen zu beobachten sind</i> | | |
| Vorhabensbezogene Angaben | | | |
| Vorkommen im Untersuchungsraum | | | |
| <input checked="" type="checkbox"/> nachgewiesen | <i>Vorkommen der Art wurden im Rahmen der Kartierung in für den Betrachtungsraum nachgewiesen; aufgrund der strukturellen Gegebenheiten in Verbindung mit den Beobachtungsdaten wird der Rotmilan als Nahrungsgast eingestuft.</i> | | |
| <input type="checkbox"/> sehr wahrscheinlich anzunehmen | <i>entfällt</i> | | |
| Prognose und Bewertung der Tatbestände nach § 44 BNatSchG | | | |
| Entnahme, Beschädigung, Zerstörung von Fortpflanzungs-/Ruhestätten § 44 Abs.1 Nr. 3 BNatSchG) | | | |
| Können Fortpflanzungs- oder Ruhestätten aus der Natur entnommen, beschädigt oder zerstört werden? <i>Vermeidungsmaßnahmen zunächst unberücksichtigt</i> | <input type="checkbox"/> ja | <input checked="" type="checkbox"/> nein | <i>Im relevanten Wirkzonenbereich waren keine Bruthabitate des Rotmilans nachweisbar; nur Gastvogelart.</i> |
| Sind Vermeidungs-Maßnahmen möglich? | <input type="checkbox"/> ja | <input type="checkbox"/> nein | <i>entfällt</i> |
| Wird die ökologische Funktion im räumlichen Zusammenhang ohne vorgezogene Ausgleichs-Maßnahmen (CEF) gewahrt (§ 44 (5) Satz 2 BNatSchG)? <i>Vermeidungsmaßnahmen berücksichtigt</i> | <input type="checkbox"/> ja | <input type="checkbox"/> nein | <i>entfällt</i> |
| Wenn nein – kann die ökologische Funktion durch vorgezogene Ausgleichs-Maßnahmen (CEF) gewährleistet werden? | <input type="checkbox"/> ja | <input type="checkbox"/> nein | <i>entfällt</i> |
| Der Verbotstatbestand ‚Entnahme, Beschädigung, Zerstörung von Fortpflanzungs- oder Ruhestätten‘ tritt ein. | <input type="checkbox"/> ja | <input checked="" type="checkbox"/> nein | |

| | | | |
|---|-----------------------------|--|---|
| Durch das Vorhaben betroffene Art: | | Rotmilan (<i>Milvus milvus</i>) Blatt 2 | |
| Fang, Verletzung, Tötung wild lebender Tiere (§ 44 Abs. 1 Nr. 1 BNatSchG) | | | |
| Können Tiere gefangen, verletzt oder getötet werden? <i>Vermeidungsmaßnahmen zunächst unberücksichtigt</i> | <input type="checkbox"/> ja | <input checked="" type="checkbox"/> nein | <i>Keinen Horststandort im geplanten Eingriffsraum, weshalb auch keine Gelege oder Nestlinge betroffen sein werden.</i> |
| Sind Vermeidungs-Maßnahmen möglich? | <input type="checkbox"/> ja | <input type="checkbox"/> nein | entfällt |
| Verbleibt unter Berücksichtigung der Vermeidungsmaßnahmen ein signifikant erhöhtes Verletzungs- oder Tötungsrisiko? <i>Wenn ja – Verbotsauslösung!</i> | <input type="checkbox"/> ja | <input type="checkbox"/> nein | entfällt |
| Der Verbotstatbestand ‚Fangen, Töten, Verletzen‘ tritt ein. | | <input type="checkbox"/> ja | <input checked="" type="checkbox"/> nein |
| Störungstatbestände (§ 44 Abs. 1 Nr. 2 BNatSchG) | | | |
| Können wild lebende Tiere während der Fortpflanzungs-, Aufzucht-, Mauser- Überwinterungs- und Wanderungszeiten erheblich gestört werden? | <input type="checkbox"/> ja | <input checked="" type="checkbox"/> nein | <i>Innerhalb der störökologisch bedeutsamen Wirkzone ist kein Brutplatz vorhanden</i> |
| Sind Vermeidungs-Maßnahmen möglich? | <input type="checkbox"/> ja | <input type="checkbox"/> nein | entfällt |
| Wird eine erhebliche Störung durch obengenannte Maßnahmen vollständig vermieden | <input type="checkbox"/> ja | <input type="checkbox"/> nein | entfällt |
| Der Verbotstatbestand ‚erhebliche Störung‘ tritt ein. | | <input type="checkbox"/> ja | <input checked="" type="checkbox"/> nein |
| Entnahme von wild lebenden Pflanzen; Standortbeschädigung/-zerstörung (§ 44 (1) Nr. 4 BNatSchG) | | | |
| Entfällt grundsätzlich, da keine Pflanzenart betroffen ist | | | |
| Ausnahmegenehmigung nach § 45 Abs.7 BNatSchG erforderlich? | | | |
| Tritt einer der Verbotstatbestände nach § 44 (1) Nr. 1 bis 4 BNatSchG ein? <i>(Unter Berücksichtigung der Wirkungsprognose / der vorgesehenen Maßnahmen)</i> | | <input type="checkbox"/> ja | <input checked="" type="checkbox"/> nein |
| <input type="checkbox"/> Ausnahme erforderlich <i>Prüfung der Ausnahmevoraussetzungen</i> | | <input checked="" type="checkbox"/> Ausnahme nicht erforderlich <i>Artenschutzprüfung abgeschlossen</i> | |
| Zusammenfassung | | | |
| Folgende fachlich geeigneten und zumutbaren Maßnahmen sind in den Planunterlagen dargestellt und berücksichtigt worden: | | | |
| <input type="checkbox"/> Vermeidungsmaßnahmen | | | |
| <input type="checkbox"/> CEF-Maßnahmen zur Funktionssicherung im räumlichen Zusammenhang | | | |
| <input type="checkbox"/> FCS-Maßnahmen zur Sicherung des derzeitigen Erhaltungszustandes der Population über den örtlichen Funktionsraum hinaus | | | |
| <input type="checkbox"/> Gegebenenfalls erforderliches Monitoring und Risikomanagement für die oben dargestellten Maßnahmen werden in den Planunterlagen verbindlich festgelegt | | | |
| Unter Berücksichtigung von Wirkungsprognose und vorgesehenen Maßnahmen | | | |
| <input checked="" type="checkbox"/> tritt kein Verbotstatbestand des § 44 (1) Nr. 1 – 4 ein, so dass keine Ausnahme gem. § 45 Abs. 7 BNatSchG, ggf. in Verbindung mit Art. 16 FFH-RL erforderlich ist | | | |
| <input type="checkbox"/> liegen die Ausnahmevoraussetzungen gemäß § 45 Abs. 7 BNatSchG vor ggf. in Verbindung mit Art. 16 Abs. 1 FFH-RL | | | |
| <input type="checkbox"/> sind die Ausnahmevoraussetzungen des § 45 Abs. 7 BNatSchG in Verbindung mit Art. 16 Abs. 1 FFH-RL nicht erfüllt! | | | |

| | | | |
|--|---|---|---|
| Durch das Vorhaben betroffene Art: | | Stieglitz (<i>Carduelis carduelis</i>) Blatt 1 | |
| Allgemeine Angaben | | | |
| Schutzstatus und Gefährdungsstufe | <input type="checkbox"/> FFH-RL-Anhang IV-Art | RL Deutschland | -- |
| | <input checked="" type="checkbox"/> Europäische Vogelart | RL Hessen | V |
| Erhaltungszustand in Hessen | <input type="checkbox"/> günstig (grün) | <input checked="" type="checkbox"/> ungünstig – unzureichend (gelb) | <input type="checkbox"/> ungünstig - schlecht (rot) |
| Erhaltungszustand in Deutschland | <input type="checkbox"/> günstig (grün) | <input type="checkbox"/> ungünstig – unzureichend (gelb) | <input type="checkbox"/> ungünstig - schlecht (rot) |
| Erhaltungszustand in der EU | <input type="checkbox"/> günstig (grün) | <input type="checkbox"/> ungünstig – unzureichend (gelb) | <input type="checkbox"/> ungünstig - schlecht (rot) |
| Lebensraumsprüche/Verhaltensweise | <i>Besiedelt häufig offenes Gelände mit eingestreuten Gehölzstrukturen oder Waldränder, aber auch lichte Wälder, Parks und Obstgärten; die Nester werden immer relativ hoch, oft in Astgabeln weit außen von Seitenzweigen angelegt (kleiner Baumfreibrüter)</i> | | |
| Verbreitung | <i>In Deutschland und Hessen flächendeckend vorkommend</i> | | |
| Vorhabensbezogene Angaben | | | |
| Vorkommen im Untersuchungsraum | | | |
| <input checked="" type="checkbox"/> nachgewiesen | <i>Vorkommen der Art wurden im Rahmen der Kartierung im Betrachtungsraum nachgewiesen (vgl. dazu die anliegende Karte 2); aufgrund der strukturellen Gegebenheiten in Verbindung mit den Beobachtungsdaten wird der Stieglitz als Brutvogelart eingestuft; es wird von zwei Revieren ausgegangen.</i> | | |
| <input type="checkbox"/> sehr wahrscheinlich anzunehmen | <i>entfällt</i> | | |
| Prognose und Bewertung der Tatbestände nach § 44 BNatSchG | | | |
| Entnahme, Beschädigung, Zerstörung von Fortpflanzungs-/Ruhestätten § 44 Abs.1 Nr. 3 BNatSchG) | | | |
| Können Fortpflanzungs- oder Ruhestätten aus der Natur entnommen, beschädigt oder zerstört werden? <i>Vermeidungsmaßnahmen zunächst unberücksichtigt</i> | <input checked="" type="checkbox"/> ja | <input type="checkbox"/> nein | <i>Jede Rodung von Baumgehölzen im Plangebiet wäre als Verlust potenzieller Bruthabitatstrukturen zu bewerten</i> |
| Sind Vermeidungs-Maßnahmen möglich? | <input type="checkbox"/> ja | <input checked="" type="checkbox"/> nein | <i>Aufgrund der Nutzungs- und Erschließungsplanung können die potenziell nutzbaren Habitatstrukturen nicht in Gänze erhalten werden</i> |
| Wird die ökologische Funktion im räumlichen Zusammenhang ohne vorgezogene Ausgleichs-Maßnahmen (CEF) gewahrt (§ 44 (5) Satz 2 BNatSchG)? <i>Vermeidungsmaßnahmen berücksichtigt</i> | <input checked="" type="checkbox"/> ja | <input type="checkbox"/> nein | <i>Im funktionalen Umfeld gibt es hinreichend geeignete Habitatpotenziale; zumal für den Stieglitz die Gemarkung des Ortsteils Mosbach als räumlich relevanter Funktionsraum heranzuziehen ist.</i> |
| Wenn nein – kann die ökologische Funktion durch vorgezogene Ausgleichs-Maßnahmen (CEF) gewährleistet werden? | <input type="checkbox"/> ja | <input type="checkbox"/> nein | <i>entfällt</i> |
| Der Verbotstatbestand ‚Entnahme, Beschädigung, Zerstörung von Fortpflanzungs- oder Ruhestätten‘ tritt ein. | <input type="checkbox"/> ja | <input checked="" type="checkbox"/> nein | |

| | | | |
|---|--|---|---|
| Durch das Vorhaben betroffene Art: | | Stieglitz (<i>Carduelis carduelis</i>) Blatt 2 | |
| Fang, Verletzung, Tötung wild lebender Tiere (§ 44 Abs. 1 Nr. 1 BNatSchG) | | | |
| Können Tiere gefangen, verletzt oder getötet werden? <i>Vermeidungsmaßnahmen zunächst unberücksichtigt</i> | <input checked="" type="checkbox"/> ja | <input type="checkbox"/> nein | <i>Durch Rodung der im Betrachtungsraum vorhandenen Baumgehölze</i> |
| Sind Vermeidungs-Maßnahmen möglich? | <input checked="" type="checkbox"/> ja | <input type="checkbox"/> nein | <i>Beschränkung der Rodungszeit (V 04) und Gehölzschutz (V 05)</i> |
| Verbleibt unter Berücksichtigung der Vermeidungsmaßnahmen ein signifikant erhöhtes Verletzungs- oder Tötungsrisiko? <i>Wenn ja – Verbotsauslösung!</i> | <input type="checkbox"/> ja | <input checked="" type="checkbox"/> nein | <i>Aufgrund der Maßnahmenwirksamkeit ist von keinem signifikant erhöhten Verletzungs- oder Tötungsrisiko auszugehen</i> |
| Der Verbotstatbestand ‚Fangen, Töten, Verletzen‘ tritt ein. | | <input type="checkbox"/> ja | <input checked="" type="checkbox"/> nein |
| Störungstatbestände (§ 44 Abs. 1 Nr. 2 BNatSchG) | | | |
| Können wild lebende Tiere während der Fortpflanzungs-, Aufzucht-, Mauser- Überwinterungs- und Wanderungszeiten erheblich gestört werden? | <input type="checkbox"/> ja | <input checked="" type="checkbox"/> nein | <i>Aufgrund der vorhandenen Vorbelastung ist mit keinen erheblichen Störungen zu rechnen, zudem zeigt die Art synanthrope Tendenzen und dringt in die Siedlungsbereiche vor</i> |
| Sind Vermeidungs-Maßnahmen möglich? | <input type="checkbox"/> ja | <input type="checkbox"/> nein | <i>entfällt</i> |
| Wird eine erhebliche Störung durch obengenannte Maßnahmen vollständig vermieden | <input type="checkbox"/> ja | <input type="checkbox"/> nein | <i>entfällt</i> |
| Der Verbotstatbestand ‚erhebliche Störung‘ tritt ein. | | <input type="checkbox"/> ja | <input checked="" type="checkbox"/> nein |
| Entnahme von wild lebenden Pflanzen; Standortbeschädigung/-zerstörung (§ 44 (1) Nr. 4 BNatSchG) | | | |
| Entfällt grundsätzlich, da keine Pflanzenart betroffen ist | | | |
| Ausnahmegenehmigung nach § 45 Abs.7 BNatSchG erforderlich? | | | |
| Tritt einer der Verbotstatbestände nach § 44 (1) Nr. 1 bis 4 BNatSchG ein? <i>(Unter Berücksichtigung der Wirkungsprognose / der vorgesehenen Maßnahmen)</i> | | <input type="checkbox"/> ja | <input checked="" type="checkbox"/> nein |
| <input type="checkbox"/> Ausnahme erforderlich <i>Prüfung der Ausnahmevoraussetzungen</i> | <input checked="" type="checkbox"/> Ausnahme nicht erforderlich <i>Artenschutzprüfung abgeschlossen</i> | | |

Durch das Vorhaben betroffene Art: Stieglitz (*Carduelis carduelis*)
Blatt 3

Zusammenfassung

Folgende fachlich geeigneten und zumutbaren Maßnahmen sind in den Planunterlagen dargestellt und berücksichtigt worden:

- Vermeidungsmaßnahmen
- CEF-Maßnahmen zur Funktionssicherung im räumlichen Zusammenhang
- FCS-Maßnahmen zur Sicherung des derzeitigen Erhaltungszustandes der Population über den örtlichen Funktionsraum hinaus
- Gegebenenfalls erforderliches Monitoring und Risikomanagement für die oben dargestellten Maßnahmen werden in den Planunterlagen verbindlich festgelegt

Unter Berücksichtigung von Wirkungsprognose und vorgesehenen Maßnahmen

- tritt kein Verbotstatbestand des § 44 (1) Nr. 1 – 4 ein, so dass keine Ausnahme gem. § 45 Abs. 7 BNatSchG, ggf. in Verbindung mit Art. 16 FFH-RL erforderlich ist
- liegen die Ausnahmevoraussetzungen gemäß § 45 Abs. 7 BNatSchG vor ggf. in Verbindung mit Art. 16 Abs. 1 FFH-RL
- sind die Ausnahmevoraussetzungen des § 45 Abs. 7 BNatSchG in Verbindung mit Art. 16 Abs. 1 FFH-RL nicht erfüllt!

| | | | |
|--|--|---|--|
| Durch das Vorhaben betroffene Art: | | Stockente (<i>Anas platyrhynchos</i>) Blatt 1 | |
| Allgemeine Angaben | | | |
| Schutzstatus und Gefährdungsstufe | <input type="checkbox"/> FFH-RL-Anhang IV-Art | RL Deutschland | -- |
| | <input checked="" type="checkbox"/> Europäische Vogelart | RL Hessen | 3 |
| Erhaltungszustand in Hessen | <input type="checkbox"/> günstig (grün) | <input checked="" type="checkbox"/> ungünstig – unzureichend (gelb) | <input type="checkbox"/> ungünstig - schlecht (rot) |
| Erhaltungszustand in Deutschland | <input type="checkbox"/> günstig (grün) | <input type="checkbox"/> ungünstig – unzureichend (gelb) | <input type="checkbox"/> ungünstig - schlecht (rot) |
| Erhaltungszustand in der EU | <input type="checkbox"/> günstig (grün) | <input type="checkbox"/> ungünstig – unzureichend (gelb) | <input type="checkbox"/> ungünstig - schlecht (rot) |
| Lebensraumsprüche/Verhaltensweise | <i>besiedelt Gewässer verschiedensten Typs; Bodenbrüter im Uferbereich von geeigneten Gewässerabschnitten, tlw. unter Ufersträuchern, selten auf Kopfweiden oder in verlassenen Baumfreibrüternestern</i> | | |
| Verbreitung | <i>In Deutschland und Hessen flächendeckend vorkommend</i> | | |
| Vorhabensbezogene Angaben | | | |
| Vorkommen im Untersuchungsraum | | | |
| <input checked="" type="checkbox"/> nachgewiesen | <i>Vorkommen der Art wurden im Rahmen der aktuellen Begehung für den Betrachtungsraum nachgewiesen; aufgrund der strukturellen Gegebenheiten in Verbindung mit den Beobachtungsdaten wird die Stockente als Überflieger und Nahrungsgast eingestuft.</i> | | |
| <input type="checkbox"/> sehr wahrscheinlich anzunehmen | <i>entfällt</i> | | |
| Prognose und Bewertung der Tatbestände nach § 44 BNatSchG | | | |
| Entnahme, Beschädigung, Zerstörung von Fortpflanzungs-/Ruhestätten § 44 Abs.1 Nr. 3 BNatSchG) | | | |
| Können Fortpflanzungs- oder Ruhestätten aus der Natur entnommen, beschädigt oder zerstört werden? <i>Vermeidungsmaßnahmen zunächst unberücksichtigt</i> | <input type="checkbox"/> ja | <input checked="" type="checkbox"/> nein | <i>Im geplanten Änderungsbereich waren keine Bruthabitate der Art nachweisbar; nur Gastvogelart.</i> |
| Sind Vermeidungs-Maßnahmen möglich? | <input type="checkbox"/> ja | <input type="checkbox"/> nein | <i>entfällt</i> |
| Wird die ökologische Funktion im räumlichen Zusammenhang ohne vorgezogene Ausgleichs-Maßnahmen (CEF) gewahrt (§ 44 (5) Satz 2 BNatSchG)? <i>Vermeidungsmaßnahmen berücksichtigt</i> | <input type="checkbox"/> ja | <input type="checkbox"/> nein | <i>entfällt</i> |
| Wenn nein – kann die ökologische Funktion durch vorgezogene Ausgleichs-Maßnahmen (CEF) gewährleistet werden? | <input type="checkbox"/> ja | <input type="checkbox"/> nein | <i>entfällt</i> |
| Der Verbotstatbestand ,Entnahme, Beschädigung, Zerstörung von Fortpflanzungs- oder Ruhestätten' tritt ein. | <input type="checkbox"/> ja | <input checked="" type="checkbox"/> nein | |

| | | | |
|---|-----------------------------|--|---|
| Durch das Vorhaben betroffene Art: | | Stockente (<i>Anas platyrhynchos</i>) Blatt 2 | |
| Fang, Verletzung, Tötung wild lebender Tiere (§ 44 Abs. 1 Nr. 1 BNatSchG) | | | |
| Können Tiere gefangen, verletzt oder getötet werden? <i>Vermeidungsmaßnahmen zunächst unberücksichtigt</i> | <input type="checkbox"/> ja | <input checked="" type="checkbox"/> nein | <i>Keine Neststandorte im geplanten Änderungsbereich, weshalb auch keine Gelege oder Nestlinge betroffen sein werden.</i> |
| Sind Vermeidungs-Maßnahmen möglich? | <input type="checkbox"/> ja | <input type="checkbox"/> nein | entfällt |
| Verbleibt unter Berücksichtigung der Vermeidungsmaßnahmen ein signifikant erhöhtes Verletzungs- oder Tötungsrisiko? <i>Wenn ja – Verbotsauslösung!</i> | <input type="checkbox"/> ja | <input type="checkbox"/> nein | entfällt |
| Der Verbotstatbestand ‚Fangen, Töten, Verletzen‘ tritt ein. | | | <input type="checkbox"/> ja <input checked="" type="checkbox"/> nein |
| Störungstatbestände (§ 44 Abs. 1 Nr. 2 BNatSchG) | | | |
| Können wild lebende Tiere während der Fortpflanzungs-, Aufzucht-, Mauser- Überwinterungs- und Wanderungszeiten erheblich gestört werden? | <input type="checkbox"/> ja | <input checked="" type="checkbox"/> nein | <i>Die Art nutzt aktuell im geplanten Änderungsbereich keine entsprechenden Habitatkomplexe</i> |
| Sind Vermeidungs-Maßnahmen möglich? | <input type="checkbox"/> ja | <input type="checkbox"/> nein | entfällt |
| Wird eine erhebliche Störung durch oben genannte Maßnahmen vollständig vermieden | <input type="checkbox"/> ja | <input type="checkbox"/> nein | entfällt |
| Der Verbotstatbestand ‚erhebliche Störung‘ tritt ein. | | | <input type="checkbox"/> ja <input checked="" type="checkbox"/> nein |
| Entnahme von wild lebenden Pflanzen; Standortbeschädigung/-zerstörung (§ 44 (1) Nr. 4 BNatSchG) | | | |
| Entfällt grundsätzlich, da keine Pflanzenart betroffen ist | | | |
| Ausnahmegenehmigung nach § 45 Abs.7 BNatSchG erforderlich? | | | |
| Tritt einer der Verbotstatbestände nach § 44 (1) Nr. 1 bis 4 BNatSchG ein? <i>(Unter Berücksichtigung der Wirkungsprognose / der vorgesehenen Maßnahmen)</i> | | | <input type="checkbox"/> ja <input checked="" type="checkbox"/> nein |
| <input type="checkbox"/> Ausnahme erforderlich <i>Prüfung der Ausnahmevoraussetzungen</i> | | <input checked="" type="checkbox"/> Ausnahme nicht erforderlich <i>Artenschutzprüfung abgeschlossen</i> | |
| Zusammenfassung | | | |
| Folgende fachlich geeigneten und zumutbaren Maßnahmen sind in den Planunterlagen dargestellt und berücksichtigt worden: | | | |
| <input type="checkbox"/> Vermeidungsmaßnahmen | | | |
| <input type="checkbox"/> CEF-Maßnahmen zur Funktionssicherung im räumlichen Zusammenhang | | | |
| <input type="checkbox"/> FCS-Maßnahmen zur Sicherung des derzeitigen Erhaltungszustandes der Population über den örtlichen Funktionsraum hinaus | | | |
| <input type="checkbox"/> Gegebenenfalls erforderliches Monitoring und Risikomanagement für die oben dargestellten Maßnahmen werden in den Planunterlagen verbindlich festgelegt | | | |
| Unter Berücksichtigung von Wirkungsprognose und vorgesehenen Maßnahmen | | | |
| <input checked="" type="checkbox"/> tritt kein Verbotstatbestand des § 44 (1) Nr. 1 – 4 ein, so dass keine Ausnahme gem. § 45 Abs. 7 BNatSchG, ggf. in Verbindung mit Art. 16 FFH-RL erforderlich ist | | | |
| <input type="checkbox"/> liegen die Ausnahmevoraussetzungen gemäß § 45 Abs. 7 BNatSchG vor ggf. in Verbindung mit Art. 16 Abs. 1 FFH-RL | | | |
| <input type="checkbox"/> sind die Ausnahmevoraussetzungen des § 45 Abs. 7 BNatSchG in Verbindung mit Art. 16 Abs. 1 FFH-RL nicht erfüllt! | | | |

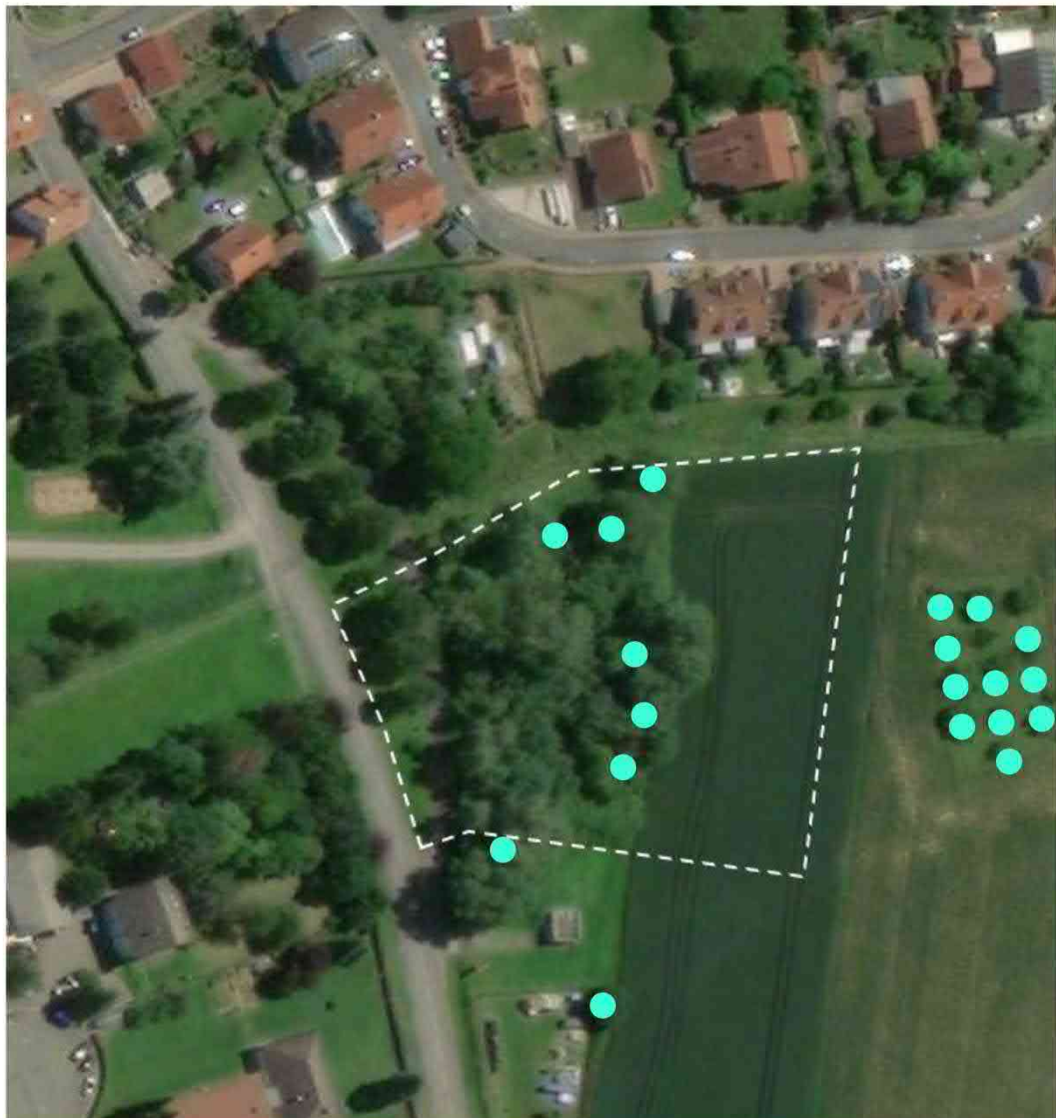
| | | | |
|--|---|---|---|
| Durch das Vorhaben betroffene Art: | | Türkentaube (<i>Streptopelia decaocto</i>) Blatt 1 | |
| Allgemeine Angaben | | | |
| Schutzstatus und Gefährdungsstufe | <input type="checkbox"/> FFH-RL-Anhang IV-Art | RL Deutschland | -- |
| | <input checked="" type="checkbox"/> Europäische Vogelart | RL Hessen | -- |
| Erhaltungszustand in Hessen | <input type="checkbox"/> günstig (grün) | <input checked="" type="checkbox"/> ungünstig – unzureichend (gelb) | <input type="checkbox"/> ungünstig - schlecht (rot) |
| Erhaltungszustand in Deutschland | <input type="checkbox"/> günstig (grün) | <input type="checkbox"/> ungünstig – unzureichend (gelb) | <input type="checkbox"/> ungünstig - schlecht (rot) |
| Erhaltungszustand in der EU | <input type="checkbox"/> günstig (grün) | <input type="checkbox"/> ungünstig – unzureichend (gelb) | <input type="checkbox"/> ungünstig - schlecht (rot) |
| Lebensraumsprüche/Verhaltensweise | <i>Aus dem südöstlichen Europa zugewanderte Art; starke synanthrope Bindung, aber auch an lichten Waldrändern, in Baumhecken und auf Einzelbäumen; brütet auf Bäumen (mittlerer Baumfreibrüter) aber auch an Gebäuden.</i> | | |
| Verbreitung | <i>In Deutschland und Hessen flächendeckend vorkommend</i> | | |
| Vorhabensbezogene Angaben | | | |
| Vorkommen im Untersuchungsraum | | | |
| <input checked="" type="checkbox"/> nachgewiesen | <i>Türkentauben konnten bei den Begehungen regelmäßig im Gebietsumfeld beobachtet werden; innerhalb des Plangebietes konnten allerdings keine Reviere abgegrenzt, oder gar Nester verortet werden. Demzufolge wird die Türkentaube als Randsiedler klassifiziert.</i> | | |
| <input type="checkbox"/> sehr wahrscheinlich anzunehmen | <i>entfällt</i> | | |
| Prognose und Bewertung der Tatbestände nach § 44 BNatSchG | | | |
| Entnahme, Beschädigung, Zerstörung von Fortpflanzungs-/Ruhestätten § 44 Abs.1 Nr. 3 BNatSchG) | | | |
| Können Fortpflanzungs- oder Ruhestätten aus der Natur entnommen, beschädigt oder zerstört werden? <i>Vermeidungsmaßnahmen zunächst unberücksichtigt</i> | <input type="checkbox"/> ja | <input checked="" type="checkbox"/> nein | <i>Im relevanten Wirkzonenbereich waren keine Bruthabitate der Türkentaube nachweisbar; nur Gastvogelart.</i> |
| Sind Vermeidungs-Maßnahmen möglich? | <input type="checkbox"/> ja | <input type="checkbox"/> nein | <i>entfällt</i> |
| Wird die ökologische Funktion im räumlichen Zusammenhang ohne vorgezogene Ausgleichs-Maßnahmen (CEF) gewahrt (§ 44 (5) Satz 2 BNatSchG)? <i>Vermeidungsmaßnahmen berücksichtigt</i> | <input type="checkbox"/> ja | <input type="checkbox"/> nein | <i>entfällt</i> |
| Wenn nein – kann die ökologische Funktion durch vorgezogene Ausgleichs-Maßnahmen (CEF) gewährleistet werden? | <input type="checkbox"/> ja | <input type="checkbox"/> nein | <i>entfällt</i> |
| Der Verbotstatbestand ,Entnahme, Beschädigung, Zerstörung von Fortpflanzungs- oder Ruhestätten‘ tritt ein. | <input type="checkbox"/> ja | <input checked="" type="checkbox"/> nein | |

| | | | |
|---|-----------------------------|--|--|
| Durch das Vorhaben betroffene Art: | | Türkentaube (<i>Streptopelia decaocto</i>) Blatt 2 | |
| Fang, Verletzung, Tötung wild lebender Tiere (§ 44 Abs. 1 Nr. 1 BNatSchG) | | | |
| Können Tiere gefangen, verletzt oder getötet werden? <i>Vermeidungsmaßnahmen zunächst unberücksichtigt</i> | <input type="checkbox"/> ja | <input checked="" type="checkbox"/> nein | <i>Keinen Neststandort im geplanten Eingriffsraum, weshalb auch keine Gelege oder Nestlinge betroffen sein werden.</i> |
| Sind Vermeidungs-Maßnahmen möglich? | <input type="checkbox"/> ja | <input type="checkbox"/> nein | entfällt |
| Verbleibt unter Berücksichtigung der Vermeidungsmaßnahmen ein signifikant erhöhtes Verletzungs- oder Tötungsrisiko? <i>Wenn ja – Verbotsauslösung!</i> | <input type="checkbox"/> ja | <input type="checkbox"/> nein | entfällt |
| Der Verbotstatbestand ‚Fangen, Töten, Verletzen‘ tritt ein. | | <input type="checkbox"/> ja | <input checked="" type="checkbox"/> nein |
| Störungstatbestände (§ 44 Abs. 1 Nr. 2 BNatSchG) | | | |
| Können wild lebende Tiere während der Fortpflanzungs-, Aufzucht-, Mauser- Überwinterungs- und Wanderungszeiten erheblich gestört werden? | <input type="checkbox"/> ja | <input checked="" type="checkbox"/> nein | <i>Die Art ist eng an das urbane Umfeld gebunden und dadurch nicht anfällig gegenüber störoökologischen Belastungen die mit der geplanten Flächenentwicklung einhergehen werden.</i> |
| Sind Vermeidungs-Maßnahmen möglich? | <input type="checkbox"/> ja | <input type="checkbox"/> nein | entfällt |
| Wird eine erhebliche Störung durch obengenannte Maßnahmen vollständig vermieden | <input type="checkbox"/> ja | <input type="checkbox"/> nein | entfällt |
| Der Verbotstatbestand ‚erhebliche Störung‘ tritt ein. | | <input type="checkbox"/> ja | <input checked="" type="checkbox"/> nein |
| Entnahme von wild lebenden Pflanzen; Standortbeschädigung/-zerstörung (§ 44 (1) Nr. 4 BNatSchG) Entfällt grundsätzlich, da keine Pflanzenart betroffen ist | | | |
| Ausnahmegenehmigung nach § 45 Abs.7 BNatSchG erforderlich? | | | |
| Tritt einer der Verbotstatbestände nach § 44 (1) Nr. 1 bis 4 BNatSchG ein? <i>(Unter Berücksichtigung der Wirkungsprognose / der vorgesehenen Maßnahmen)</i> | | <input type="checkbox"/> ja | <input checked="" type="checkbox"/> nein |
| <input type="checkbox"/> Ausnahme erforderlich <i>Prüfung der Ausnahmevoraussetzungen</i> | | <input checked="" type="checkbox"/> Ausnahme nicht erforderlich <i>Artenschutzprüfung abgeschlossen</i> | |
| Zusammenfassung | | | |
| Folgende fachlich geeigneten und zumutbaren Maßnahmen sind in den Planunterlagen dargestellt und berücksichtigt worden: | | | |
| <input type="checkbox"/> Vermeidungsmaßnahmen <input type="checkbox"/> CEF-Maßnahmen zur Funktionssicherung im räumlichen Zusammenhang <input type="checkbox"/> FCS-Maßnahmen zur Sicherung des derzeitigen Erhaltungszustandes der Population über den örtlichen Funktionsraum hinaus <input type="checkbox"/> Gegebenenfalls erforderliches Monitoring und Risikomanagement für die oben dargestellten Maßnahmen werden in den Planunterlagen verbindlich festgelegt | | | |
| Unter Berücksichtigung von Wirkungsprognose und vorgesehenen Maßnahmen | | | |
| <input checked="" type="checkbox"/> tritt kein Verbotstatbestand des § 44 (1) Nr. 1 – 4 ein, so dass keine Ausnahme gem. § 45 Abs. 7 BNatSchG, ggf. in Verbindung mit Art. 16 FFH-RL erforderlich ist | | | |
| <input type="checkbox"/> liegen die Ausnahmevoraussetzungen gemäß § 45 Abs. 7 BNatSchG vor ggf. in Verbindung mit Art. 16 Abs. 1 FFH-RL | | | |
| <input type="checkbox"/> sind die Ausnahmevoraussetzungen des § 45 Abs. 7 BNatSchG in Verbindung mit Art. 16 Abs. 1 FFH-RL nicht erfüllt! | | | |

Kartenteil



Bebauungsplan 'Am Mischborn - Netto-Markt' - Gemeinde Schaafheim



ZEICHENERKLÄRUNG

 Höhlenbaum (natürliche Baumhöhle)

Plangebiet

01/2021

Karte 1: Höhlenbäume


Dr. Jürgen Winkler
Steinbühl 11
64668 Rimbach

Tel.: 06253-7379
mail: bfurimbach@aol.com

Auftraggeber:
Schools Immobilien GmbH Frankfurt - 63263 Neu-Isenburg



Bebauungsplan 'Am Mischborn - Netto-Markt' - Gemeinde Schaaheim



ZEICHENERKLÄRUNG

- Fs** Feldsperling (Brutplatz)
- Go** Goldammer (Revierzentrum)
- St** Stieglitz (Revierzentrum)

Plangebiet

01/2021

Karte 2: Brutvogelarten (EHZ gelb)



Dr. Jürgen Winkler
Steinbühl 11
64668 Rimbach

Tel.: 06253-7379
mail: bfurimbach@aol.com

Auftraggeber:
Schools Immobilien GmbH Frankfurt - 63263 Neu-Isenburg

